



Kiek ir kur išvykstama, iš kur ir kas atvyksta

Vlada Stankūnienė

Kalbų apie didžiulius Lietuvos gyventojų migracijos mastus daug. Viešojoje erdvėje pateikiami statistiniai ir įvairios kitokios kilmės (tyrimų ar tiesiog elementarių skaičiavimų ir pamąstymų) emigracijos vertinimai, ir jie gana skirtingi. Tačiau dėl vieno lyg ir sutariama: per pastaruosius du dešimtmečius iš Lietuvos emigravo gerokai daugiau nei pusė milijono gyventojų. Oficialios statistikos duomenimis, 1990–2011 m. emigravo apie 670 tūkst. žmonių (Lietuvos, 2007, 2011 c, 2012 c, d). Ypač didžiulius emigracijos mastus rodo pastarųjų dvejų metų (2010–2011 m.) statistiniai duomenys – emigravo per 137 tūkst. (Lietuvos, 2011 a, 2012 a, d). Statistiniai duomenys rodo ir gana didelius imigracijos mastus: 1990–2011 m. į Lietuvą atvyko apie 130 tūkst. žmonių (Lietuvos, 2012c). Tačiau apie imigraciją kalbama gerokai rečiau.

Esant tokių mastų migracijos srautams svarbu žinoti ne tik tai, kiek emigravo ar imigravo, o ir kur / iš kur migravo, kaip migracijos dydžiai priklauso nuo Lietuvos politinės, ekonominės, socialinės aplinkos ar įvairaus lygmens (nacionalinių ar tarptautinių) migracijų reguliuojančių teisės normų.

Siekiant suprasti kiek, kada ir kur išvykstama, iš kur ir kas atvyksta, šiame straipsnyje, remiantis oficialios statistikos duomenimis, labai trumpai aptariami šio periodo migracinių procesų (emigracijos ir imigracijos) pagrindiniai rodikliai.

Kiek ir kaip išvykstama: emigracijos mastai ir struktūra. 670 tūkst. emigracijos mastas per dvidešimt dvejus metus (1990–2011 m.) susidarė esant labai skirtingiems įvairių metų emigracijos dydžiams: emigracijos kreivė svyruoja labai dideliu intervalu. Kiekvieną iš kreivės susvyravimų galima susieti su vienu ar kitu Lietuvos (ir ne tik) politiniu, ekonominiu ar socialiniu įvykiu / reiškiniu ar teisės normų pakeitimu (1 pav.).

Tačiau ši bendrų emigracijos metinių rodiklių kreivės konfigūracija labai priklauso ir nuo galimybių suskaičiuoti emigruojančiuosius. Pagrindinis migracijos apskaičiavimo metodas yra oficiali migruojančio asmens išvykimo deklaracija, kuri teikia informaciją ir apie migruojantįjį, migracijos laiką, kryptį. Šiuo metodu apskaičiuojama deklaruotoji emigracija. Ir ši informacija gana tiksli. Kiti metodai, pirmiausia skaičiavimas naudojant gyventojų surašymų ir pastaruoju metu pradėtų taikyti atrankinių statistinių tyrimų rezultatus, leidžia vertinti nedeklaruotąją emigraciją (plačiau apie deklaruotąją ir nedeklaruotąją emigraciją – *Demografija ir mes*, Nr. 1): surašymų duomenys rodo nedeklaruotosios emigracijos dydį periodu tarp surašymų, o apklausų duomenys – rezultatus konkrečiais metais. Pastarasis metodas labai apytikslis.

T u r i n y s

Kiek ir kur išvykstama, iš kur ir kas atvyksta.....1
Vlada Stankūnienė

Didelio Lietuvos gyventojų mirtingumo problema: skirtingų gyventojų grupių skirtinga išgyvenimo tvarka (2).....5
Domantas Jasilionis, Vlada Stankūnienė

Lūkesčiai dėl šeimos politikos: kas padėtų turėti norimų vaikų skaičių?.....8
Vlada Stankūnienė

Kelias į suaugusiųjų pasaulį kinta.....10
Sigita Kraniauskienė

Taigi bendrą Lietuvos gyventojų emigracijos mastą (670 tūkst.) sudaro deklaruotoji ir nedeklaruotoji emigracija, tai yra gana tikslūs duomenys, informuojantys, kiek, kur, kas ir kada išvyko, ir labai apytiksliai tiek pagal apimtis, tiek ir pagal sudėtį rodikliai. 1990–2011 m. emigracijos dydžiai pagal šiuos du emigracijos tipus labai panašūs: deklaruotoji – apie 370 tūkst. (pagal metus, 2 pav., raudona kreivė) ir nedeklaruotoji – apie 300 tūkst. (pagal metus, 2 pav., štrichuota dalis). Iki 2010 m. šis santykis tarp deklaruotosios ir nedeklaruotosios migracijos buvo dar labiau nepalankus: 1990–2009 m. deklaruotoji migracija sudarė apie 230 tūkst.,

o nedeklaruotoji – apie 300 tūkst. Taigi detaliau kalbėti galima tik apie deklaruotąją, t. y. tik apie 55 proc. pastarųjų dvidešimt dvejų metų emigracijos.

Kiek ir kur išvyko: emigracijos mastų svyravimas ir kryptys. Iš deklaruotosios emigracijos dinamikos variacijų (2 pav.) galima skaityti pagrindinių politinių, ekonominių ir net kai kurių socialinių bei teisinių Lietuvos (ir ne vien tik) normų kintimo istoriją.

Sovietemečiu, iki 1988 m., kasmet iš Lietuvos išvykdavo apie 14–17 tūkst. žmonių, ir, žinoma, tik į SSRS teritoriją.

SSRS liberalizavus išvykimo į Vakarų šalis tvarkai ir leidus emigruoti žydams, nuo 1989 m. prasidėjo gana intensyvi žydų šeimų emigracija, trūkusi apie penkerius metus. Intensyviausia ji buvo 1990 m.

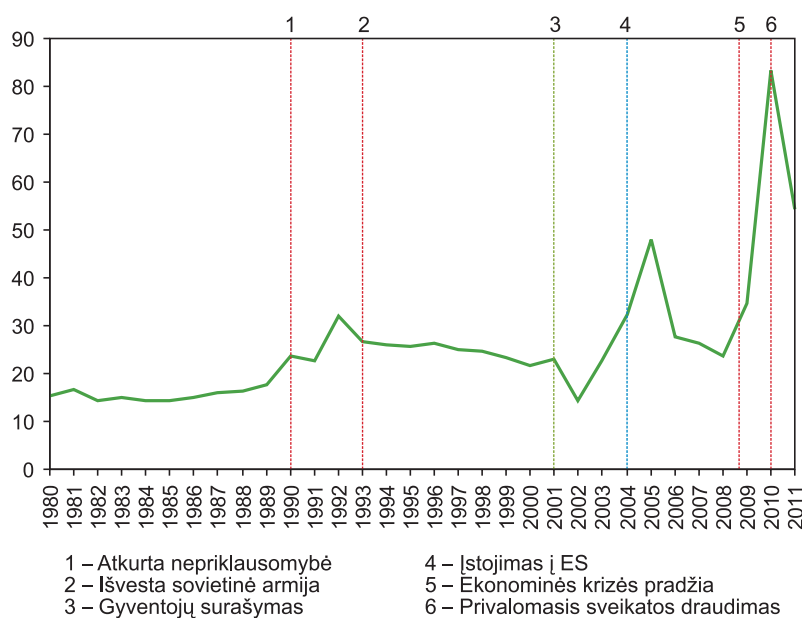
Atgavus nepriklausomybę iki sovietinės armijos iš Lietuvos išvedimo pabaigos – iki 1993 m. – nuvilnijo slavų tautybių gyventojų išvykimų iš Lietuvos srautas į buvusią SSRS teritoriją, ir pirmiausia į Rusiją (2 pav., 3 pav.).

Daugiausia dėl šių dviejų srautų (į buvusią SSRS ir į Vakarus) **1990–1993 m.** iš Lietuvos emigravo beveik **90 tūkst.** žmonių.

1994–2000 m. deklaruotosios emigracijos srautai buvo itin maži – vidutiniškai kasmet apie 3 tūkst. (iš viso per septynerius metus – **20,5 tūkst.**). Didžiąją šių srautų dalį toliau sudarė išvykstantieji į buvusios SSRS teritoriją.

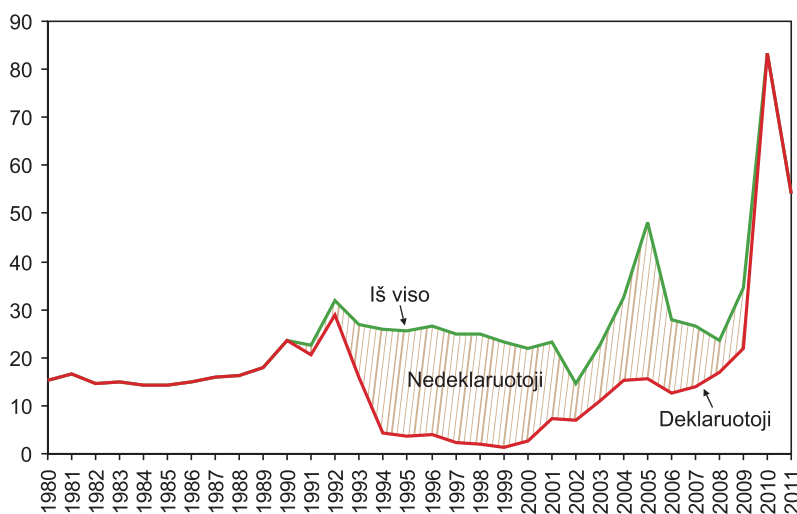
Iki XX a. 10 deš. vidurio net trumpalaikiai vizitai į Vakarų šalis dėl įvažiavimo politikos buvo griežtai reglamentuojami. Išvykti trumpam galima buvo tik su vizomis, o emigruoti į Vakarų šalis iš esmės galėjo tik žydai. Tačiau jau tuo metu po trumpalaikių vizitų pradėta nelegaliai pasilikti Vakarų šalyse.

Nuo XX a. 10 deš. vidurio vis daugiau Vakarų šalių pradėjo taikyti bevizį įvažiavimą. Nors galimybės apsigyventi ir įsidarbinti Vakarų šalyse išliko ribotos, emigracijos nedeklaravusiųjų mastai kaupėsi. 2001 m. gyventojų surašymo duomenimis, 1990–2001 m. emigracijos nedeklaravusiųjų akumuliavosi arti 200 tūkst. (184 tūkst.). Į kokias šalis jie išvyko – statistinės informacijos nėra. Tik remiantis kai kurių atrankinių tyrimų rezultatais galima būtų daryti išvadas dėl šio didžiulio masto nedeklaruotosios emigracijos kryptčių.



1 pav. Emigracija iš viso: deklaruotoji ir nedeklaruotoji (tūkst.)

Šaltinis: Lietuvos statistikos departamento įvairių metų duomenys.



2 pav. Bendra, deklaruotoji ir nedeklaruotoji emigracija (tūkst.)

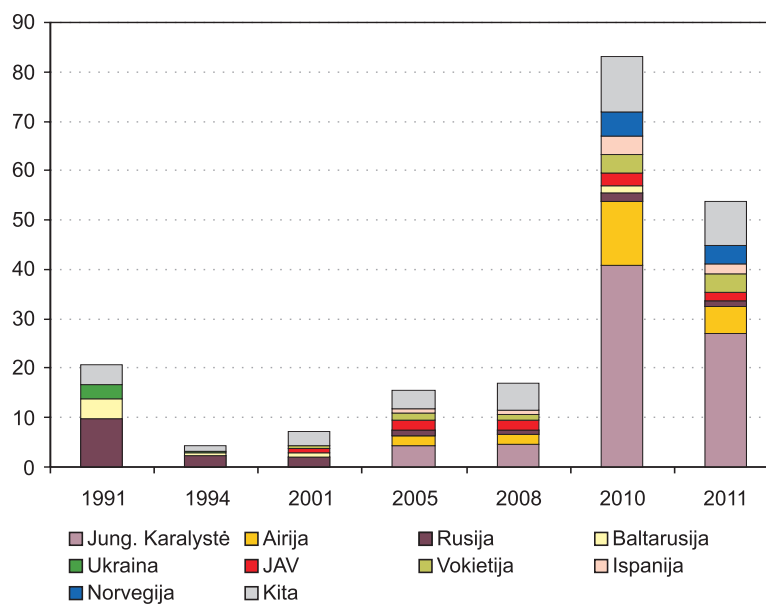
Šaltinis: Lietuvos statistikos departamento įvairių metų duomenys.

Liberalėjančios Vakarų šalių darbo rinkos ir didėjančios galimybės šiose šalyse apsigyventi nuo šio šimtmečio pradžios deklaruotajai emigracijai kūrė vis palankesnę aplinką. Deklaruotoji emigracija intensyvėjo. 2004 m. Lietuvai tapus Europos Sąjungos valstybe nare, o 2007 m. pabaigoje Lietuvai įsijungus į Šengeno erdvę, deklaruotosios emigracijos mastai toliau didėjo. **2001–2009 m.** deklaruotoji emigracija sudarė apie **120 tūkst.** Didžiausi srautai kryo į Jungtinę Karalystę, Airiją, nemaži – į Ispaniją, Vokietiją, JAV (3 pav.). Tačiau pagal statistinių tyrimų (atrankinių) rezultatus šiuo periodu suintensyvėjo ir didžiausią emigracijos dalį sudarė nedeklaruotoji emigracija. Intensyviausia ji buvo išvykįstojus į Europos Sąjungą (2005 m.). Kur pasuko šie emigracijos srautai – statistinės informacijos nėra.

Ekonominio pakilimo metais (2006–2008 m.) bendros ir nedeklaruotosios emigracijos mastai mažėjo, o deklaruotosios – toliau nuosaikiai didėjo. 2009 m., prasidėjus ekonominiam nuosmukiui, didėjant nedarbui, emigracija (ir deklaruotoji, ir nedeklaruotoji) labai suintensyvėjo. 2010 m. papildomu svarbiu deklaruotosios emigracijos srautus didinančiu veiksniu dar tapo ir privalomojo sveikatos draudimo formalumai, paskatinę ankstesnių metų migrantus, nedeklaravusius emigracijos, savo išvykimą deklaruoti. **2010–2011 m.** deklaruotosios emigracijos mastai labai išaugo: 2010 m. emigravo 83 tūkst., 2011 m. – 54 tūkst. (iš viso – **137 tūkst.**). Nors pagrindinės emigracijos šalys (pagal deklaravimą) išliko Jungtinė Karalystė ir Airija, tačiau ekonominė krizė, nevienodai paveikusi įvairias Europos šalis, vertė emigraciją persidislokuoti. Tarp šalių, į kurias pasuko mūsų emigrantai, atsirado Šiaurės Europos šalys. Iš emigraciją deklaravusiųjų 2010–2011 m. jau nemaža dalis buvo išvykusiųjų į Norvegiją (3 pav.). Nuo 2009 m. atrankiniai statistiniai nedeklaruotosios emigracijos tyrimai nevykdomi, todėl informacijos apie pastarųjų dvejų metų šią migraciją nėra. Tik pradėjus skelbti 2011 m. gyventojų surašymo duomenis turėtų būti patikslinti ir periodo tarp surašymų (2001–2010 m.) nedeklaruotosios emigracijos mastai.

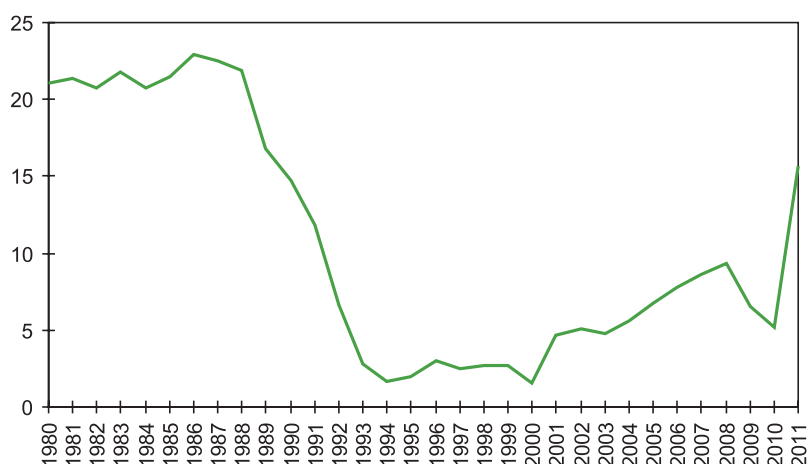
Kiek, iš kur ir kas atvyko: imigracijos mastai ir srautai. Sovietmečiu intensyvūs kasmetiniai atvykimai į Lietuvą, žinoma, tik iš SSRS teritorijų (apie 21–23 tūkst. kasmet), prasidėjus Atgimimui –

jau 1989 m. – sparčiai pradėjo mažėti (4 pav.). Pirmaisiais nepriklausomybės metais dar kiek didesnius imigracijos srautus (4 pav.) sudarė lietuviai, grįžtantys iš buvusios SSRS teritorijų. 1993–2000 m. imigravusiųjų skaičiai buvo maži – vidutiniškai apie 2 tūkst. kasmet. Iš viso **1990–2000 m.** į Lietuvą atvyko apie **50 tūkst.** žmonių. Nuo 2001 m. imigracijos srautai ėmė didėti: **2001–2011 m.** imigravo apie **80 tūkst.** žmonių (kasmet vidutiniškai per 7 tūkst.). Tačiau didžiąją imigruojančiųjų dalį (apie 2/3) sudaro į Lietuvą grįžtantys Lietuvos



3 pav. Emigracijos srautai pagal būsimą gyvenamąją vietą (deklaruotoji emigracija) (tūkstančiais)

Šaltinis: Lietuvos statistikos departamento įvairių metų duomenys.



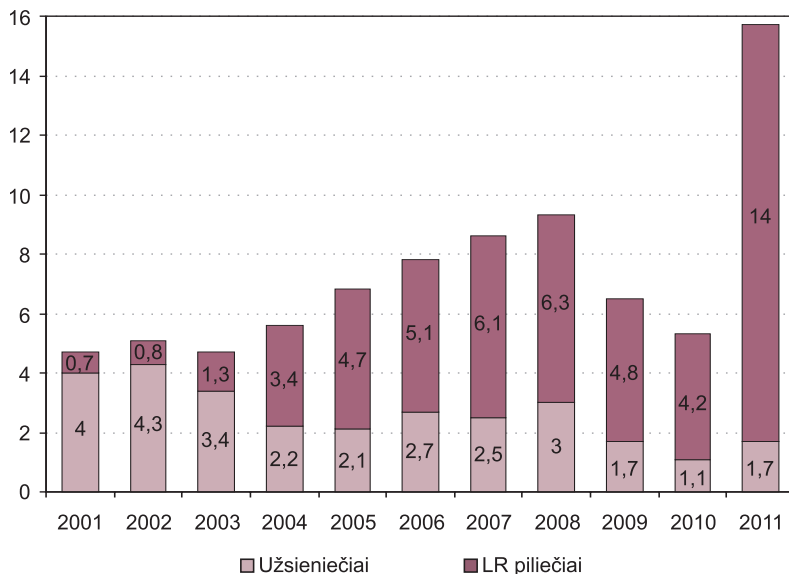
4 pav. Imigracija (tūkstančiais)

Šaltinis: Lietuvos statistikos departamento įvairių metų duomenys.

piliečiai (5 pav.), kurių grįžimas pirmiausia buvo suintensyvėjęs ekonominio pakilimo metais. Ypač didelis 2011 m. Lietuvos piliečių reemigracijos srautas lydėjo labai intensyvią 2010 m. deklaruotą emigraciją. Ar ekonominių nestabilumų metais kitose šalyse dar sunkiau susirasti darbą ir gauti pageidaujamų pajamų, kad migracijos srautas pasuko atgal? Ir ar tikrai pasuko atgal, o gal daliai emigran-

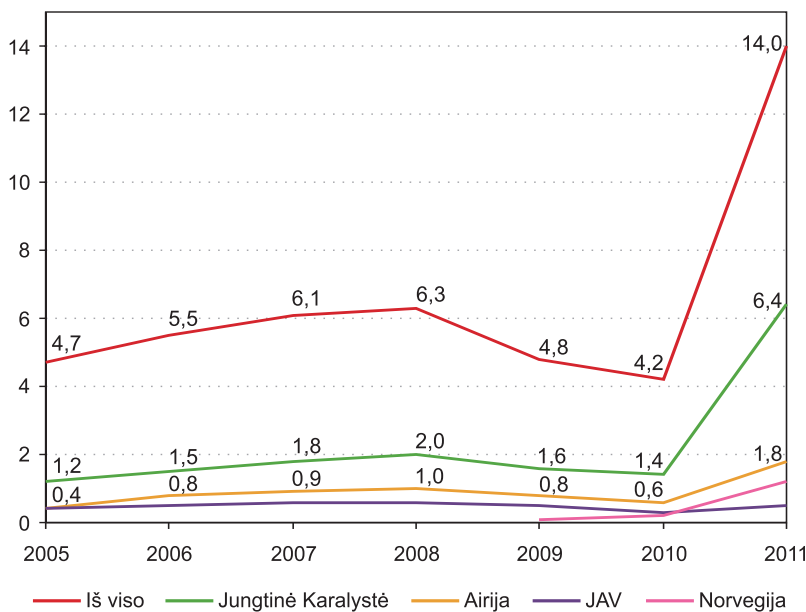
tų išvykimo deklaravimas šiuo periodu pasirodė per skubotas ir nenaudingas, ypač vertinant su sveikatos paslaugomis susijusias sąnaudas..? Gal reemigracija skyla į deklaruotą ir realią, gal realiai ir negrįžtama?

Didžiausias reemigracijos srautas eina iš Jungtinės Karalystės (2011 m. – arti pusės visos reemigracijos), nemažas – iš Airijos. Grįžtama ir iš JAV, o 2011 m. – jau ir iš Norvegijos (6 pav.).



5 pav. Imigrantai pagal pilietybę, 2001–2011 m. (tūkstančiais)

Šaltinis: Lietuvos, 2012d; Lietuvos, 2012e.



6 pav. Grįžę (reemigravę) Lietuvos Respublikos piliečiai pagal buvusią gyvenamąją vietą (tūkstančiais)

Šaltinis: Lietuvos, 2011d; Lietuvos, 2012d.

Apibandrinant galima daryti išvadas, kad migracijos procesai greitai reaguoja į kintančią politinę, ekonominę, socialinę, teisinę aplinką. Pastarųjų dviejų dešimtmečių spartūs ir esminiai Lietuvos ir tarptautinės aplinkos pokyčiai labai keitė ir gyventojų migracijos (emigracijos / imigracijos) mastus, kryptis, srautus, tipus. Iš Lietuvos vilnijo didžiuliai emigracijos srautai. Kito ir imigracijos procesai. Tačiau migracijos procesai yra daugialypiai, tad jų vertinimai labai sudėtingi ir informacija apie juos nėra tiksli. Ji ir negali būti tiksli: kuo daugiau įgyjama teisių laisvai judėti (migruoti), tuo sunkiau oficialiai fiksuoti migracijos srautus, tuo labiau apytiksliai yra duomenys apie gyventojų migracijos procesus. Papildomi įvairūs migracijos srautus ir tipus vertinantys metodai duoda tik kai kurios papildomos informacijos. Tiksliausios ir kiek detalesnės informacijos galima gauti tik iš deklaruotosios migracijos duomenų. Taigi, žinant migracijos duomenų tikslumo ribotumus, juos naudojant ir jų pagrindu darant išvadas, visada tai reikia turėti galvoje.

Literatūra

Lietuvos statistikos departamentas. 2011a. Demografijos metraštis 2010. Vilnius.
 Lietuvos statistikos departamentas. 2011b. Išankstiniai 2011 metų gyventojų surašymo rezultatai pagal apskritis ir savivaldybes. Pranešimas spaudai. 2011 12 02.
 Lietuvos statistikos departamentas. 2011c. Dėl oficialios tarptautinės migracijos statistikos. Pranešimas spaudai. 2011 08 18.
 Lietuvos statistikos departamentas. 2011d. Lietuvos tarptautinė gyventojų migracija 2010. Vilnius.
 Lietuvos statistikos departamentas. 2012a. Išankstiniai pagrindiniai demografijos rodikliai. Pranešimas spaudai. 2012 01 09.
 Lietuvos statistikos departamentas. 2012b. Demografinės tendencijos. Pranešimas spaudai. 2012 02 24.
 Lietuvos statistikos departamentas. 2012c. Rodiklių duomenų bazė. <http://db1.stat.gov.lt/statbank/>
 Lietuvos statistikos departamentas. 2012d. Tarptautinė migracija. 2012 03 23. Pranešimas spaudai.
 Lietuvos statistikos departamentas, 2012e, <http://123.emn.lt/lt/imigracija/kas-imigruoja-i-lietuva>.
 Lietuvos statistikos departamentas. 2007. Lietuvos gyventojų tarptautinė migracija 2006. Vilnius.

Didelio Lietuvos gyventojų mirtingumo problema: skirtingų gyventojų grupių skirtinga išgyvenimo tvarka (2)

Domantas Jasilionis, Vlada Stankūnienė

Tęsiant straipsnių ciklą¹, pristatantį Lietuvos suaugusių gyventojų (30–59 metų amžiaus) mirtingumo socioekonominių skirtumų tyrimo rezultatus, šiame straipsnyje aptariami mirtingumo skirtumai pagal pagrindines mirties priežastis (kraujotakos sistemos ligas, navikus ir išorines mirties priežastis).

Lietuvos gyventojų labai didelių bendrųjų mirtingumo skirtumų pagal įvairias socioekonomines gyventojų grupes (profesiją, ekonominį aktyvumą, išsilavinimą) detalizacija pagal mirties priežastis leidžia identifikuoti ne tik padidėjusio mirtingumo rizikos grupes, bet ir teikia informaciją, kur turėtų būti nukreiptos prevencijos priemonės.

Mirtingumo nuo kraujotakos sistemos ligų socioekonominiai skirtumai. Moderniajame visuomenės raidos etape kraujotakos sistemos ligos mirties priežasčių struktūroje yra dominuojančios (Omran, 1971; Vallin ir Meslé, 2004). Didele dalimi šios mirties priežastys lemia vidutinę tikėtiną gyvenimo trukmę. Tad nuo to, koks yra mirtingumo dėl šių mirties priežasčių lygis įvairiose socioekonominėse gyventojų grupėse, labai priklauso šių grupių gyventojų vidutinė gyvenimo trukmė.

Šio tyrimo metu buvo nustatyta, kad Lietuvos gyventojų mirtingumo nuo kraujotakos sistemos ligų skirtumai yra dideli tiek pagal kiekvieną iš tiriamų socioekonominių grupių, tiek ir pagal lytį (1 pav.). Rezultatai parodė, kad moterų mirtingumo nuo kraujotakos sistemos ligų rizikos skirtumai yra didesni nei vyrų pagal visas analizuojamas socioekonomines grupes – ekonominio aktyvumo statusą, profesiją ir išsilavinimą (1 pav.).

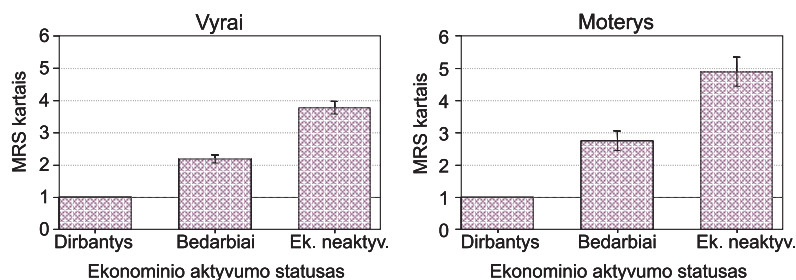
Lietuvos suaugusių gyventojų (30–59 metų) mirtingumo nuo kraujotakos sistemos ligų skirtumai pagal ekonominio aktyvumo statusą yra itin dideli, ypač moterų (1 A pav.). Ekonomiškai neaktyvių moterų mirtingumo rizika apie 5 kartus, vyrų – apie 4 kartus, o bedarbių atitinkamai – apie 3 ir 2 kartus didesnė nei dirbančiųjų.

Išskyrus ūkininkų ir ūkio darbininkų grupę, mirtingumo dėl šių mirties priežasčių

skirtumai pagal profesijų grupes yra mažesni. Tačiau čia taip pat buvo atskleistas gerokai didesnis moterų mirtingumas. 30–59 metų amžiaus ūkininkų ir ūkio darbininkų mirtingumo rizika yra beveik 4 kartus didesnė nei aukštesnio rango tarnautojų. Vyrų mirtingumo skirtumas tarp šių profesijų grupių yra apie 2,5 karto (1 B pav.).

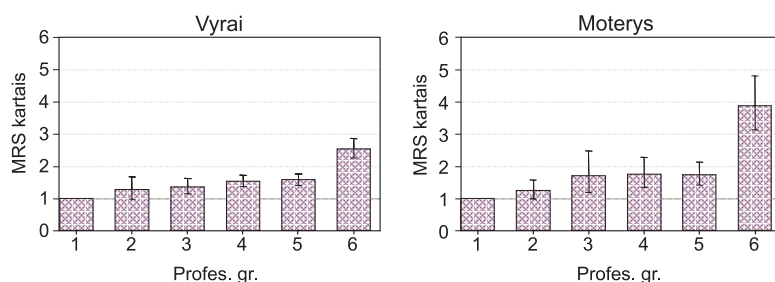
A. Pagal ekonominio aktyvumo statusą

Lyginamoji grupė (mirtingumo rodiklių santykis lygus vienetui) – ekonomiškai aktyvių ir dirbančių gyventojų grupė.



B. Pagal profesiją

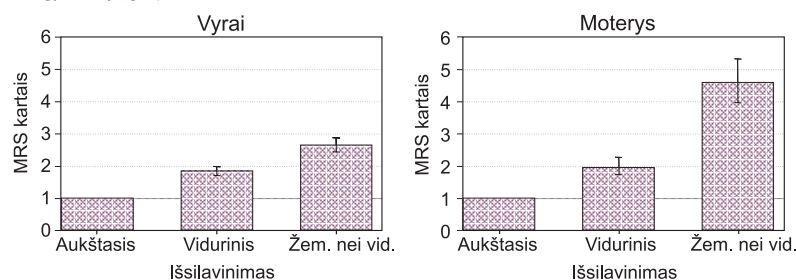
Lyginamoji grupė (mirtingumo rodiklių santykis lygus vienetui) – aukštesnio rango tarnautojų grupė.



Profesijų grupės (profes. gr.): 1 – aukštesnio rango tarnautojai; 2 – žemesnio rango tarnautojai; 3 – savarankiškai dirbantys asmenys; 4 – kvalifikuoti darbininkai; 5 – nekvalifikuoti darbininkai; 6 – ūkininkai ir ūkio darbininkai.

C. Pagal išsilavinimą

Lyginamoji grupė (mirtingumo rodiklių santykis lygus vienetui) – aukštojo išsilavinimo gyventojų grupė.



1 pav. 30–59 metų amžiaus gyventojų mirtingumo nuo kraujotakos sistemos ligų rodiklių santykiai, 2001–2005 m.

¹ Pirmas šio ciklo straipsnis publikuotas *Demografija ir mes* Nr. 5 (www.demografija.lt).

Mirtingumo riziką nuo kraujotakos sistemos ligų labai didina žemas, ypač tarp moterų, išsilavinimas. 30–59 metų amžiaus moterų, kurių išsilavinimas žemesnis nei vidurinis, mirtingumo nuo kraujotakos sistemos ligų rizika yra beveik 5, o vyrų – apie 3 kartus didesnė, palyginti su grupe, turinčia aukštąjį išsilavinimą (1 C pav.).

Mirtingumo nuo navikų socioekonominiai skirtumai. Įvairių šalių ir Lietuvos tyrimai rodo, kad, palyginti su kitomis mirties priežastimis, mirtingumo nuo navikų (vėžio) socioekonominiai skirtumai nėra dideli (Huissman ir kt., 2005; Jasilionis, 2006 ir kt.). Išimtis – kai kurios specifinės navikų lokalizacijos, pavyzdžiui, plaučių ir kiti su rūkymu susiję navikai.

Šio tyrimo metu buvo nustatyta, kad tiek Lietuvos vyrams, tiek ir moterims būdinga didelė mirtingumo nuo navikų diferencija pagal ekonominį statusą (2 A pav.).

Didžiausi – beveik 3 kartų – skirtumai nustatyti tarp ekonomiškai neaktyvių ir dirbančių gyventojų. Tai susiję su tuo, kad ekonomiškai neaktyvių gyventojų grupėje gali koncentruotis sergantys (ir vėliau mirštantys) lėtinėmis vėžio formomis asmenys. Bedarbių mirtingumo rodikliai nuo dirbančiųjų reikšmingai (beveik 2 kartus) skiriasi tik tarp vyrų.

Didžiausiais mirtingumo dėl šių mirties priežasčių rodikliais pagal profesijas vėlgi labiausiai išsiskiria ūkininkų ir ūkio darbininkų grupė, tačiau šiuo atveju tik tarp vyrų. Jų mirtingumo lygis apie 2,5 karto didesnis nei aukštesnio rango tarnautojų (2 B pav.). Kitų profesijų grupių mirtingumo rodiklių santykiai yra nedideli. Moterų mirtingumo nuo šių ligų skirtumai pagal profesijų grupes yra labai nedideli arba statistiškai nepatikimi.

Mirtingumo nuo navikų skirtumai pagal išsilavinimą dideli yra tik vyrų grupėje (2 C pav.). 30–59 metų amžiaus vyrų, turinčių vidurinį išsilavinimą, mirtingumo nuo šių ligų rodikliai beveik 2 kartus didesni nei vyrų, įgijusių aukštąjį išsilavinimą. Tačiau žemesnio nei vidurinio išsilavinimo grupėje šie mirtingumo rodikliai yra didesni – skirtumai nuo lyginamosios grupės siekia beveik 3 kartus. Moterų mirtingumo dėl šių priežasčių skirtumai pagal išsilavinimą yra gerokai mažesni.

Ypač dideli socioekonominiai mirtingumo skirtumai nuo piktybinių navikų, susijusių su rūkymu (apie tai kitame *Demografija ir mes* numeryje).

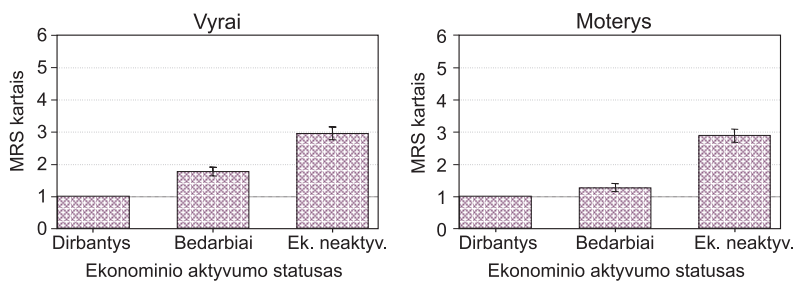
Mirtingumo dėl išorinių mirties priežasčių socioekonominiai skirtumai.

Išorinės mirties priežastys² tebėra vienos iš svarbiausių suaugusių vyrų mirties priežasčių Lietuvoje ir kitose posovietinėse šalyse (Meslé, 2004; Jasilionis ir kt., 2011a). Daugelyje žemo mirtingumo lygio (Vakarų) šalių šios mirties priežastys siejamos su aukštesniu mirtingumo lygiu žemesnio socioekonominio statuso grupėse (Valkonen, 2001, 2006).

Šio tyrimo metu buvo nustatyti labai dideli mirtingumo dėl išorinių mirties priežasčių skirtumai pagal išsilavinimą (3 C pav.). 30–59 metų amžiaus Lietuvos vyrų ir moterų, turinčių žemesnį nei vidurinį išsilavinimą, mirtingumo rodikliai apie 4 kartus didesni nei aukštojo išsilavinimo grupėje. Perpus mažesni (apie 2 kartus) santykiniai mirtingumo rodikliai būdingi ir vidurinio išsilavinimo grupei (3 C pav.).

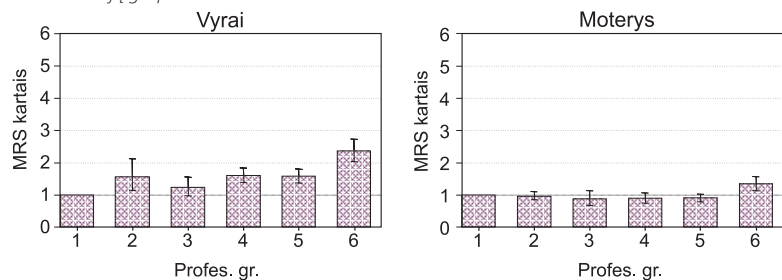
A. Pagal ekonominio aktyvumo statusą

Lyginamoji grupė (mirtingumo rodiklių santykis lygus vienetui) – ekonomiškai aktyvių ir dirbančių gyventojų grupė.



B. Pagal profesiją

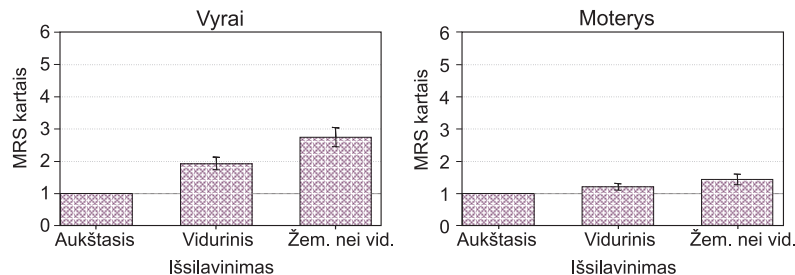
Lyginamoji grupė (mirtingumo rodiklių santykis lygus vienetui) – aukštesnio rango tarnautojų grupė.



Profesijų grupės (profes. gr.): 1 – aukštesnio rango tarnautojai; 2 – žemesnio rango tarnautojai; 3 – savarankiškai dirbantys asmenys; 4 – kvalifikuoti darbininkai; 5 – nekvalifikuoti darbininkai; 6 – ūkininkai ir ūkio darbininkai.

C. Pagal išsilavinimą

Lyginamoji grupė (mirtingumo rodiklių santykis lygus vienetui) – aukštojo išsilavinimo grupė.



2 pav. 30–59 metų amžiaus gyventojų mirtingumo nuo navikų rodikliai 2001–2005 m.

² Išorinės mirties priežastys: mirtys dėl transporto įvykių, savijudymų, nužudymų, paskendimo ir kt.

Didžiausi mirtingumo dėl išorinių mirties priežasčių skirtumai pagal ekonominio aktyvumo statusą būdingi moterims: bedarbių ir ekonomiškai neaktyvių moterų mirtingumo rodikliai yra beveik 4 kartus didesni nei dirbančių moterų (3 A pav.). Atitinkami vyrų mirtingumo skirtumai mažesni nei moterų.

Didžiausi mirtingumo dėl išorinių mirties priežasčių rodiklių skirtumai yra pagal profesijų grupes. Ūkininkų ir ūkio darbininkų vyrų ir moterų mirtingumo rodiklių santykiai su lyginamąja grupe – aukštesnio rango tarnautojais – siekia net 5–6 kartus (3 B pav.). Daug (apie 2 ir daugiau kartų) didesnis nei aukštesnio rango tarnautojų mirtingumas būdingas ir savarankiškai dirbančioms moterims, kvalifikuotiems darbininkams vyrams bei nekvalifikuotiems darbininkams vyrams ir moterims.

Ypač dideli, ir ypač vyrų, socioekonominiai mirtingumo dėl savižudybių skirtumai: 30–59 metų amžiaus vyrų, kurių išsilavinimas žemesnis nei vidurinis, savižudybių rodikliai daugiau kaip 4 kartus didesni nei vyrų, turinčių aukštąjį išsilavinimą; ūkininkų ir ūkio darbininkų vyrų mirtingumas dėl šios priežasties beveik net 6 kartus didesnis nei aukštesnio rango tarnautojų.

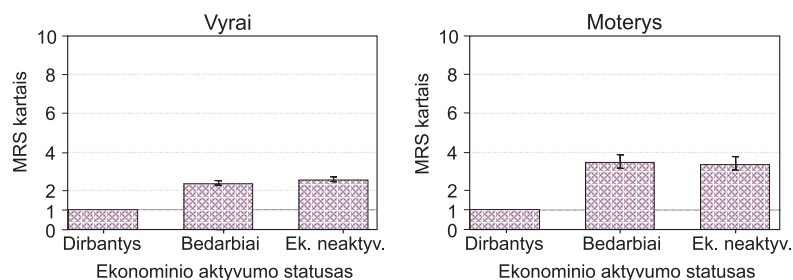
Apibendrinant galima teigti, kad mirtingumo pagal pagrindines mirties priežastis socioekonominiai skirtumai yra gana dideli. Be to, jie gerokai skiriasi ir pagal lytį. Kur kas didesnė mirtingumo nuo kraujo apytakos sistemos ligų rizika siejama su žemesnio nei vidurinio išsilavinimo, bedarbių, ekonomiškai neaktyvių, ūkininkų ir ūkio darbininkų grupėmis. Tiek vyrų, tiek ir moterų itin dideli mirtingumo dėl išorinių mirties priežasčių skirtumai (vyrų – ypač dėl savižudybių) priklauso nuo profesijos: ūkininkų ir ūkio darbininkų mirtingumo rodikliai yra net 5–6 kartus didesni nei aukštesnio rango tarnautojų. Kiek mažesni socioekonominiai mirtingumo nuo navikų skirtumai. Tačiau vyrų mirtingumo nuo piktybinių navikų, susijusių su rūkymu, skirtumai yra ypač dideli. Taigi skirtingų socioekonominių gyventojų grupių išgyvenimo tvarka yra skirtinga: skirtinga gyvenimo trukmė, skirtinga mirtingumo rizika pagal mirties priežastis, dėl kurių išeinama.

Literatūra

Huisman, M., Kunst, A. E., ir kt. (2005). Educational inequalities in cause specific mortality in middle-aged and older men and women in eight western European populations. *Lancet*, Vol. 365.

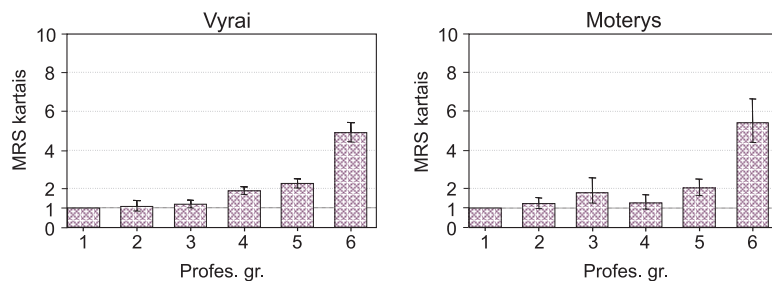
A. Pagal ekonominio aktyvumo statusą

Lyginamoji grupė (mirtingumo rodiklių santykis lygus vienetai) – ekonomiškai aktyvių ir dirbančių gyventojų grupė.



B. Pagal profesiją

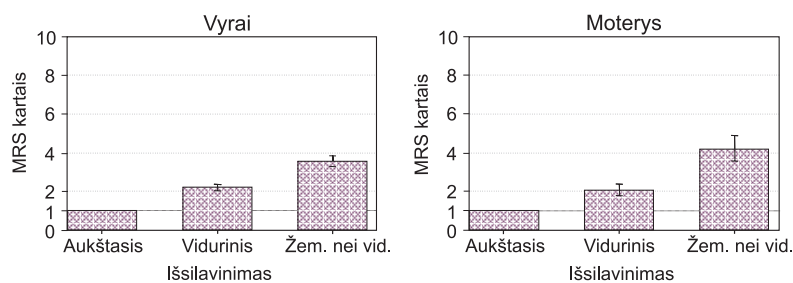
Lyginamoji grupė (mirtingumo rodiklių santykis lygus vienetai) – aukštesnio rango tarnautojų grupė



Profesijų grupės (profes. gr.): 1 – aukštesnio rango tarnautojai; 2 – žemesnio rango tarnautojai; 3 – savarankiškai dirbantys asmenys; 4 – kvalifikuoti darbininkai; 5 – nekvalifikuoti darbininkai; 6 – ūkininkai ir ūkio darbininkai.

C. Pagal išsilavinimą

Lyginamoji grupė (mirtingumo rodiklių santykis lygus vienetai) – aukštojo išsilavinimo grupė.



3 pav. 30–59 metų amžiaus gyventojų mirtingumo dėl išorinių mirties priežasčių rodiklių santykiai, 2001–2005 m.

- Jasilionis, D., Stankuniene, V., Shkolnikov, V.M. (2006). Lietuvos gyventojų mirtingumo sociodemografiniai skirtumai 2001-2004. Vilnius: Statistikos departamentas ir Socialinių tyrimų institutas.
- Jasilionis, D., Meslé, F., Shkolnikov, V.M., Vallin, J. (2011A). Recent life expectancy divergence in Baltic countries. *European Journal of Population*, Vol. 27(4).
- Meslé, F. (2004). Mortality in Central and Eastern Europe: Long-term trends and recent upturns. *Demographic Research*, Special Collection 2.
- Oman, A. (1971). The epidemiologic transition. A Theory of the Epidemiology of Population Change. *The Milbank Memorial Fund Quarterly*, Vol.49, No.4.
- Valkonen, T. (2001). Trends in differential mortality in European countries. J. Vallin, F. Meslé, T. Valkonen (Eds.), *Trends in mortality and differential mortality*. *Population Studies*, No. 36. Strasbourg: Council of Europe Publishing.
- Valkonen, T. (2006). Social inequalities in mortality. G. Caselli, J. Vallin, G. Wunsch (Eds.), *Demography: analysis and synthesis. A treatise in population studies. Volume 2*. Burlington: Elsevier Inc.
- Vallin, J., Meslé, F. (2004). Convergences and divergences in mortality. A new approach to health transition. *Demographic Research*, Special Collection 2.

Lūkesčiai dėl šeimos politikos: kas padėtų turėti norimą vaikų skaičių?

Vlada Stankūnienė

Kada ir kiek turima vaikų, labai priklauso nuo konkreto periodo ir tikėtinų ateities makrolygmens (nacionaliniu mastu), mezolygmens (regiono/gyvenamosios teritorijos), mikrolygmens (šeimos, individo) aplinkybių ir, žinoma, nuo prokreacinių nuostatų ir ketinimų. Svarbi makro-/mezolygmens sąlygų dedamoji yra valstybinė šeimos politika, jos priemonių sistema ir šeimų, auginančių vaikus, poreikių tenkinimo mastas. Svarbus instrumentas vertinant šeimos politikos situaciją, lūkesčius ir poreikius, yra apklausoje fiksuojama gyventojų nuomonė. Šiame straipsnyje ati-

džiau pažvelgsime į gyventojų nuomonę dėl valstybinės paramos, susietos su vaiko priežiūros ir ugdymo sąlygų gerinimu, įvairių šeimos politikos priemonių svarbos, lūkesčių dėl norimos paramos ir jos galimo poveikio asmeniniams prokreacinės elgsenos ketinimams. Ši informacija gali būti labai vertinga priimant realius viešosios politikos sprendimus.

Tyrimo metu (Gyventojų politikos poreikių tyrimas, 2010¹) 18–49 metų Lietuvos gyventojai buvo paprašyti įvertinti komplektą (devyniolika) priemonių, galinčių palengvinti vaikų priežiūrą ir ugdymą. Visos šios priemonės yra svarbios šeimos politikos dedamosios. Dauguma respondentų (du trečdaliai ir daugiau) visas priemones vertina labai palankiai arba palankiai (1 lentelė), t. y. šios priemonės jiems yra svarbios, ir jie norėtų, kad jos būtų įgyvendinamos. Jos šeimoms padeda (jei jau įgyvendinamos) ar padėtų (jei būtų pradėtos įgyvendinti) spręsti kasdienio gyvenimo rūpesčius, kai šeimoje auga vaikai. Ir vis dėlto kai kurioms priemonėms suteikiama gerokai didesnė svarba: visų priemonių vertinimas svyruoja nuo 67 iki 87 proc. Tarp kitų gerokai dažniau minimos priemonės yra dviejų tipų:

1. ekonominės / finansinės priemonės (išmoka gimus vaikui, vaikų lavinimo išlaidų sumažinimas, išmokos nedirbančiam ir vaiką prižiūrinčiam vienam iš tėvų, būsto sąlygų gerinimas ir kt.);
2. priemonės, leidžiančios derinti darbą ir vaikų priežiūrą (vaikų priežiūra lopšeliuose-darželiuose, vaikų priežiūros atostogų, lanksčios užimtumo formos).

Vis dėlto dažniausiai minimos priemonės siejamos su poreikiu turėti geresnių galimybių (geresnės sąlygos, mažesnės išlaidos) lavinti vaikus, gimus vaikui gauti finansinę paramą (vienkartinė išmoka) ir ikimokyklinių įstaigų prieinamumas („pakankamai vietų lopšeliuose-darželiuose“) (1 lentelė). Finansinė parama

1 lentelė. Priemonių, skirtų vaikų priežiūrai ir ugdymui palengvinti, vertinimas, 18–49 metų respondentai, 2010 (procentais)

Klausimas: Kaip Jūs vertintumėte šias priemones, skirtas vaikų priežiūrai ir auklėjimui palengvinti? Šios šeimos politikos priemonės nėra šiaip sugalvotos. Dauguma jų jau įgyvendintos arba numatomos įgyvendinti ir Lietuvoje	Vertinimas: labai palankiai arba palankiai
1. Geresnės sąlygos vaikui suteikti norimą išsilavinimą	86,8
2. Vienkartinė išmoka vaikui gimus	83,5
3. Ženklaus sumažinimas išlaidų, reikalingų vaikams išmokslinti	82,6
4. Pakankamai vietų lopšeliuose ir darželiuose	82,5
5. Išmoka nedirbančiam motinai (ar tėvui) ir prižiūrinčiam (-iam) vaikui iki 1 metų amžiaus	82,1
6. Geresnės apsirūpinimo būstu sąlygos šeimoms, turinčioms vaikų	81,1
7. Geresnės darželių sąlygos vaikams nuo trejų metų iki mokyklinio amžiaus	81,0
8. Lankstus darbo grafikas tėvams, auginantems mažamečius vaikus	80,5
9. Geresnės lopšelių sąlygos vaikams iki trejų metų amžiaus	78,9
10. Mažesnis pajamų mokestis žmonėms, auginantems nepilnamečius vaikus	78,9
11. Mokyklinio amžiaus vaikų priežiūros organizavimas iki pamokų, po pamokų ir mokyklinių atostogų metu	78,5
12. Geresnės vaiko priežiūros atostogų (iki vaikai sueis 1 metai) sąlygos dirbančioms ir auginančioms kūdikių moterims	78,3
13. Didesnės galimybės vaikams auginantems tėvams dirbti ne visą darbo laiką	77,8
14. Geresnės vaiko priežiūros atostogų (kai vaikas yra nuo 1 iki 2 metų) sąlygos dirbančioms ir auginančioms vaikų moterims	77,1
15. Pašalpos vaikų turinčioms šeimoms, priklausančios nuo šeimos pajamų dydžio	77,0
16. Išmoka nedirbančiam motinai (ar tėvui) ir prižiūrinčiam (-iam) vaikui nuo 1 iki 2 metų	76,6
17. Pakankamai didelės pašalpos vaikams, mokamos iki pilnametystės	68,3
18. Geresnės vaiko priežiūros atostogų (kai vaikas yra nuo 2 iki 3 metų) sąlygos dirbančioms ir auginančioms vaikų moterims	66,7
19. Išmoka nedirbančiam motinai (ar tėvui) ir prižiūrinčiam (-iam) vaikui nuo 2 iki 3 metų	66,7

Šaltinis: Gyventojų politikos poreikių tyrimas, 2010.

¹ Gyventojų politikos poreikių tyrimas – reprezentatyvus tyrimas, atliktas 2010 m.; apklausta 1 tūkst. 18–49 metų Lietuvos gyventojų. Tyrimo koordinatorių – Demografinių tyrimų institutas.

paprastai visada yra pageidaujama: vaikų auginimas susijęs su papildomomis išlaidomis, ir daugumai šeimų tai nelingvai sprendžiama problema. Tačiau tai, kad dažniausiai (net 87 proc. respondentų) kaip svarbi (arba labai svarbi) minima priemonė „geresnės sąlygos vaikui suteikti norimą išsilavinimą“ ir viena iš dažniausiai minimų (trečia vieta tarp devyniolikos vertinti pateiktų priemonių) priemonių yra „ženklus sumažinimas išlaidų, reikalingų vaikams išmoksinti“, išryškina silpniausią ne tik Lietuvos šeimos, bet ir švietimo politikos vietą. Šios priemonės dažniausiai nurodomos 30–49 metų amžiaus respondentų (2 lentelė), kurie paprastai turi mokyklinio ar studentiško amžiaus vaikų ir labiausiai susiduria su vaikų lavinimo problemomis.

Tarp dažniausiai (ketvirtoje vietoje iš devyniolikos vertinti pateiktų priemonių) įvardijamų svarbių priemonių yra „pakankamai vietų lopšeliuose ir darželiuose“ (1 lentelė). Tai rodo ikimokyklinių įstaigų trūkumą, neadekvatų jų išdėstymą ir prieinamumą, kartu ir vieną iš opiausių problemų, su kuriomis susiduria tėvai, turintys mažų vaikų ir siekiantys derinti profesinę veiklą su motinyste ir tėvyste. Šiuo atveju vertėtų prisiminti tai, kad, kaip rodo kitų šalių patirtis, esant aukštam moterų išsilavinimui ir dideliam užimtumui, tarp pronatalistinės šeimos politikos priemonių, duodančių didžiausią efektą, yra profesinės veiklos ir vaikų priežiūros sąlygų gerinimas, o tarp jų – palanki, adekvati šeimų lūkesčiams ikimokyklinio amžiaus vaikų priežiūros ir ugdymo paslaugų sistema (Thevenon, 2010, 2011; Rindfuss ir kt., 2010).

Tačiau, vertinant, kokių šeimos politikos priemonių labiausiai norima, dažniausiai išsakomas noras, kad vyriausybė visų pirma imtųsi įgyvendinti priemonę, susietą su pajamų mokesčio sumažinimu žmonėms, auginantiems vaikus. Tai vienodai svarbu visų amžiaus grupių respondentams (visiems 18–49 metų amžiaus respondentams). Tačiau ši mokesčių lengvatų priemonė gerokai svarbesnė yra tarp turinčių žemą išsilavinimą, gyvenančių kaime ir mažuose miestuose respondentų. Tarp jų daug svarbesnės yra ir pakankamai didelės pašalpos vaikams iki pilnametystės. Turintys aukštąjį išsilavinimą gerokai dažniau nei turintys žemesnį išsilavinimą (ypač žemiausią) respondentai akcen-

tuoja vaikų lavinimo galimybių gerinimo svarbą. Turintys aukštąjį išsilavinimą vyrai gerokai dažniau šeimos prokreacinius sprendimus sieja su būsto sąlygomis.

Tarp svarbiausių aplinkybių, artimiausiais metais galinčių lemti prokreacinius sprendimus, dažniausiai respondentai įvardija ekonominius veiksnius. Tačiau pastaraisiais metais tai vis labiau siejama su ikimokyklinių įstaigų prieinamumu (3 lentelė).

2 lentelė. Priemonių, skirtų vaikų priežiūrai ir ugdymui palengvinti, vertinimas pagal respondentų amžiaus grupes, 2010 (procentais)

Klausimas: Kaip Jūs vertintumėte šias priemones, skirtas vaikų priežiūrai ir auklėjimui palengvinti? Šios šeimos politikos priemonės nėra šiaip sugalvotos. Dauguma jų jau yra įgyvendintos ar numatomos įgyvendinti ir Lietuvoje		20-29	30-39	40-49
Dažniausiai labai palankiai ir palankiai vertinamos priemonės				
1.	Geresnės sąlygos vaikui suteikti norimą išsilavinimą	86,4	88,4	88,3
2.	Vienartinė išmoka vaikui gimus	85,3	85,4	85,2
3.	Ženklus sumažinimas išlaidų, reikalingų vaikams išmoksinti	83,6	82,00	84,4
4.	Pakankamai vietų lopšeliuose ir darželiuose	83,3	84,8	82,8
5.	Išmoka nedirbančiam motinai (ar tėvui) ir prižiūrinčiam (-iam) vaikui iki 1 metų amžiaus	83,00	83,8	82,5
6.	Geresnės apsirūpinimo būstu sąlygos šeimoms, turinčioms vaikų	84,2	80,5	80,4
7.	Geresnės darželių sąlygos vaikams nuo trejų metų iki mokyklinio amžiaus	83,5	82,3	...
8.	Lankstus darbo grafikas tėvams, auginantiems mažamečius vaikus	83,6	83,3	...
9.	Geresnės lopšelių sąlygos vaikams iki trejų metų amžiaus	82,4	80,2	
Rečiausiai labai palankiai ir palankiai vertinamos priemonės				
1.	Pakankamai didelės pašalpos vaikams, mokamos iki pilnametystės	68,6	69,8	68,1
2.	Geresnės vaiko priežiūros atostogų (kai vaikas yra nuo 2 iki 3 metų) sąlygos dirbančioms ir auginančioms vaiką moterims	69,2	71,4	66,00
3.	Išmoka nedirbančiam motinai (ar tėvui) ir prižiūrinčiam (-iam) vaikui nuo 2 iki 3 metų	69,2	69,2	63,6

Šaltinis: Gyventojų politikos poreikių tyrimas, 2010.

3 lentelė. Svarbiausi ekonominiai ir šeimos politikos veiksniai, galintys pozityviai paveikti prokreacinių ketinimų išsipildymą per artimiausius trejus metus, 18–49 metų respondentai (procentais)

[Klausimas: Kaip Jūsų sprendimas turėti ar neturėti vaikų / dar vaikų per artimiausius trejus metus priklausytų nuo toliau išvardytų dalykų?]

Veiksniai	2006	2009	2010
Ekonominiai veiksniai			
Finansinė padėtis	59	66	61
Būsto sąlygos	50	50	54
Darbas	52	57	59
Šeimos politikos veiksniai			
Vaiko priežiūros paslaugų prieinamumas	45	54	57

¹ „Labai smarkiai priklausytų“, „smarkiai priklausytų“.

Šaltiniai: Kartų ir lyčių tyrimas, 2006, 2009; Gyventojų politikos poreikių tyrimas, 2010.

Subjektyvių pronatalistinės politikos lūkesčių vertinimas, atskleidamas problematiškiausias vaikų lavinimo, ikimokyklinių vaikų priežiūros ir ugdymo sritis, identifikuoja labiausiai pageidaujamas vyriausybės veiklos kryptis, kurios turėtų pozityvų efektą siekiant didesnio gimstamumo. Tarp pronatalistinės politikos priemonių aukštai vertinama ikimokyklinių įstaigų prieinamumo svarba (žinant jų trūkumą ir šeimų preferencines nuostatas dėl formalių vaikų priežiūros formų). Ikimokyklinių įstaigų prieinamumas kaip kertinė šeimos ir darbo derinimo priemonė, pozityviai veikianti gimstamumą, pabrėžiama ir naujausiuose šeimos politikos teoretikų darbuose bei užsienio šalių studijose (Philipov, 2011; Philipov ir kt., 2009; Thevenon, 2010, 2011; Rindfuss ir kt.,

2010). Taigi, atsižvelgiant į tai ir į Lietuvos gyventojų lūkesčius, tikėtina, kad šia linkme kreipiama Lietuvos šeimos politika būtų labiausiai pagrįsta.

Literatūra

- Philipov D. 2011. Reproductive decision-making in a macro-micro environment. *The future of the families*. Brussels, 12 October 2011.
- Philipov D., Thevenon O., Klobas J, Bernardi L., Liefbroer A.C. 2009. Reproductive decision-making in a macro-micro perspective (REPRO): State-of-the-art review. *European Demographic Research Papers*. No 1: 100.
- Rindfuss R.R., Guilkey D.K., Morgan S., and Ravdal Ø.K. 2010. Child-Care Availability and Fertility in Norway. *Population and Development Review* 36(4): 725–748.
- Thevenon O. 2010. Fertility in OECD countries: An assessment of macro-level trends and policy responses. *Repro. WP 2: Macro perspective on fertility trends and institutional context*. 57 p.
- Thevenon, O. 2011. Family Policies in OECD Countries: A Comparative Analysis, *Population and Development Review* 37(1): 57-87.

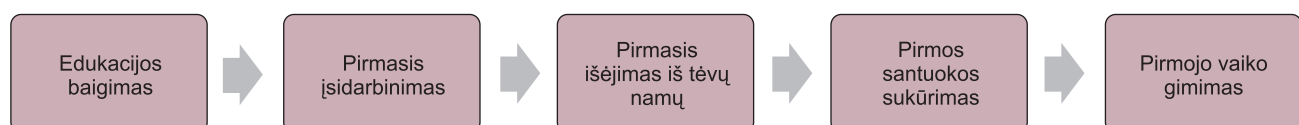
Kelias į suaugusiųjų pasaulį kinta

Sigita Kraniauskienė

Kada žmogus yra suaugęs? Kaip nustatyti šią būklę? Į šį klausimą galima atsakyti labai įvairiai. Teisininkai brėžia aiškią pilnametystės ribą ir nuo 18 metų laiko žmogų suaugusiu, t. y. atsakingu už savo veiksmus. Psichologai komentuoja dvasinę bei psichinę žmogaus brandą. Sociologams ir demografams svarbūs faktai, kuriuos jie laiko suaugusio žmogaus būklės patvirtinimu – ar asmuo jau atsiskyrė nuo tėvų šeimos, ar sukūrė savo šeimą, ar jau pradėjo dirbti, baigė mokytis. Ilgą laiką šie faktai ir tam tikra jų išsidėstymo asmens gyvenime tvarka buvo laikomi socialinės žmogaus brandos patvirtinimu. Tačiau kas gi nutinka, jeigu jaunas žmogus visų šių įvykių nepatiria arba jie išsidėsto „netvarkingai“? Ar šiuo atveju tokį žmogų turėtume laikyti socialiai nebrandžiu? Atsakymų į šiuos klausimus, remdamasi longitudinio *Kartų ir lyčių tyrimo* rezultatais, ieško 2011 m. Demografinių

tyrimų institute išleista mokslo studija „Tapsmas suaugusiuoju: jaunimo socialinė branda Lietuvoje“.

Mokslininkai ilgą laiką norma laikė tam tikrą „tradicinę“ tapimo suaugusiuoju įvykių seką, kurią sudaro šie nuosekliai išsidėstę penki jauno žmogaus gyvenimo įvykiai: edukacijos baigimas, pirmasis įsidarbinimas, pirmasis išėjimas iš tėvų namų, pirmosios santuokos sudarymas, pirmojo vaiko gimimas (Shanahan, 2000: 669; Robette, 2010: 89-96; Liefbroer, Toulemon, 2010: 53) (1 pav.). Tačiau reikėtų pabrėžti, kad šis perėjimo įvykių išsidėstymo modelis, manoma, buvo labiau būdingas XIX a. pabaigos–XX a. pradžios visuomenei, t. y. tam laikotarpiui, kai Europoje ir Šiaurės Amerikos žemyne vyko spartūs industrializacijos procesai, o didžiosios visuomenės dalies edukacija iš esmės apsiribojo bendrojo išsilavinimo gavimu ir trumpu profesiniu mokymu.



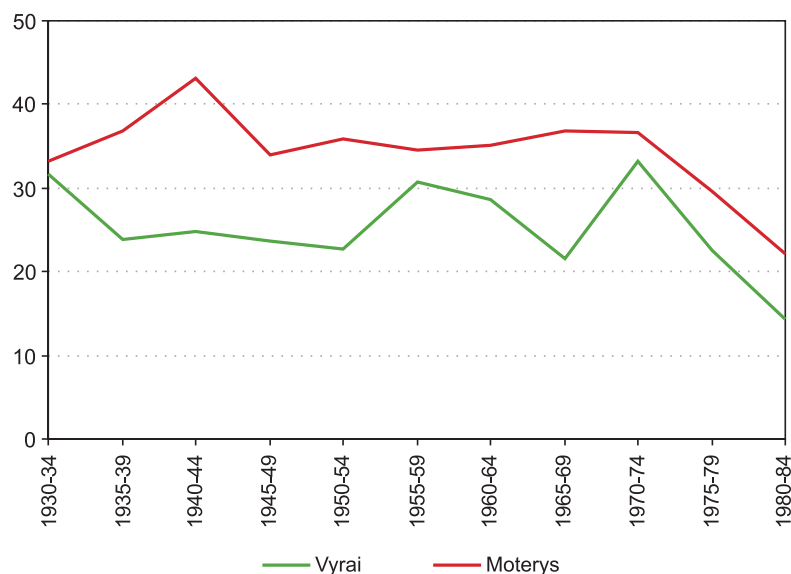
1 pav. „Tradicinė“ tapimo suaugusiuoju įvykių seka

Vertinant pirmiau minėtos „tradicinės“ perėjimo į socialinę brandą įvykių sekos paplitimo mastą Lietuvoje nuo XX a. vidurio iki XXI a. pirmojo dešimtmečio, galima teigti, kad toks gyvenimo įvykių nuoseklumas tuo laikotarpiu nedominavo, nors toks elgesys ir buvo būdingas tam tikrai jaunimo daliai. Analizuojant „tradicinės“ sekos paplitimą gimusiųjų nuo 1930 iki 1984 m. kohortose ir tarp lyčių (2 pav.) matyti, kad moterims ji buvo būdinga labiau nei vyrams, o jauniausiose, gimusiųjų 1975–1984 m., kohortose tiek vyrai, tiek moterys demonstruoja šio elgesio modelio atsakymą. „Tradiciskiausiai“ elgėsi 1940–1944 m. gimusios moterys – 43,1 proc. šios kohortos moterų pereidamos į socialinę brandą „pakluso“ šiam norminiam standartui. Vyrai stabiliu šio norminio elgesio šablono laikymusi nepasižymėjo, tačiau labiausiai „tradiciskai“ elgėsi 1970–1974 m. gimę vyrai – tokį elgesį demonstravo 33,3 proc. šios kohortos narių.

Paaikškėjo, kad už minėtą „tradicinę“ seką gimimo kohortose buvo populiarsnės kitos sekos, kurioms būdinga iš esmės sukeista pirmųjų dviejų ar trijų socialinės brandos įvykių eilės tvarka. Pavyzdžiui, pirmą kartą pradėdama dirbti ir baigiamą mokytis dar gyvenant su tėvais, o atsiskyrus nuo tėvų kuriama šeima arba pirmiausia atsiskiriama nuo tėvų, o paskui vyksta visi kiti minėti socialinės brandos įvykiai. Tačiau šių elgesio modelių populiarumas, drauge ir normiškumas, kaip parodė *Kartų ir lyčių tyrimas*, ilgainiui kito, atsirado ir kitokių įvykių išdėstymo scenarijų.

Tai, kas buvo populiari būnant jaunam tarp gimusiųjų 1930–1944 m., jaunesnėse kartose populiarumą prarado. Pavyzdžiui, aiškiai dominavo nedaug minėtai kartai būdingų brandos įvykių sekų, ir didžioji dalis jaunimo patirdavo visus penkis esminius socialinės brandos įvykius – baigė edukaciją, pradėjo dirbti, atsiskyrė nuo tėvų, susituokė ir susilaukė vaiko. Taigi šios kartos jaunimo gyvenimas buvo gana aiškiai sutvarkytas – nebuvo didelės gyvenimo scenarijų įvairovės, daugelis savo gyvenimo kelią konstravo panašiai.

Gimusiųjų nuo 1945 iki 1974 m. karta savo socialinę brandą pasiekė įvairesniais keliais, padidėjo perėjimo į socialinę brandą sekų įvairovė. Kitaip tariant, jaunimo pasirinkimas pasidarė įvairesnis, nors tam tikros prognozuojamos variacijos ribos



2 pav. „Tradicinė“ brandos įvykių seka pagal gimimo kohortas ir lytį (procentais)

Šaltinis: Kartų ir lyčių tyrimas, 2009 m.

išliko. Iki savo 30 gimtadienio dauguma jaunuolių būdavo patyręs penkis minėtus socialinės brandos įvykius.

Trečiosios kartos, gimusios nuo 1975 m., tapsmas suaugusiuoju pasižymi sekų įvairove, ir norminio elgesio modelį išskirti jau sunku – yra daugybė elgesio būdų, ir visi jie nedidelėje jaunuomenės dalyje populiarūs. Nauja tai, kad sumažėja baigtinių sekų skaičius, didelė šios kartos atstovų dalis perėjimo į socialinę brandą tarpsnyje nebepatiria visų penkių įvykių – jie atidedami arba iš viso nepatiriami. Taigi jaunimas pradėjo individualiau rinktis įvykių patirties laiką ir jų nuoseklumą. Vis dėlto čia norėtųsi grįžti prie pradžioje iškelto sociologinio klausimo – ar šie jaunuoliai, neišgyvenantys dalies socialinę brandą žyminių patirčių, tampa suaugusiais?

Lengviausia į šį klausimą būtų atsakyti „ne“. Visuomenėje neretai sklendo ši nuomonė, iliustruojama pasisakymais, kad „jaunimas nenori suaugti“, „tėvų namus išnaudoja kaip patogų viešbutį, teikiantį nemokamas maitinimo ir skalbimo paslaugas“. Tačiau tokios, rodos, iš pirmo žvilgsnio pagrįstos nuomonės greičiausiai nėra labai tikslios. Teisingesnis atsakymas, matyt, būtų toks, kad per pastarąjį pusšimtį metų smarkiai pakito tiek socialinės brandos samprata, tiek jos kontekstas – Vakarų, taip pat ir Lietuvos, visuomenė. Todėl šiandienos pasaulyje nėra universaliai „teisingo“ ar „normalaus“ būdo tapti suaugusiuoju.

Anot JAV psichologo J. Arnetto, šiuolaikinis jaunimas socialinę brandą dažniausiai sieja su subjektyviais psichologiniais potyriais – tam tikrų asmeninių savybių įgijimu, bet ne su brandos įvykių patirtimi, o tai demonstruoja žymų jaunosios visuomenės kartos individualizmą (Arnett, 2001; Kraniauskienė, 2011). A. Giddensas šį individualizmą sieja su rizikos visuomenės atsiradimu ir teigia, kad šiuolaikiniame pasaulyje, kuriame pasirinkimas gali turėti rimtų padarinių ir kiekvieną pasirinkimą gaubia neaiškumas ir rizika, individai rūpinasi, kaip refleksyviai konstruoti savo pačių gyvenimo eigą, ir nekreipia pernelyg daug dėmesio į standartus, egzistavusius praeityje (Giddens, 1991). Šių procesų pasekmė tokia, kad žmonių gyvenimas išsivysčiusiose postindustrinėse visuomenėse tapo mažiau prognozuojamas, mažiau kolektyviai determinuotas, ne toks nuoseklus, lankstesnis (Brückner, Mayer, 2005: 28), o standartinę biografiją pakeitė pasirenkamoji biografija (Liefbroer, Toulemon, 2010: 55; Kraniauskienė, 2011).

Socialinės brandos individualizacijos pradžių Lietuvos visuomenėje galime stebėti analizuodami skirtingų gimimo kohortų socialinės brandos tvarkaraščius. Tvarkaraštis – tai asmens socialinių statusų kaita 16–30 metų gyvenimo tarpsnyje. Asmuo patirdamas socialinės brandos įvykius atitinkamai keičia savo socialinį statusą. Pavyzdžiui, besimokantysis tampa dirbančiuoju, o šis vėliau – susituokusiu dirbančiu tėvu ir pan. Atliekant *Kartų ir lyčių tyrimą* buvo nustatyta, kad dažniausiai skirtingų vyrų ir moterų kohortų perėjimo į socialinę brandą tvarkaraščio pradžia (nuo 16 iki maždaug 18–19 metų) yra panaši. Panašus skaičius skirtingų kohortų narių turi tuos pačius statusus, ir jų įvairovė

yra nedidelė. Aktyviausiu integracijos į visuomenę laikotarpiu, t. y. tarp 19 ir 24 metų, visoms kohortoms būdinga didelė statusų įvairovė – jaunimas tuo gyvenimo tarpsniu intensyviai keičia įvairius socialinius statusus / vaidmenis ir tai daro nevienodu tempu. Įdomu tai, kad jauniausiose, gimusiųjų nuo 1970 m., kohortose šia įvairove pasižymi ir vėlesnio perėjimo į socialinę brandą (nuo 25 metų) tarpsnio tvarkaraščiai. Vyresnėms kohortoms tokia įvairovė nebūdinga, o statusų pasirinkimas suvienodėja. Pavyzdžiui, 25-ais gyvenimo metais 1970–1979 m. gimimo kohortų atstovės turėjo 25, trisdešimtaisias gyvenimo metais – net 27 skirtingus statusus, apimančius edukacinę, darbinę veiklą, šeiminius, partnerystės santykius bei prokreaciją, o 1955–1959 m. gimusiųs moterys atitinkamai mažiau – 17 ir 14, 1934–1939 m. – dar mažiau – 11 ir 10 statusų (Kraniauskienė, 2011:49). Šie skaičiai dar kartą iliustruoja vis labiau įsigalinčią gyvenimo eigos individualizaciją visuomenėje ir apibrėžtumo, standartizacijos nykimą.

Literatūra

- Arnett, J. J. (2001). Conceptions of the transition to adulthood: Perspectives from adolescence through midlife. *Journal of Adult Development*, 8(2), 133–143.
- Brückner, H., Mayer, K. U. (2005). De-standardization of the life course: What might it mean? And if it means anything, whether it actually took place. In R. Macmillan (Ed.), *The structure of the life course: Standardized? Individualized? Differentiated?* (pp. 27–53). Amsterdam: Elsevier.
- Giddens, A. (1991). *Modernity and self-identity. Self and society in the late modern age*. Cambridge: Polity Press.
- Liefbroer, A.C. Toulemon, L. (2010). Demographic perspectives on the transition to adulthood: An introduction *Advances in Life Course Research*, 15, 53–58.
- Kraniauskienė, S. (2011). *Tapšmas suaugusiuoju: Jaunimo socialinė branda Lietuvoje*. Vilnius: Lietuvos socialinių tyrimų centras.
- Shanahan, M. J. (2000). Pathways to adulthood in changing societies: Variability and mechanisms in life course perspective. *Annual Review of Sociology*, 26, 667–692.
- Robette, N. (2010). The diversity of pathways to adulthood in France: Evidence from a holistic approach. *Advances in Life Course Research*, 15, 89–96.

Demografija ir mes

Redaktorės	Aušra Maslauskaitė, Vlada Stankūnienė
Kalbos redaktorė	Rasa Kriaučionytė
Dizainas	Jūratė Kemeklytė-Bagdonienė
Maketas	Dalia Baublytė
ISSN 2029-736X	
Leidžia	Demografinių tyrimų institutas, Lietuvos socialinių tyrimų centras A. Goštauto g. 11, LT-01108 Vilnius tel. (8-5) 275 3446 el. p. ldem@ktl.mii.lt http://www.demografija.lt

Leidinyi leidžiamas įgyvendinant projektą „Gimstamumo ir šeimos kitimas, veiksniai, pasekmės ir gimstamumo didinimo galimybės“. Projektą finansuoja Lietuvos mokslo taryba (sutarties Nr. SIN-01/2010).