

Mažo gimstamumo pasekmės ateities Lietuvos gyventojų skaičiaus ir struktūrų profilams

Vlada Stankūnienė, Marė Baublytė

Lietuvos statistikos departamentas, 2012 m. rugsėjis paskelbdamas 2011 m. visuotinio gyventojų ir būstų surašymo pagrindinius duomenis, patikslino Lietuvos gyventojų skaičių. Lietuvoje gyvena beveik 200 tūkst. žmonių mažiau nei rodė einamosios statistikos duomenys: pagal einamąją statistiką 2011 m. sausio 1 d. Lietuvoje gyveno 3,245 mln. (Lietuvos, 2012a), pagal surašymo rezultatus 3,043 mln. žmonių (Lietuvos, 2012b). 2012 m. balandžio mėnesį gyventojų skaičius jau nesiekė 3 mln., o 2012 m. rugsėjo pradžioje Lietuvoje gyveno 2,988 mln. žmonių (Lietuvos, 2012c). Dėl 77 proc. (339 tūkst.) gyventojų sumažėjimo tarp 2001 ir 2011 m. surašymų „kalta“ gyventojų migracija. Likusius 23 proc. (102 tūkst.) gyventojų sumažėjimo šiuo periodu sudaro natūrali kaita (Lietuvos, 2012b) – gerokai didesnis mirusiųjų nei gimusiųjų skaičius. Tačiau, kaip rodo prognozės, net pašalinus pagrindinį gyventojų skaičiaus mažėjimo veiksni – migraciją, gyventojų skaičius toliau mažės. Ir sparčiai. Jungtinių Tautų prognozių variantas, pagal kurį gyventojų skaičius Lietuvoje daugiausia mažės dėl natūralios kaitos, rodo, kad net esant gana optimistinėms gimstamumo ir mirtingumo kitimo prielaidoms, gyventojų skaičius pradės stabilizuotis tik šimtmečio pabaigoje. Susiklosčiusi itin nepalanki demografinė situacija ilgai modeliuos ateities gyventojų skaičiaus kitimą ir amžiaus struktūrų konfigūracijas.

Mažas gimstamumas pirmiausia siejamas su gyventojų skaičiaus mažėjimu. Be abejo, tai akivaizdžiausia pasekmė. Tačiau mažas gimstamumas yra ir depopuliacijos tempų bei gyventojų struktūrų kitimo prielaida. Be to, tai neapsiriboja vien šiandiena. Mažo gimstamumo demografinės pasekmės eina iš praeities į dabartį ir iš dabarties į tolimą ateitį.

Nors pastaraisiais metais Lietuvos gimstamumo situacija gerėjo, tačiau gimstamumas toliau išlieka labai žemo lygio. Jau turime mažėjančio ir itin mažo gimstamumo negatyvaus poveikio demografinėi raidai patirties. Ateityje gimstamumas bus vienas svarbiausių Lietuvos gyventojų skaičiaus ir amžiaus struktūras deformuojančių veiksnių.

Šiame straipsnyje apžvelgsime Lietuvos mažo gimstamumo pasekmes kartų kaitos režimui bei gyventojų skaičiaus ir amžiaus struktūrų profilams per šį šimtmetį. Apžvalgai naudojamos Jungtinių Tautų 2010 m. atliktos visų pasaulio šalių gyventojų prognozės iki 2100 m.¹ Aptarsime Lietuvos gyventojų prognozių variantus, kai migracijos poveikis gyventojų skaičiaus mažėjimui nedidelis: pagal JT prognozes, artimiausiais metais emigracija labai sparčiai silpsta, emigracijos ir imigracijos srautai susibalansuoja. Toks variantas išgrynina ir vizualizuoja gimstamumo veiksnio įtaką gyventojų skaičiui ir struktūroms.

Gimstamumas ir gyventojų skaičiaus mažėjimas

Išsivysčiusiose industrinėse šalyse, pasibaigus pirmam ir prasidėjus / vykstant antram demografiniam perėjimui², gimstamumas yra viena svarbiausių gyventojų skaičiaus kitimo sudedamųjų ir svarbiausias gyventojų reprodukcijos (kartų kaitos) režimą nulemiantis dėmuo. Išsivysčiusiose šalyse suminiam gimstamumo rodikliui nukritus žemiau 2 (tiksliau – jei suminis gimstamumo rodiklis nesiekia nė 2,1), neto reprodukcijos rodiklis (NRR)³, rodantis santykį, kuriuo karta keičia kartą, nukrinta žemiau 1. Pereinama į būseną, kai karta nebekeičia kartos – išeinančių kartą keičia mažiau gausi karta, ir prasideda natūrali depopuliacija – sukuriama gyventojų mažėjimo dėl natūralios kaitos prielaidos. Kuo žemiau vieneto ribos yra neto reprodukcijos rodiklis, tuo spartesni depopuliacijos tempai, tuo sparčiau esamu momentu mažėja ir ateityje mažės gyventojų skaičius dėl natūralios kaitos. Užsitęsę tokiai būsenai, depopuliacija „išbėgėja“ ir siekia tolimą ateitį.

¹ Analizėje naudojami duomenys: Population Division of the Department of Economic and Social Affairs of the United Nations Secretariat, *World Population Prospects: The 2010 Revision*, <http://esa.un.org/unpd/wpp/index.htm>

Pastaba: prognostiniai duomenys: vidurinis (medium) variantas – gimstamumas didėja; suminis gimstamumo rodiklis 2050 m. – 1,82, 2100 m. – 2,01; stabilus (constant) variantas – gimstamumas nekinta; suminis gimstamumo rodiklis išlieka 2008 m. lygio – 1,4.

² Pagrindiniai pirmo demografinio perėjimo požymiai – pereinant nuo agrarinės prie industrinės visuomenės vyksta perėjimas nuo aukšto mirtingumo ir gimstamumo rodiklių prie žemų. Baigiantis perėjimui gimstamumo lygis nukrinta iki žemo, bet dar užtikrinančio kartų kaitą ir demografinę pusiausvyrą (suminis gimstamumo rodiklis yra artimas 2). Pagrindiniai antro demografinio perėjimo požymiai – modernioje postindustrinėje visuomenėje gimstamumas sumažėja iki labai žemo lygio, neužtikrinančio kartų kaitos (suminis gimstamumo rodiklis nesiekia 2 ir dažnai būna net gerokai žemesnis), santuokos ir pirmų vaikų gimdymas atidedamas vyresniam amžiui, gausėja santuokos neregistruosiu porų, gausėja vaikų, gimusių santuokos neregistruosiuos tėvams ir kt.

³ Neto reprodukcijos rodiklis – vidutinis gimusiųjų (gyvų) mergaičių skaičius, kurį moteris pagimdė per visą savo reproduktyvų periodą, jeigu išliktų duotų metų gimstamumo bei mirtingumo lygis pagal moterų amžių.

Turinys

Mažo gimstamumo pasekmės ateities Lietuvos gyventojų skaičiaus ir struktūrų profilams.....1
Vlada Stankūnienė, Marė Baublytė

Fiktyvios santuokos kaip nelegalios migracijos kanalas4
Audra Sipavičienė, Mantas Jaršovas

Ankstųjų skyrybų tendencijos nesikeičia.....6
Aušra Maslauskaitė

Skyrybas vertiname vis nuosaukiau.....8
Aušra Maslauskaitė

Jau daugiau kaip 20 metų suminis gimstamumo rodiklis Lietuvoje nesiekia 2, taigi ir neto reprodukcijos rodiklis, visą šį laikotarpį būdamas žemesnis ir net gerokai žemesnis už vieneta, lemia intensyvią natūralią depopuliaciją. Šio šimtmečio pradžioje, kai suminis gimstamumo rodiklis

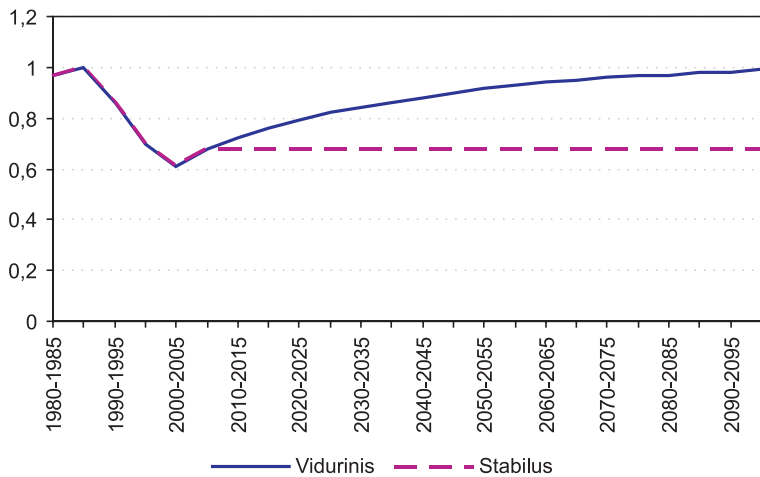
buvo mažesnis net už 1,3, neto reprodukcijos rodiklis nesiekė nė 0,6 – tai yra tėvų kartos populiaciją keitė beveik per pusę mažesnė karta. Apskaičiuota, kad, kai šalyje gimstamumo ir neto reprodukcijos rodikliai nukrinta iki tokio lygio, gyventojų skaičius per 45 metus sumažėja per pusę (Kohler ir kt., 2002).

Šiuo metu (2011 m. duomenimis) Lietuvos gyventojų neto reprodukcijos rodiklis yra 0,741, suminis gimstamumo rodiklis – 1,55 (Lietuvos, 2012a). Nors pagal gana optimistines Jungtinių Tautų Lietuvos gimstamumo kitimo prognozes (jei šimtmečio pabaigoje suminis gimstamumo rodiklis artėtų prie 2) kartų atsinaujinimo režimas gerės, visą šį šimtmetį Lietuvos natūralus gyventojų nykimo būseną išliks – neto reprodukcijos rodiklis iki šimtmečio pabaigos taip ir nepasieks vieneto (1 pav.). Taigi praėjusieji dvidešimt gimstamumo mažėjimo metų ir labai mažas gimstamumas šiuo metu sukūrė ilgalaikio gyventojų skaičiaus mažėjimo dėl natūralios kaitos prielaidas. Visuomenių, kurioms, be tokios situacijos, dar būdinga ir emigracija, gyventojų skaičius mažėja ypač sparčiai. Lietuva yra būtent tokia šalis.

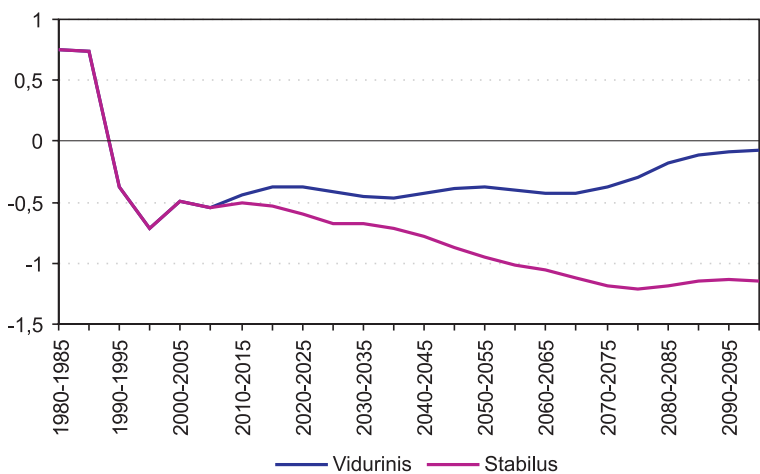
Pagal Jungtinių Tautų 2010 m. gyventojų prognozių *vidurinį* (vertinant dabartinės demografinės situacijos kontekste – gana optimistini) ir *stabilų* (jei gimstamumo lygis visą prognostinį periodą nepakistų) variantus Lietuvos gyventojų skaičius visą XXI a. mažės (2, 3 pav.). Pagal vidurinį variantą, kai numatomas gimstamumo didėjimas ir net sugrįžimas beveik iki lygio, galinčio užtikrinti kartų kaitą, gyventojų skaičiaus kasmetinio mažėjimo tempai iki šio šimtmečio pabaigos – iki 2080 m. – išliktų aukšti (-0,3–0,4 proc.) ir tik pačioje šimtmečio pabaigoje sulėtėtų. Jeigu gimstamumas išliktų stabilus – esamų pozicijų lygio (toks, koks yra šiuo metu), gyventojų skaičius mažėtų spartėjančiais tempais: kasmetiniai gyventojų skaičiaus mažėjimo tempai padidėtų nuo -0,5 iki -1,15–1,20 proc. (2 pav.). Gyventojų skaičius pagal vidurinį variantą šio šimtmečio pabaigoje nesiektų 2,5 milijono, o pagal stabilų variantą – nė 1,5 milijono (3 pav.). Atsižvelgus į 2011 m. gyventojų ir būstų surašymo rezultatus, patikslinčius Lietuvos gyventojų skaičių, Jungtinių Tautų gyventojų prognozes mažėjimo linkme reikėtų koreguoti dar beveik 0,2 milijono.

Gimstamumas ir gyventojų senėjimas

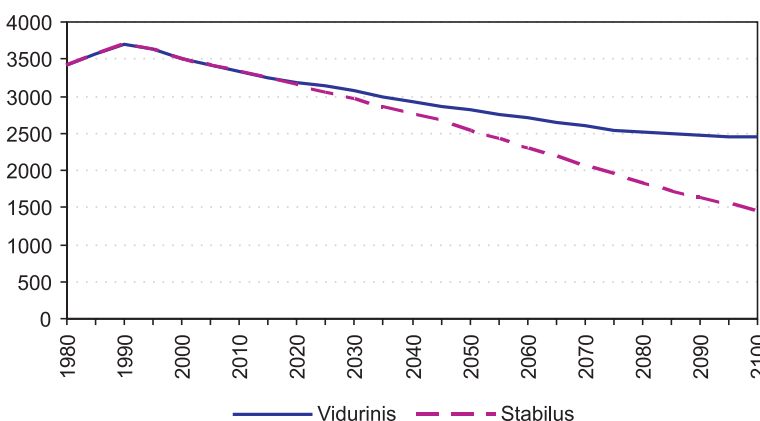
Akivaizdi ir didelius iššūkius visuomenei kelianti mažo / labai mažo gimstamumo pasekmė – gyventojų senėjimas „iš apačios“, t. y. vaikų dalies mažėjimas ir atitinkamai suaugusių, tarp jų ir pagyvenusių, žmonių dalies didėjimas bend-



1 pav. Lietuvos gyventojų neto reprodukcijos rodiklis (faktiniai ir prognostiniai rodikliai), 1980–2100 m.



2 pav. Lietuvos gyventojų skaičiaus kitimo (didėjimo / mažėjimo) tempai procentais, 1980–2100 m.



3 pav. Lietuvos gyventojų skaičius (faktiniai ir prognostiniai rodikliai), 1980–2100 m. (milijonais)

rame gyventojų skaičiuje. Jei Lietuvoje labai sumažėję gimstamumo rodikliai nesi-keistų, vaikų skaičius ir jų dalis bendroje gyventojų amžiaus struktūroje toliau mažėtų (stabilus variantas). Užsitęsęs tokią situacijai greitai mažėtų ir jauno bei darbingo amžiaus gyventojų (4b pav.). Atitinkamai labai didėtų pagyvenusių ir senų gyventojų dalis – 65 metų ir vyresnių žmonių dalis šimtmečio pabaigoje viršytų 40 proc. (stabilus variantas – 4b pav.). Net ir gimstamumo situacijai pradėjus gerėti (vidurinis variantas), gyventojų senėjimas dėl šio veiksnio dar ilgai tęstųsi (4a pav.). Vaikų skaičius palengva didėtų, bet dėl praėjusių metų mažo gimstamumo darbingo amžiaus sulauktų negausios kartos – jų skaičius ir dalis mažėtų. Senstančios kartos, gimusios iki staigaus gimstamumo sumažėjimo periodo, sudarytų vis didesnę pagyvenusių žmonių ir senolių grupę. 65 metų ir vyresni gyventojai šio šimtmečio viduryje sudarytų apie trečdalį visų gyventojų ir ties šiuo lygiu stabilizuotųsi, nes jų gretas jau pradėtų papildyti negausios mažo gimstamumo kartos (4a pav.).

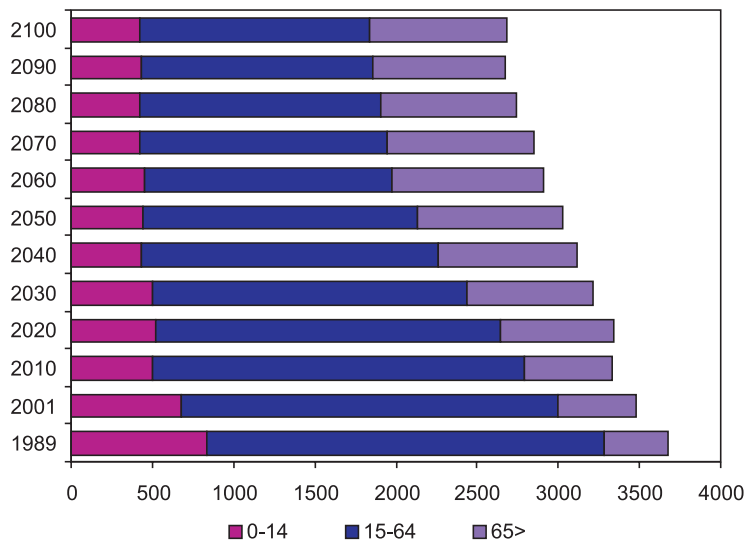
Gimstamumui pradėjus nuosaikiai didėti (vidurinis variantas), gyventojų medianinis amžius, artimiausiais metais viršysiantis 40 metų, stabilizuotųsi ties 42–43 metų riba, o gimstamumui išlikus dabartinio lygio (stabilus variantas) – toliau augtų ir šio šimtmečio pabaigoje viršytų 50 metų (5 pav.).

Taigi jau dvidešimt metų Lietuvoje trunkantis mažas gimstamumas, ir, akivaizdu, dar ilgas kelias iki galimo kartų kaitą užtikrinančio lygio visą šį šimtmetį, net ir esant optimistinėms prielaidoms, bus vienas iš tolesnio gyventojų skaičiaus mažėjimo ir tebetrunkančios depopuliacijos dėmenų. Negausios ypač mažo gimstamumo periodu gimusios kartos ir, nors pastaruoju metu kiek atsigavusio, bet toliau išliekančio mažo gimstamumo kartos, sulaukdamos vis vyresnio amžiaus, aidu atsilieps gyventojų amžiaus struktūrai ir visuomenės senėjimo tempams: sulaukusios darbingo amžiaus mažins šios gyventojų grupės dydį ir dalį gyventojų amžiaus struktūroje, o šimtmečio pabaigoje, sulaukusios senyvo amžiaus, pradės stabdyti pagyvenusių ir senų gyventojų gausėjimą.

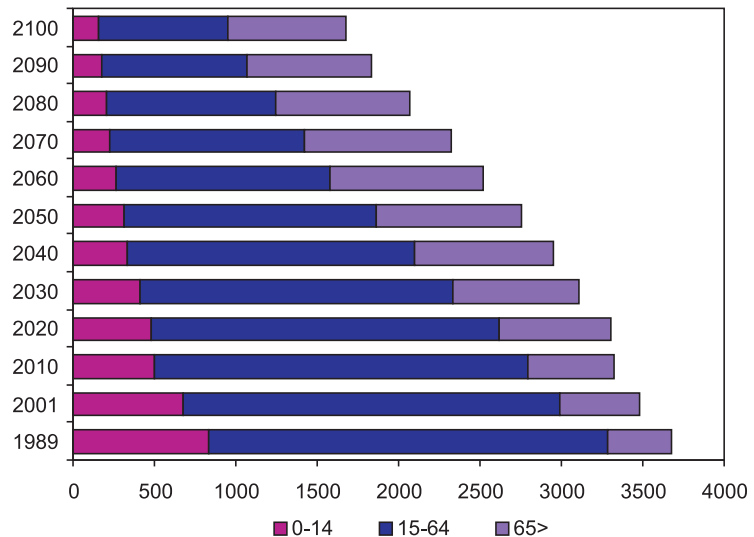
Literatūra

Kohler H. P., Billari F. C., Ortega J. A. 2002. The emergence of lowest-low fertility in Europe during the 1990s. *Population and Development Review*. 28 (4): 641-680.
 Lietuvos statistikos departamentas. 2012a. *Demografijos metraštis 2011*. Vilnius.
 Lietuvos statistikos departamentas. 2012b. *Pranešimas spaudai*. Pagrindiniai 2011 m. visuotinio gyventojų ir būstų surašymo rezultatai. 2012 09 28.
 Lietuvos statistikos departamentas. 2012c. *Pranešimas spaudai*. Perskaiciuotas gyventojų skaičius. 2012 09 28.
 United Nations. 2011. Population Division of the Department of Economic and Social Affairs of the United Nations Secretariat, *World Population Prospects: The 2010 Revision*, <http://esa.un.org/unpd/wpp/index.htm>

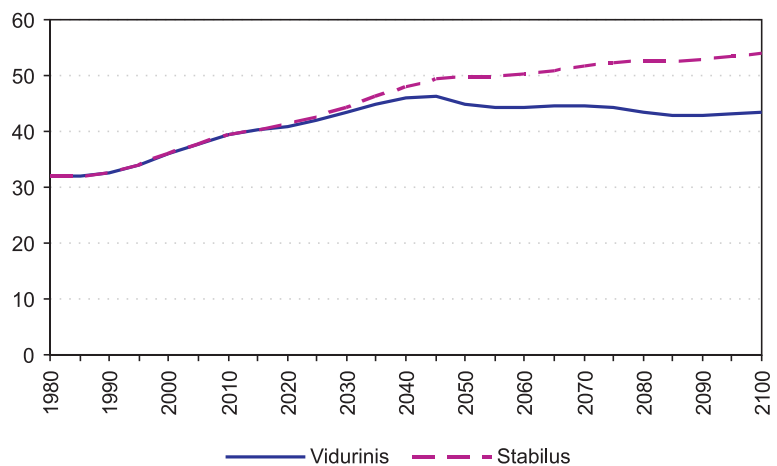
a) Vidurinis



b) Stabilus



4 pav. Lietuvos gyventojų amžiaus struktūra (faktiniai ir prognostiniai rodikliai), 1989–2100 m. (tūkstančiais)



5 pav. Lietuvos gyventojų medianinis amžius (faktiniai ir prognostiniai rodikliai) metais, 1980–2100 m.

Fiktyvios santuokos kaip nelegalios migracijos kanalas

Audra Sipavičienė, Mantas Jaršovas

Lietuva vykdo griežtai ribojančią imigracijos politiką, todėl norintys atvykti, bet neatitinkantys keliamų reikalavimų užsieniečiai bando / gali bandyti ieškoti būdų gauti vizą ar leidimą gyventi Lietuvoje neteisėtais būdais. Vienas tokių – fiktyvios santuokos su Lietuvos piliečiais arba teisėtais Lietuvoje gyvenančiais ES piliečiais ar užsieniečiais. Tai nauji reiškiniai Lietuvoje, todėl prevencijos ar kovos su tokiais pažeidimais praktika dar nedidelė, modeliai ar apgaulės būdai nėra išsamiau analizuoti. Tarptautinės migracijos organizacijos (TMO) Vilniaus biuro bei Europos migracijos tinklo (EMT) atlikta studija – pirmas tokio pobūdžio bandymas apžvelgti ir įvertinti šio reiškinio mastą bei pobūdį Lietuvoje, apžvelgti praktines problemas, kylančias identifikuojant fiktyvias santuokas, ir galimas tokios migracijos pasekmes bei perspektyvas.

Neteisėta migracija

Neteisėtos migracijos mastai Lietuvoje nedideli. Kasmet nustatoma apie 1500 atvejų, kai užsieniečiai pažeidė atvykimo, buvimo ar gyvenimo Lietuvoje sąlygas ir dėl to turėjo išvykti iš šalies. Per metus apie 2000 užsieniečių į Lietuvos Respublikos teritoriją neįleidžiami.

Nelegalios migracijos kryptys daugelį metų išlieka tos pačios – didžiausi nelegalios migracijos srautai per Lietuvos Respublikos ir Europos Sąjungos išorės sieną eina iš Baltarusijos Respublikos. Dažniausiai per šią sieną neteisėtai į Šengeno erdvę bando patekti Gruzijos, Rusijos Federacijos, Vietnamo, Afganistano, pavieniais atvejais – Azerbaidžano, Irano, Moldovos piliečiai. Pavieniais atvejais užsieniečiai, kurių tikslas buvo patekti į Vakarų Europą ar Šiaurės šalį, sulaikomi prie Rusijos Federacijos Kaliningrado srities ir Lietuvos Respublikos valstybių sienos (Neteisėta, 2011).

Pagrindiniai neteisėtos migracijos būdai irgi tie patys: nelegali migracija per „žaliąją“ valstybės sieną, neteisėtas valstybės sienos kirtimas naudojant suklastotus dokumentus, neturint vizos ir pan.

Pastaraisiais metais naudojami ir kiti neteisėtos migracijos būdai: vizų gavimas apgaulės būdu, fiktyvių įmonių steigimas, fiktyvių santuokų sudarymas siekiant gauti leidimą gyventi Lietuvoje. Tikėtina, kad ateityje šiomis priemonėmis bandys pasinaudoti vis daugiau užsieniečių, siekiančių įteisinti savo buvimą Europos Sąjungoje¹.

Svarbu pažymėti, kad santuokos „fiktyvumas“ dažniau nustatomas ne per pirminį, t. y. atvykimo į Lietuvą, etapą, bet tik po tam tikro laiko, jau pagyvenus Lietuvoje (dažniausiai keičiant leidimą gyventi). Tad fiktyvių santuokų su užsieniečiais išaiškinimas dažnai yra ne tiek neteisėtos imigracijos prevencija, kiek neteisėto buvimo Lietuvoje užkardymas.

Šeimos ir santuokos apibrėžimai migracijos teisėje

Migracijos kontekste sąvokas **šeima** ir **fiktyvi santuoka** apibrėžia Įstatymas „Dėl užsieniečių teisinės padėties“ (Žin., 2004, Nr. 73-2539) (toliau – Įstatymas). Šeimos nariai ne ES piliečiai gali atvykti tiek pas Lietuvos, tiek ir pas teisėtai Lietuvoje esantį trečiosios šalies pilietį. Pas Lietuvos gyventoją atvykti gali sutuoktinis, vaikai bei tėvai. Trečiosios šalies pilietis šeimos narius atsivežti gali tik tada, jei tenkina gana griežtas sąlygas, t. y. jis Lietuvoje turi būti gyvenęs 2 metus, turi turėti metus galiojantį leidimą gyventi ir pagrįstas perspektyvas likti nuolat gyventi Lietuvoje². Be to, trečiųjų šalių piliečiai gali atsivežti tik sutuoktinius, kurie yra ne jaunesni nei 21 metų, vaikus iki 18 metų (jei jie nesudarę santuokos) ir tėvus (jei jie yra išlaikomi).

Įstatyme vartojamos tiek „santuokos“, tiek ir „registruotos partnerystės“ sąvokos, tačiau neapibrėžtas jų turinys³. Iš esmės Lietuva pripažįsta užsieniečių santuokas, sudarytas ne Lietuvoje, jeigu jos pripažįstamos toje valstybėje, kurioje buvo sudarytos. Tačiau Lietuvos Respublikos piliečių santuokos, jeigu jos sudarytos ne Lietuvoje, turi būti apskaitytos metrikacijos skyriuje.

Kol kas nebuvo atvejų (ir neaišku, kaip tokie atvejai būtų sprendžiami), kad užsieniečiai prašytų leidimo gyventi Lietuvoje užsienyje sudarytos santuokos / partnerystės, kuri prieštarautų Lietuvos civiliniam kodeksui, pagrindu, pvz., daugpatystės ar santuokos tarp tos pačios lyties atstovų atvejų.

Būtina pabrėžti, kad Įstatyme apibrėžtos sąvokos taikomos tik Įstatymo reglamentavimo srityje, t. y. užsieniečių migracijos procedūrose. Socialinės apsaugos, civilinės teisės ir kitose srityse šeimos narių sampratos gali skirtis nuo apibrėžtųjų Įstatyme.

¹ Praktinis atsakas į neteisėtą migraciją Lietuvoje. TMO/ EMN, Vilnius 2011. http://www.iom.lt/documents/Nelegali_migracija_Lietuva.pdf.

² Šios nuostatos netaikomos tam tikroms prioritetinėms imigrantų grupėms: tyrėjams; aukštos kvalifikacijos darbuotojams, kurių mėnesinis darbo užmokestis yra ne mažesnis nei 3 paskutiniai paskelbti šalies vidutiniai mėnesiniai darbo užmokesčiai; dėstytojams; investuotojams.

³ Paprastas gyvenimas nesusituokus (neregistruota partnerystė) pagal Įstatymą nebūtų laikomas gyvenimu šeimoje ir pagrindu atvykti į Lietuvą.

Fiktyvi santuoka: požymiai ir nustatymas

Santuoka ar registruota partnerystė laikoma fiktyvia, kai sudaroma siekiant gauti leidimą gyventi Lietuvos Respublikoje ir nesiekiant sukurti kitų santuokos ar registruotos partnerystės teisinių pasekmių, nustatytų Lietuvos Respublikos teisės aktų. Pirmą kartą „fiktyvios santuokos“ sąvoka ir atsisakymo išduoti leidimą gyventi pagrindas atsirado 2004 m. balandžio 29 d. priimtame Įstatyme „Dėl užsieniečių teisi- nės padėties“.

Kriterijus, pagal kuriuos galima įtarti, kad santuoka yra fiktyvi, nustato vidaus reikalų ministro įsakymai⁴. Dažniausiai įtarimų sukelia aplinkybės, kai sutuoktiniai / partneriai negyvena kartu, netvarko bendro ūkio, nekalba abiem suprantama kalba, pateikia prieštarigus svarbių aplinkybių duomenis, iki santuokos nebuvo susitikę ir bendravo tik internetu, skiriasi jų socialinė padėtis ir amžius.

Įtarimų dažniausiai kyla migracijos tarnybų, kurios priima užsieniečių prašymus išduoti leidimą gyventi, pareigūnams. Kad įvertintų įtarimus, pareigūnai atlieka sutuoktinių apklausas raštu (atskirose patalpose užduodami klausimus apie bendrą gyvenimo aplinkybes) ir priėmęs – patikras vietoje. Taip pat gali būti atliekamos tėvų, kaimynų, draugų, pažįstamų apklausos. Jeigu vienas iš sutuoktinių yra užsienyje, tai, Migracijos departamento rašytiniu prašymu, apklausą atlieka konsulinė įstaiga. Per patikras surinkta informacija perduodama Migracijos departamentui. Departamentas vertina, ar yra pakankamas pagrindas manyti, kad santuoka / registruota partnerystė yra fiktyvi, ir tuo pagrindu panaikinti leidimą gyventi šeimos susijungimo pagrindu ar jo nepratęsti.

Nustačius, kad santuoka fiktyvi, trečiosios šalies piliečiui naikinamas / neišduodamas leidimas gyventi. Tuomet dar lieka panaikinti sudarytą santuoką. Santuoka naikinama vieno iš sutuoktinių arba prokuroro prašymu. Migracijos departamentas nėra įpareigotas kreiptis į prokuratūrą dėl santuokos pripažinimo negaliojančia, todėl pasitaiko atvejų, kai leidimas gyventi panaikinamas, bet santuoka lieka galioti. Tokios situacijos gali kelti problemų bet kuriam sutuoktiniui ateityje.

Statistika / situacija

Nors įtarimų (tikrintų atvejų) dėl santuokos fiktyvumo skaičius auga (nuo 18 įtarimų ir tikrinimų 2008 m. iki 59 tikrinimų 2011 m.), atsisakymų išduoti leidimus gyventi santuokos pagrindu skaičius išlieka nedidelis (2011 m. buvo atsisakyta išduoti 16 leidimų laikinai gyventi dėl pagrįstų įtarimų, kad sudaryta santuoka yra fiktyvi, ir 3 lei-

1 lentelė. Fiktyvių santuokų tendencijos 2006–2011 m.

Metai	Priimta sprendimų išduoti / pakeisti leidimą laikinai gyventi santuokos pagrindu	Tikrinta įtarintų atvejų	Atsisakyta išduoti LLG	Panaikinta leidimų
2006	1965	...	13	...
2007	2304	28	8	...
2008	2698	18	4	1
2009	2985	21	10	2
2010	2924	61	20	1
2011	2867	59	16	3
Iš viso		187	71	7

Šaltinis: Migracijos departamentas prie LR VRM.

2 lentelė. Trečiųjų šalių piliečių, kuriems nebuvo išduotas leidimas gyventi esant pagrįstų įtarimų, kad sudaryta santuoka fiktyvi, skaičius 2008–2011 m.

	2008		2009		2010		2011		2012	Iš viso
	M	V	M	V	M	V	M	V		
PILIETYBĖ / LYTIS										
AZERBAIDŽANO			2		1					3
ARMĖNIJOS		1								1
BALTARUSIJOS			2		1	5	1	2		11
GRUZIJOS		1		4	1	3		1	1	11
PAKISTANO						2		1		3
RUSIJOS					1	1	2	1		5
TURKIJOS			1		1		1			3
MOLDOVOS	1			1						2
UKRAINOS	1				2	2	4	3		12
Iš viso	2	2	2	8	5	15	7	9	1	51

Šaltinis: Migracijos departamentas prie LR VRM. M – moteris, V – vyras.

dimai panaikinti). Ši problema tapo aktualesnė Lietuvai prisijungus prie Šengeno erdvės (neretai užsieniečiai leidimą laikinai gyventi Lietuvoje vertina kaip galimybę patekti į Šengeno erdvę). Todėl ateityje skaičiai gali augti.

Dažniausiai fiktyvios santuokos sudaromos su Ukrainos, Baltarusijos, Gruzijos ir Rusijos piliečiais.

Fiktyvios santuokos pagrindu leidimus gyventi Lietuvoje 2008–2011 m. siekė gauti 16 užsieniečių moterų ir 35 užsieniečiai vyrai.

Šiuo metu Lietuvoje fiksuojami tik fiktyvių santuokų atvejai. Iki šiol nebuvo nustatyta nė vieno fiktyvios partnerystės, taip pat nė vieno fiktyvios trečiųjų šalių piliečių santuokos atvejo.

Motyvai, skatinantys sudaryti fiktyvias santuokas

Pagrindinis motyvas, dėl kurio trečiųjų valstybių piliečiai bando sudaryti fiktyvias santuokas, – galimybė laisvai keliauti ES viduje ir galimybė dirbti Lietuvoje be apribojimų (nereikalingas leidimas dirbti). Pagrindinis Lietuvos piliečių motyvas būna finansinė nauda.

⁴ Lietuvos Respublikos vidaus reikalų ministro 2005 m. spalio 12 d. įsakymas Nr. 1V-329 (Žin., 2005, Nr. 126-4509; 2009, 62-2501) ir Lietuvos Respublikos vidaus reikalų ministro 2005 m. gruodžio 21 d. įsakymas Nr. 1V-445 (Žin., 2006, Nr.5-157) (žr. p. 28).

Atvejis: Baltarusijos tolimųjų reisų vairuotojas sudarė santuoką su Lietuvos piliete. Kartu negyvena. Jis didžiąją laiko dalį būna komandiruotėse. Tačiau vedybos jam suteikia teisę gyventi ir dirbti Lietuvoje. Moteris gauna papildomų pajamų.

Pažymėtina, kad užsieniečiui, atvykusiam į Lietuvą kaip šeimos nariui, taikomos didesnės apsaugos garantijos nei atvykusiam kitais pagrindais (pvz., dirbti, mokytis). Pagal Lietuvos įstatymus šeimos ryšiai, ypač su Lietuvos piliečiu (o dažniausiai fiktyvios santuokos ir būna su Lietuvos piliečiais), garantuoja, kad užsienietis galės išgyventi Lietuvoje 5 metus ir gauti leidimą nuolat gyventi Lietuvoje. Kitais atvejais teisėtai būti Lietuvoje 5 metus yra gana sudėtinga, pvz., leidimai dirbti išduodami tik 2 metams; jeigu steigiamos įmonės, nėra garantijos, kad įmonė nebankrutuos.

Antra vertus, net ir įtarus, kad santuoka fiktyvi, galimas ilgas apeliacinis procesas. Kaip rodo Lietuvos praktika, dauguma Migracijos departamento sprendimų neišduoti / nepratęsti leidimo gyventi yra apskundžiami. Apeliacijos procedūra trunka ilgai, kartais metus, ir tai leidžia migrantams pasilikti Lietuvoje, o neretai ir išvykti į kitą ES šalį.

Atvejis: Kinijos pilietis sudarė santuoką su 19 metų vyresne LR piliete ir tuo pagrindu gavo laikiną leidimą gyventi Lietuvoje. Tik po 3 metų, kilus įtarimams, kad sutuoktiniai kartu negyvena, o jų santuoka yra fiktyvi, buvo atlikta sutuoktinių apklausa. Po apklausos ir įvertinus kitas aplinkybes buvo padaryta išvada, kad sutuoktiniai netvarko bendro ūkio, materialiai vienas kito neremia ir neišlaiko, santuoka sudaryta tik dėl akių, neturint tikslo sukurti šeimos santykius, o tik siekiant Kinijos piliečiui gauti leidimą gyventi LR. Todėl buvo priimtas sprendimas leidimo laikinai gyventi Lietuvoje neišduoti. Tačiau dar 4 metus, kol vyko apeliacijos procesas, Kinijos pilietis gyveno Lietuvoje.

Be to, atvykęs šeimos susijungimo pagrindu ir negavęs laikino leidimo gyventi, užsienietis gali bandyti naudotis ir ES teisine apsauga. Pavyzdžiui, valstybės institucijoms pradėjus leidimo gyventi panaikinimo ir užsieniečio išsiuntimo procedūras, užsieniečiai pradeda naudotis Europos žmogaus teisių ir pagrindinių laisvių apsaugos konvencijos 8 str. įtvirtintomis garantijomis dėl šeimos gyvenimo išsaugojimo. Todėl valstybės institucijoms daug sudėtingiau įrodyti, kad užsieniečio išsiuntimas yra svarbesnis gėris visuomenei nei užsieniečio teisė į šeimos susijungimą.

Atsakomybė ir sankcijos

Skirtingai nuo kitų neteisėtos migracijos atvejų, fiktyvių santuokų sudarymas siekiant imigruoti į Lietuvą / apsigyventi Lietuvoje

(ar ES) neužtraukia baudžiamosios atsakomybės Lietuvoje. Vienintelė sankcija užsieniečiui, sudariusiam fiktyvią santuoką, yra leidimo laikinai gyventi naikinimas. Migracijos departamentas tokiam asmeniui gali uždrausti atvykti į Lietuvą (ir ES) iki 5 metų. Lietuvos piliečiui iki 2011 m. pabaigos jokia atsakomybė – nei baudžiamoji, nei civilinė – iš viso nebuvo numatyta. 2011 m. pabaigoje buvo priimti Administracinės teisės kodekso pakeitimai, kurie numato administracinę atsakomybę Lietuvos gyventojui už pagalbą neteisėtu būdu užsieniečiui gauti dokumentą, patvirtinantį teisę būti arba gyventi Lietuvos Respublikoje. Numatyta bauda – nuo 250 iki 1000 litų. Todėl dabar už fiktyvių santuokų sudarymą bus baudžiami ir Lietuvos Respublikos piliečiai. Tikimasi, kad tai turėtų veikti kaip prevencinė priemonė. Kol kas nėra šio kodekso straipsnio taikymo praktikos, tad neaišku, ar numatyta bauda (gana simbolinė) sulaikys nuo piktnaudžiavimo.

Baigiamieji pamąstymai

Tyrimas parodė, kad Lietuvos Respublikoje fiktyvių santuokų su užsieniečiais nustatoma nedaug. Tačiau neaišku, ar identifikuoti atvejai tiksliai atspindi realią situaciją. Viena vertus, užsieniečiui su LR piliečiu sudaryta santuoka (jei neįrodyta, kad ji fiktyvi) teikia didesnių apsaugos garantijų ir leidžia ilgiau pasilikti Lietuvoje nei atvykus kitais pagrindais. Todėl motyvų pasinaudoti šiuo kanalu yra. Antra vertus, fiktyvių santuokų patikrų praktika dar labai ribota, atliekama daugiausia tik Vilniaus mieste, trūksta išteklių ir metodinių gairių. Nėra aiškios fiktyvių santuokų identifikavimo inicijavimo sistemos. Tyrimai dažniausiai pradedami pareigūno, kuriam kyla įtarimų (subjektyvus vertinimas) dėl santuokos tikrumo, iniciatyva. Matyt, būtų tikslinga, kaip daroma kai kuriose kitose šalyse, tam tikras „rizikingas“ santuokas / registruotas partnerystes su užsieniečiais (pvz., naujai sudarytas) tikrinti be išimčių. Tokios patikros, tikėtina, leistų ne tik identifikuoti daugiau fiktyvių santuokų atvejų, bet ir atskleisti naujus modelius, naujas aplinkybes. Gilesnė atvejų analizė taip pat būtų labai naudinga moksliniu požiūriu.

Literatūra

- Praktinis atsakas į neteisėtą migraciją Lietuvoje. TMO/ EMN, Vilnius 2011 http://www.iom.lt/documents/Nelegali_migracija_Lietuva.pdf
- Cooperation in the combat against abuse or misuse of EU administrative statutes. ARGO 2008.
- Marriages of convenience: a comparative study. Norwegian Directorate of Immigration, Oslo 2010. http://www.udi.no/Global/Upload/Publikasjoner/FOU/R-2010_053_SAA_Marriages_of_convenience.pdf.
- Bogus Marriages: a Study on Marriages of Convenience within ICCS States. Commission Internationale de l'Etat Civil (CIEC) 2010. <http://www.ciec1.org/Etudes/Fraude/MariagesSimules-ENG-sept2010.pdf>
- Family Reunification Project. ICMPD 2011. <http://familyreunification.eu/>

Ankstyvų skyrybų tendencijos nesikeičia

Aušra Maslauskaitė

Pastaruoju metu daugiau nei pusę registruojamų ištuokų sudaro ilgiau kaip dešimtmetį trukusios santuokos, o sovietmečiu didesnę dalį sudarė jaunesnės, iki devynerių metų trukusios, santuokos. Vėlesnės ištuokos, atrodytų, bent jau vaikams galėtų turėti švelnesnes pasekmes. Tačiau atidesnis žvilgsnis į ištuokų pagal buvusios santuokos trukmę rodiklius atskleidžia ne realias tendencijas, bet rodiklio ribotumus esmingai kintant santuokų sudarymo elgesiui. Pasirodo, jog pirmaisiais–ketvirtaisiais santuokos metais dabar skiriamasi taip pat dažnai, kaip ir prieš tris–keturis dešimtmečius.

Skiriamės dažnai

Aukšti skyrybų rodikliai Lietuvai būdingi jau daugiau nei pusę šimto metų. XX a. septintojo dešimtmečio viduryje pradėjęs augti suminis ištuokų rodiklis apie 1980-uosius stabilizavosi aukštame lygyje ir toks išliko iki nepriklausomybės atkūrimo metų (1 pav.). Tad paskutinį sovietmečio dešimtmetį, remiantis suminiu ištuokų rodikliu, iširdavo maždaug 39 proc. santuokų. Nepriklausomoje Lietuvoje trumpalaikius skyrybų „aktyvumo“ svyravimus 10 dešimtmečio pradžioje keitė nuoseklus augimas iki 2007 m., kai pasiekė skyrybų statistikos istorines aukštumas (48 proc.), prasidėjus ekonominei recesijai – 2008 m. – sumažėjo, tačiau jau po dvejų metų – 2010-aisiais – vėl sugrįžo į 43 proc. lygį. Taigi sovietinėje Lietuvoje gausiai skyrėmės, tačiau gausiai ir tuokėmės, nepriklausomoje Lietuvoje vis dar gausiai skiriamės, tačiau rečiau tuokiamės.

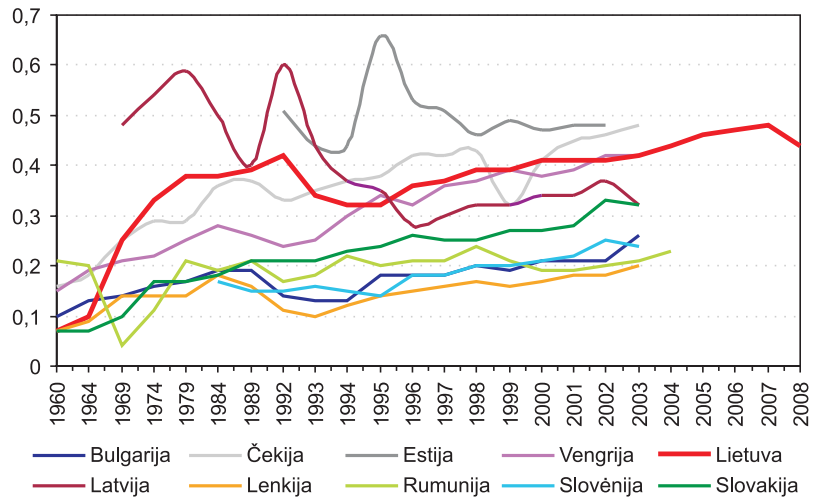
Skyrybų kaip gausių vertinimą sustiprina ir Lietuvos bei kitų šalių palyginimas. Pagal suminį ištuokų rodiklį Lietuva lygiuojasi į Europos šalis „rekordininkes“ – Švediją, Suomiją, Daniją, Austriją, Čekiją, Vengriją, Olandiją, kuriose išyra apie 40–50 proc. santuokų (Council of Europe, 2006; GGP Kontekstinė duomenų bazė, 2011) (1 ir 2 pav.). Nors toks lyginimas atskleidžia tik dalį tiesos apie šeimų stabilumą (šalys varijuoja pagal šeimų modelių paplitimą, santuokystės lygį praeityje ir dabar bei kt. struktūrinius veiksnius), vis dėlto bendriausiu lygmeniu leidžia kontekstualizuoti skyrybų procesą ir atitinkamai jį vertinti. Taigi, atsižvelgdami į du lyginamosios perspektyvos dėmenis – laiką ir erdvę, – skyrybas Lietuvoje galime charakterizuoti kaip labai dažną bei įsisenėjusį reiškinį, kuris lydi jau keletą kartų šeiminių gyvenimų ir formuoja šeiminių gyvenimo lūkesčius bei elgesio normas. Tad vargu ar galima būtų tikėtis, kad bent jau artimiausioje ateityje bendriausioje skyrybų raidos statistikoje išvysime radikalai naujų ten-

dencijų. Tačiau, nebesistebint atsakymu į klausimą „kiek išsiskiria“, prasminga klausiti „kada išsiskiria“. Toks akcentų perdėliojimas svarbus tiek stengiantis paaiškinti skyrybų priežastis, tiek ir vertinant skyrybų demografines, socialines bei individualias pasekmes.

Sovietinės skyrybos

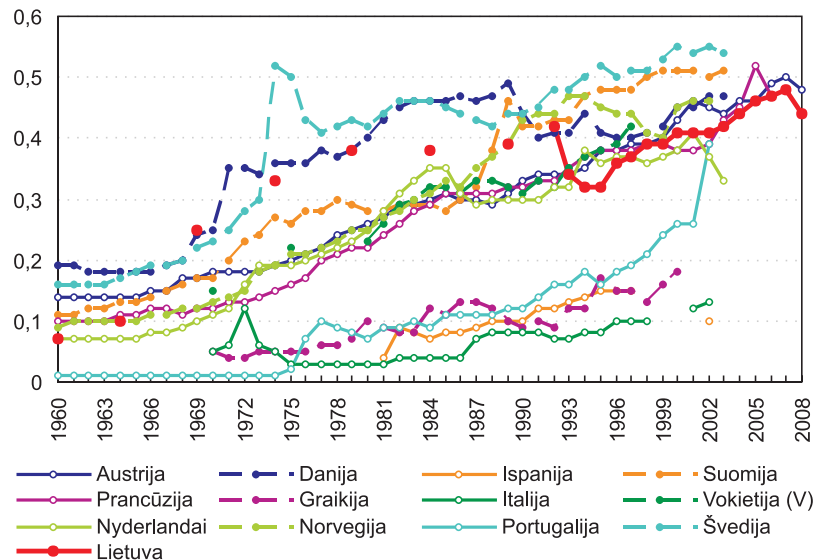
Dalinį atsakymą į klausimą „kada išsiskiria“ galima rasti skyrybų statistikos suvestinėse. Jau daugiau nei pusę šimto metų jose skelbiamas atitinkamais metais registruotų ištuokų pasiskirstymas pagal buvusios santuokos trukmę. Žvelgiant į 1964–2010 m. rodiklius galima pastebėti lyg ir du skyrybų pagal buvusios santuokos trukmę mo-

Suminis ištuokų rodiklis (SIR) apibrėžia ištuokų tikimybę, jei išliktų nurodytų metų ištuokų lygis, taigi yra ištuokų pagal nuo santuokų trukmę rodiklių suma (Demografijos metraštis, 2005). SIR yra indeksas, skaičiuojamas nuo visų atitinkamais metais įvykusių skyrybų, ir dažniausiai žvelgiama 40 metų į praeitį. Pvz., 2010 m. SIR skaičiuojamas taip: prie 1971 m. registruotų, bet 2010 skyrybas patyrusių santuokų ir visų 1971 m. registruotų santuokų santykio pridedamas 1972 m. registruotų santuokų, bet 2010 m. išsituokusiųjų bei visų 1972 m. registruotų santuokų santykis ir t. t.



1 pav. Suminis skyrybų rodiklis, Lietuva ir Vidurio Europos šalys, 1960–2010 m.

Šaltinis: GGP Contextual Database, 2011.



2 pav. Suminis skyrybų rodiklis, Vakarų Europos šalys, 1960–2008 m.

Šaltinis: Council of Europe, 2006; GGP Contextual Database 2011.

delius (3 pav.). Pirmasis susiformavo sovietmečiu ir išliko stabilus iki 1990 m., antrasis, atrodytu, atskleidžia šiuolaikinės Lietuvos ištuokų specifiką. Tačiau, kaip aptarsime vėliau, šis pirminis ištuokų pagal santuokos trukmę tendencijų skirstymas iš esmės yra klaidingas.

Akivaizdu, kad sovietiniu periodu Lietuvai buvo charakteringas gana stabilus skyrybų pagal santuokos trukmę modelis, kuriam buvo būdingas dažnesnis santuokos iširimas ankstyvesniuose (ar net ankstyviausiuose) šeiminio gyvenimo etapuose (3 pav.). Ketvirtį amžiaus nuo 1965 iki 1990 m. apie 60 proc. visų kiekvienais metais iširusių santuokų nebuvo trukusios ilgiau kaip devyneri metai. Iš jų apie pusę (apie 30 proc.) sudarė 5–9, apie 15 proc. – 3–4, apie dešimtadalį (10–12 proc.) – 1–2 metus trukusios santuokos, o maždaug 3–4 proc. santuokų iširdavo nesulaukusios pirmųjų bendrojo gyvenimo metų. Taigi labai jaunos (iki 4 bendro gyvenimo metų) ir jaunos (nuo 5 iki 9 bendro gyvenimo metų) santuokos visą sovietmetį sudarė didžiąją dalį visų kiekvienais metais registruotų skyrybų. Vėlyvos skyrybos sudarė apie 40 proc., iš kurių didžioji dalis (apie 27–30 proc.) būdavo 10–19 metų trukusios santuokos (vidutinės trukmės santuokos), o ilgiau nei du dešimtmečius trukusių santuokų (ilgalaiškės santuokos) per skyrybas iširdavo apie dešimtadalį (10–13 proc.). Reikia paminėti, jog Lietuva nebuvo išimtis – kaip rodo sovietinio laikotarpio demografo darbai, panašios tendencijos buvo būdingos ir kitoms europinės SSRS dalies respublikoms (Čuiko, 1975; Volkov, 1979; Sysenko, 1981).

Sovietmečiu susiformavęs ir įsitvirtinęs ankstyvų ištuokų modelis iš dalies, matyt, buvo nulemtas pokarinėje Lietuvoje pradėjusio keistis santuokinio elgesio – vis

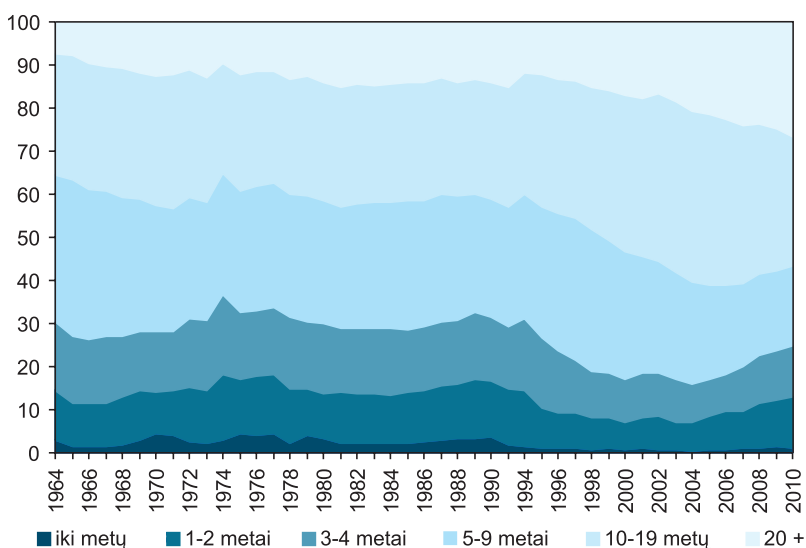
jaunėjančių santuokų (Stankūnienė, 1995). Daugelyje šalių atlikti tyrimai rodo, kad kuo jaunesniame amžiuje susituokiam, tuo didesnė ne tik bendra skyrybų tikimybė, bet ir skyrybų ankstesniuose santuokos tarpsniuose tikimybė (Bramlett, Mosher, 2002; Clarke-Stewart, Brentano, 2006). Vakarų šalių tyrėjai teigia, jog ankstesnis santuokos amžius lemia tokius gyvenimo kelio pasirinkimus, kurie vėliau didina skyrybų riziką, pvz., anksti susituokę asmenys paprastai mažiau laiko praleidžia įgydami išsilavinimą, ir tai lemia žemesnes socialines ekonomines pozicijas, o šios – finansinius nepriteklis, tampančius santuokinio gyvenimo stresoriais. Atsižvelgdami į sovietinės visuomenės ypatumus šią skyrybas lemiančių veiksnių grandinę galime priimti tik su tam tikromis išlygomis, nes įgytas išsilavinimas ir materialinė gerovė aptariamuoju periodu dažniau nebuvo nei buvo tiesiogiai pozityviai susijusios. Vis dėlto kai kurie to laikotarpio demografai finansinius jaunų šeimų, susilaukusių vaikų, sunkumus taip pat išskiria kaip skyrybų riziką didinantį veiksnių (Sysenko, 1981: 143).

Kiti su ankstyvu amžiumi ir skyrybų rizika susiję veiksniai yra daugiau individualaus lygmens ir, tikėtina, gali adekvačiau paaiškinti ir sovietinio periodo skyrybų pagal santuokos trukmę modelį. Anksti susituokę žmonės mažiau subrendę emociškai, turi mažiau tarpusavio santykių įgūdžių, išsiskiria aukštais ir romantizuotais santuokai keliamais lūkesčiais (Clarke-Stewart, Brentano, 2006). Šiai nuomonei dar sovietmečiu antrino Lietuvos sociologas N. Solovjovas, 1970 m. rašęs, jog neatitikimas tarp jaunimo lytinės ir socialinės brandos yra viena iš jaunų šeimų skyrybas lemiančių priežasčių (Solovjov, 1970).

Ilgesnės trukmės santuokoms būdinga mažesnė skyrybų rizika. Kaip rodo tyrimai, vėlesniais santuokos etapais pasitenkinimas santuoka paprastai didėja. Paaugus vaikams partneriai mažiau patiria darbo ir šeimos vaidmenų derinimo konflikta, nusistovi socialinės ekonominės pozicijos ir akumuliuojami šeimos materialiniai ištekliai (Obruch, House ir kt., 1996).

Skiriamės vis vėliau... Ar tikrai?

Atrodytu, kad nuo 1995 m., kaip matyti 3 pav., skyrybų pagal santuokos trukmę modelis Lietuvoje palaipsniui pradeda keistis: išsiskiriančių labai jaunų ir jaunų santuokų (iki 4 ir 5–9 bendro gyvenimo metų) mažėja, o auga dalis vidutinės trukmės (10–19 bendrai išgyventų metų) ir ilgalaiškių santuokų (per 20 kartų išgyventų metų) skyrybų. Atrodytu, sovietmečiui būdingas modelis apverčiamas „aukštytyn kojomis“. Vis dažniau skiriasi ilgiau, o ne trumpiau, kaip buvo anksčiau, kartu išgyvenę santuokiniai, o tai prieštarautų ir kitose šalyse fiksuojamoms skyrybų tendencijoms.



3 pav. Skyrybos pagal buvusios santuokos trukmę, Lietuva, 1960–2010 m.

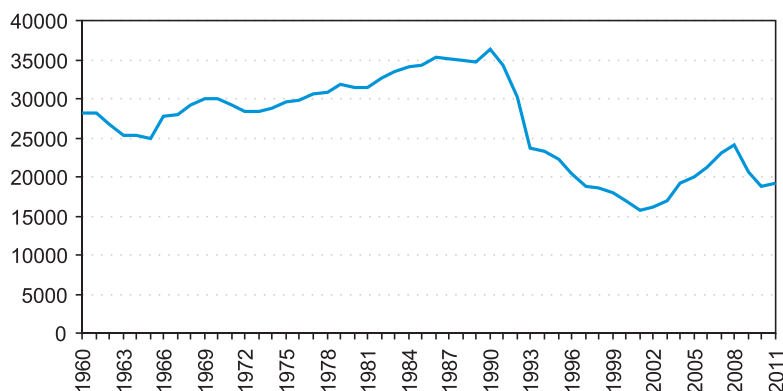
Saltinis: Jėstestvennoje i mechaničeskoje dviženije (vairių metų); Demografijos metraštis (vairūs metai), 1991 ir 1992 m. duomenų nėra, skaičiavimai autorės.

Tačiau ar ši slinktis žymi realius skyrybų pagal santuokos trukmę pokyčius, perėjimą prie naujo ištuokų modelio, ar tai tik šalutinis pasikeitusio santuokinio elgesio rezultatas? Juk jei esmingai kinta sukuriamų santuokų skaičius (turime vis mažiau atitinkamos trukmės (šiuo atveju trumpos trukmės) santuokų, kurios gali patirti skyrybų riziką. Panašu, kad 3 pav. fiksuotas ištuokų pagal santuokos trukmę pokytis pirmiausia ir rodo tai, jog dėl sumažėjusio santuokų skaičiaus vis mažiau esama jaunų santuokų, kurios gali „išgyventi“ skyrybas, todėl tarp visų ištuokų ima vyrauti ilgesnės trukmės santuokos.

Kaip žinia, visą sovietmetį buvo tuokiamasi gausiai, o santuokų skaičius iki pat 1992 m. svyravo apie 30–35 tūkst. per metus. Tačiau jau 1993 m. santuokų buvo sudaryta 6,4 tūkst. mažiau, o paskesniais metais santuokų skaičius dar mažėjo ir rekordines žemumas pasiekė 2001 m. – įregistruota tik 15,7 tūkst. santuokų (4 pav.). Atsižvelgiant į šiuos santuokinio elgesio pokyčius dėsninga, kad didesnę dalį tarp visų ištuokų po 1993 m. pradeda sudaryti ilgesnės trukmės santuokos, nes trumpesnių santuokų, kurioms grėstų skyrybų rizika, drastiškai mažėjo. Vadinas, 3 pav. fiksuoti ištuokų pagal santuokų trukmę pokyčiai tėra kompozicinis santuokų pagal trukmę, bet ne pakitusio skyrybų elgesio rezultatas.

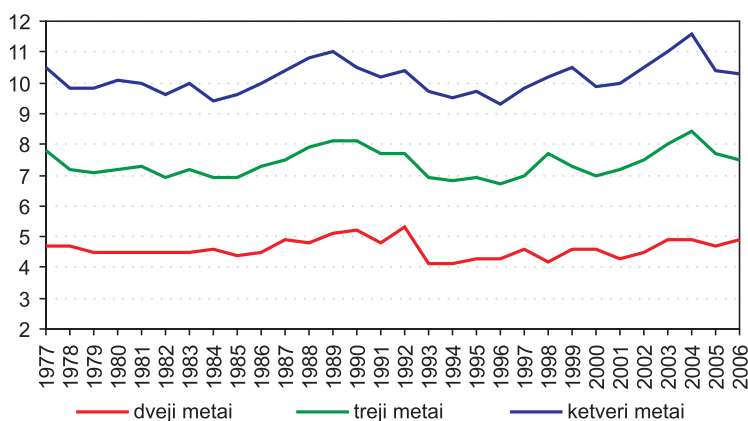
Na, bet ar tikrai skyrybų elgesys nesikeičia ir didžiausia skyrybų rizika koncentruojasi ankstesniuose santuokinio gyvenimo etapuose? Į šį klausimą atsakytume, jei galėtume retrospektyviai pažvelgti į atskirų santuokinių kohortų (tais pačiais kalendoriniais metais sudarytų santuokų) elgesį. Demografijoje šiam tikslui dažnai naudojamos santuokų išgyvenamumo lentelės, o joms sukurti reikalinga informacija apie santuokines kohortas dydį ir atitinkamai metais dėl skyrybų, partnerio mirties ar migracijos iširusių santuokų skaičių. „Eurostatas“ teikia informaciją apie skyrybas pagal santuokų trukmę (tik tam tikrų kohortų), tačiau stinga informacijos apie santuokų iširimą dėl kitų priežasčių. Todėl sukonstruoti išbaigtų santuokų išgyvenamumo lentelių neįmanoma. Vis dėlto darant prielaidą, jog pirmus ketverius (istoriškai anksčiausia informacija prieinama būtent pagal šią santuokos trukmę) santuokos metus santuokų iširimą dėl partnerio mirties atvejų nėra daug, galime apskaičiuoti santuokinių kohortų skyrybų įverčius.

5 pav. matome 1977–2006 m. santuokinių kohortų išlikimo (išgyvenamumo) per pirmus ketverius santuokos metus kaupiamųjų procentų įverčių kreives. Kaip rodo beveik trys dešimtys santuokinių kohortų, per pirmuosius ketverius santuokinio gyvenimo metus didelių pasikeitimų nėra. Apie 10 proc. kiekvienos santuokinės kohortos per pirmus ketverius metus patiria skyrybas, ir ši tendencija su gana nedide-



4 pav. Santuokų skaičius 1960–2011 m. (tūkst.)

Šaltinis: „Eurostat“ duomenų bazė.



5 pav. Skyrybas patyrusių santuokų dalis pagal santuokines kohortas ir santuokos trukmę (kaupiamaisiais procentais)

Šaltinis: „Eurostat“, skaičiavimai autorės.

lais svyravimais yra gana stabili. Taigi aki-vaizdu, kad skyrybų sudėties pagal buvusios santuokos trukmę tendencijos – labai jaunų santuokų skyrybų mažėjimas 1995–2007 m. – yra tik santuokų sudėties pagal trukmę (santuokų kompozicijos) efektas.

Nors santuokinių kohortų skyrybų elgesys pirmuosius ketverius santuokos metus nesikeičia, tikėtina, kad su vis jaunesne santuokine kohorta augs bendras pasiektas skyrybų lygmuo vėlesniais santuokos metais. Informacijos apie tai turime iš *Kartų ir lyčių tyrimo*, kuris, tiesa, yra atrankinis ir dėl to, palyginti su statistine informacija, turi ribotumą, tačiau, kaip jau ir aptarėme ankstesniuose „Demografijos ir mes“ numeruose, kol kas jaunesnės santuokinės kohortos pasiekia vis aukštesnį skyrybų lygį.

Literatūra

- Bramlett M., Mosher W. *Cohabitation, Marriage, Divorce, and Remarriage in the United States*. Washington, 2002.
- Clarke-Stewart A., Brentano C. *Divorce: causes and consequences*. Yale UP, 2006.
- Čuiko L. *Braki i razvody*. Moskva, 1975.
- Demografijos metraštis 2005, Vilnius, 2006.
- Obruch T., House J., Mero R., Webster P. *Marital Quality over the Life Course*. *Social Psychology Quarterly*. Vol. 59, 2:162-171.
- Recent Demographic Development of Europe, Council of Europe 2003.
- Sysenko V. *Ustoičivost braka*. Moskva, 1981.
- Solovjov N. *Razvod, ego faktory, pričiny, povody*. Vilnius, 1970.
- Stankūnienė V. *Demografinių procesų valdymas*. Vilnius, 1995.

Skyrybas vertiname vis nuosaikiau

Aušra Maslauskaitė

Ištuokų dažniui turi įtakos žmonių nuomonės apie skyrybas. Kita vertus, dažnos skyrybos keičia žmonių nuomonę apie jas, kartu ir ardo kultūrinius skyrybų barjerus. Žinoma, žmonėms sprendžiant, ar nutraukti santuoką, visuomenės ir asmeninės nuomonės apie tai, kas, kada ir kaip gali ir turėtų skirtis, tėra tik vienas, ir toli gražu ne pats svarbiausias, elementas. Sprendimas skirtis, kuris dažniausiai yra racionalesnis nei sprendimas tuoktis, lemiamas ne tik kultūrinių, bet ir daugelio kitų veiksnių. Vis dėlto siekiant pažinti visuomeninius skyrybų veiksnius ignoruoti kultūrinio dėmens nederėtų. Tad ką Lietuvos gyventojai galvoja apie skyrybas ir kaip kito jų nuomonės?

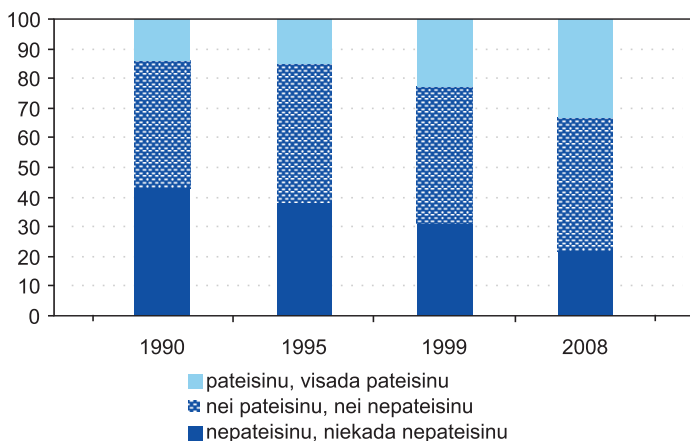
Nepateisinančią daugumą pakeitė pateisinančioji

Lietuvos gyventojų nuomonės dėl skyrybų per praėjusius du dešimtmečius reikšmingai kito. Iš visuomenės, kurioje beveik pusė gyventojų nepateisino skyrybų, palaipsniui tapome visuomene, kurioje skyrybos yra dažniau pateisinamos nei nepateisinamos. Kaip rodo *Europos vertybių studija*¹, 1990 m. 43 proc. gyventojų nepateisino skyrybų niekada ar beveik niekada, o pateisinančiųjų dalis siekė apie 14 proc., po beveik dviejų dešimtmečių jas pateisinančiųjų gretos yra didesnės nei nepateisinančiųjų (atitinkamai 33,1 proc. ir 21,4 proc.) (1 pav.). Įdomu tai, kad, nepaisant vietomis susikeitusių turinčiųjų aiškia nuomonę dėl skyrybų pateisinimo ar nepateisinimo, neapsisprendusioji dauguma išliko daugmaž stabili ir sudaro apie 45 proc. Taigi tiek didžiųjų šeimos ir visuomeninių transformacijų priešaušryje, tiek ir dabar beveik pusei Lietuvos gyventojų skyrybų pateisinimas / nepateisinimas diktuojamas situacinių veiksnių. Kitaip tariant, skyrybos neturi vienareikšmiško moralinio sprendinio žymės, kai nepriklausomai nuo aplinkybių elgesys gali būti vertinamas kaip geras ar blogas.

Aptariamam laikotarpiu skyrybų pateisinimo mastas augo visose amžiaus grupėse, taigi tiek jaunimas, tiek ir vyresnio amžiaus žmonės skyrybas vertina vis nuosaikiau. Nuo 1990 iki 2008 m. skyrybų pateisinimo pagal 10 balų skalę vidurkinė reikšmė visose amžiaus grupėse išaugo apytikriai dviem vidurkinės reikšmės balais (2 pav.). Kaip prieš du dešimtmečius skyrybas pateisino jauniausi (18–24 metų) respondentai, paprastai siejami su liberaliausia pasaulėžiūra, dabar tokiu mastu jas pateisina vyriausi (65 metų ir vyresni) gyventojai.

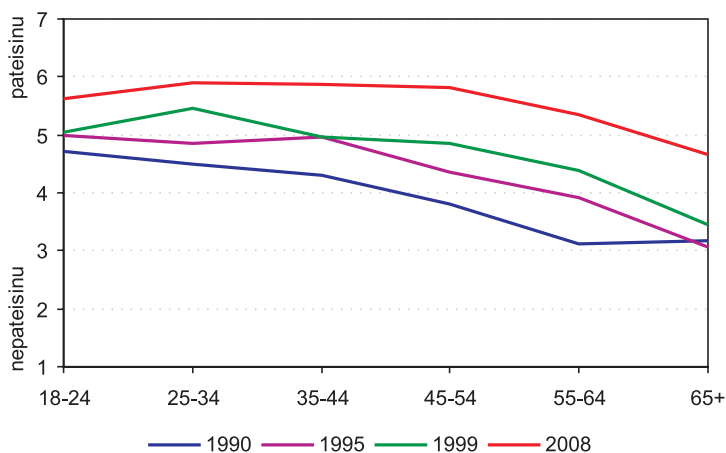
Akivaizdžiai mažėja ir skyrybų pateisinimo gradientas amžiaus grupėse. Kaip rodo 1990, 1995 ir 1999 m. tyrimai, atotrūkis tarp jaunesnių ir vyresnių gyventojų nuomonių yra reikšmingai skirtingas: kuo vyresnė amžiaus grupė, tuo mažiau pateisinamos skyrybos. Skirtumas tarp jauniausios ir vyriausios amžiaus grupės vidurkinės pateisinimo reikšmės sudaro apie 1,5–2 balo. Tad galima teigti, jog anksčiau kiekvienai kartai buvo būdingas savitas požiūris į skyrybas bei jų pateisinimo galimybes. Jaunimas skyrybas vertino nuosaikiau ir reliatyviau, o vyresnius gyventojus jungė skyrybų kaip nemoralaus elgesio suvokimas.

Tačiau 2008 m. tyrimas rodo, kad vyksta kartų suartėjimas: pateisinant skyrybas di-



1 pav. Skyrybų pateisinimas¹ 1990–2008 m. (procentais), visi gyventojai

Šaltinis: Europos vertybių studija, 1990, 1999, 2008; Pasaulio vertybių studija, 1995.



2 pav. Skyrybų pateisinimas pagal amžių (vidurkinės reikšmės)

Šaltinis: Europos vertybių studija, 1990, 1999, 2008; Pasaulio vertybių studija, 1995.

¹ Atliekant *Europos vertybių studijos* skirtingų bangų tyrimus skyrybų pateisinimas matuotas pagal skalę nuo 1 iki 10, kur 1 reiškia „niekada nepateisinu“, o 10 – „visada pateisinu“. Paveikslėlyje pateikiamos grupuotos pateisinimo reikšmės: „pateisinu, visada pateisinu“ apima reikšmes nuo 1 iki 3, „nei pateisinu, nei nepateisinu“ – nuo 4 iki 6, „nepateisinu, niekada nepateisinu“ – nuo 7 iki 10.

delių požiūrių skirtumų tarp jaunesnio, vidutinio ar vyresnio amžiaus žmonių nėra. 18–54 metų respondentai beveik vienodai pateisina skyrybas. Kiek išsiskiria tik vyriausios amžiaus grupės respondentų nuomonė: vyresni nei 65 metų respondentai skyrybas pateisina rečiau. Tačiau net ir rečiau pateisindama ištuokas, vyriausioji karta, palyginti su ankstesniu dešimtmečiu, mažiau skiriasi nuo jaunesnių kartų. 2008 m. vertinimo skirtumas tarp jaunesnio, vidutinio ar vyresnio amžiaus žmonių ir pačių vyriausių yra mažesnis nei prieš 10–20 metų ir svyruoja apie 1 vidurkinės reikšmės balą. Vadinasi, skyrybas kartos pateisina ne tik vis labiau, bet ir vis vienodžiau.

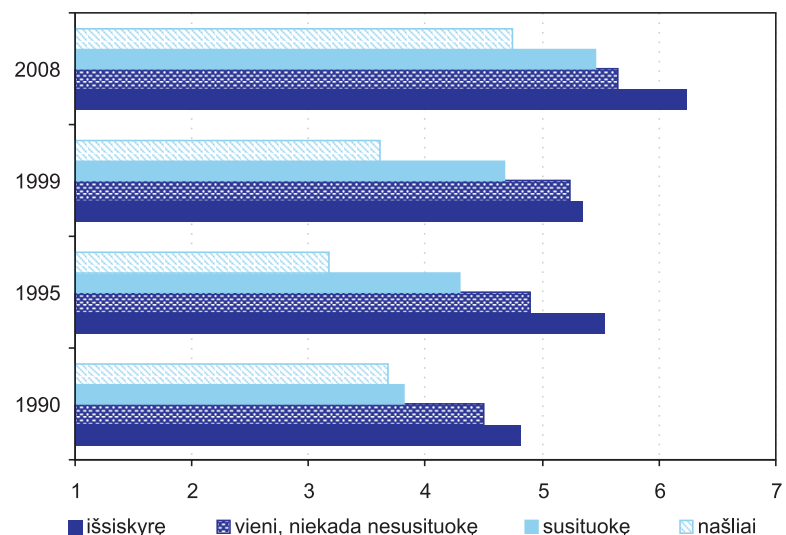
Visuomenės nuomonių dėl skyrybų virsmą būtų galima „nurašyti“ tam, kad, augant skyrybų rodikliams, atsiranda vis daugiau skyrybas patyrusių žmonių. O išsiskyrusieji, labai tikėtina, nebus moraliai griežti skyrybų atžvilgiu. Kaip rodo įvairių metų tyrimo duomenų analizė, per praėjusius du dešimtmečius labiausiai skyrybas pateisino būtent išsiskyrusieji, tačiau vis daugiau skyrybas pateisinimo ir visos kitos santuokinio statuso grupės, o atotrūkis tarp išsiskyrusių, nesituokusių, susituokusių ar našlių požiūrio į skyrybas vis labiau mažėjo (3 pav.). Antai 1990 m. nuosaikiausias išsiskyrusių skyrybų vertinimas prilygo 2008 m. griežčiausiam – našlių – vertinimui.

Europa ir mes

Europiniame žemėlapyje skyrybų pateisinimo amplitudė gana didelė. Nuosaikiausiai skyrybas vertina Skandinavijos bei „senosios“ Europos šalių visuomenės, kur skyrybų pateisinimas skalėje nuo 1 iki 10 (kaip jau minėta 1 reiškia „niekada nepateisinu“, o 10 – „visada pateisinu“) svyruoja nuo 6 iki 8 vidurkinės reikšmės (4 pav.). Griežčiau jos vertinamos daugumoje Vidurio ir Rytų bei Pietų Europos šalių. Kraštutinis skyrybų nepateisinimas būdingas Lenkijai, Rumunijai, Italijai (vidurkinė reikšmė žemesnė už 5). Lietuva šliejasi prie šios šalių grupės.

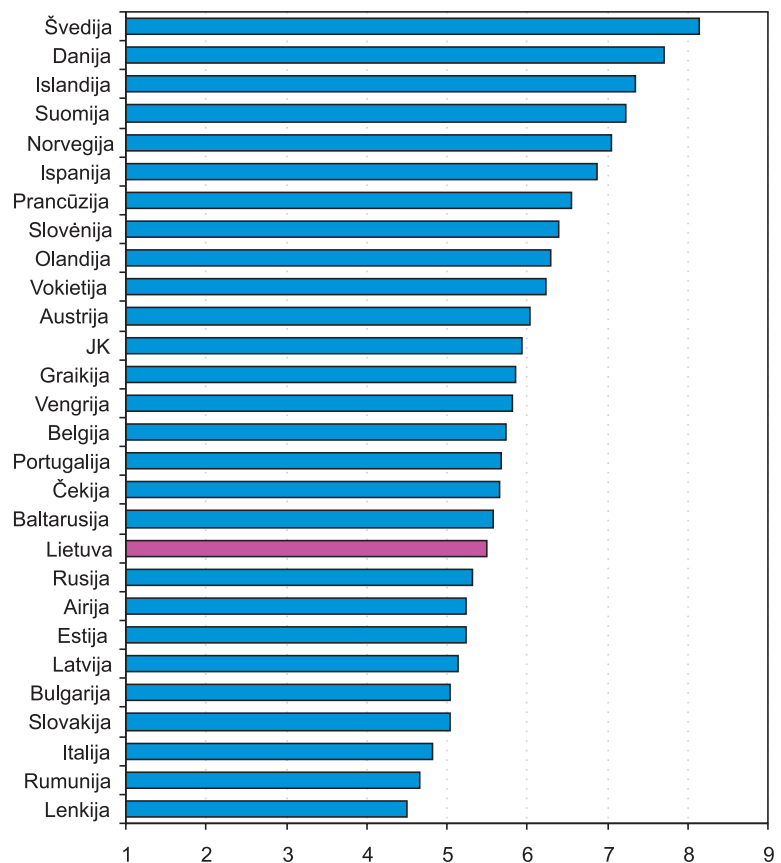
Ką reiškia Skandinavijos ir „senosios“ Europos visuomenėms būdingas aukštesnis skyrybų pateisinimas? Galbūt klaidinga būtų manyti, jog tai atskleidžia šių visuomenių optimistinį pritarimą šeimų iširimo faktui bei jo pasekmėms ir šiuo požiūriu pozityvų nusiteikimą. Labai tikėtina, jog tai tėra pritarimo ištuokos galimybei atspindys, taip pat požiūrio, kad nėra bendrų šeiminio gyvenimo normų, kuriomis remiantis galėtume vertinti kitų šeiminių gyvenimą, deklaracija. Skyrybos, kaip ir kiti šeiminio gyvenimo sprendimai, yra asmeniniai ir individualūs, bet ne visuomeniniai ir socialiai normatyviniai.

Skyrybų pateisinimas Europos šalyse susijęs su platesniu šeimos kultūros kontekstu. Kuo labiau kaleidoskopiškos šeimos gyvenimą valdančios normos ir įvairesni šeimų



3 pav. Skyrybų pateisinimas pagal santuokinį statusą (vidurkinės reikšmės)

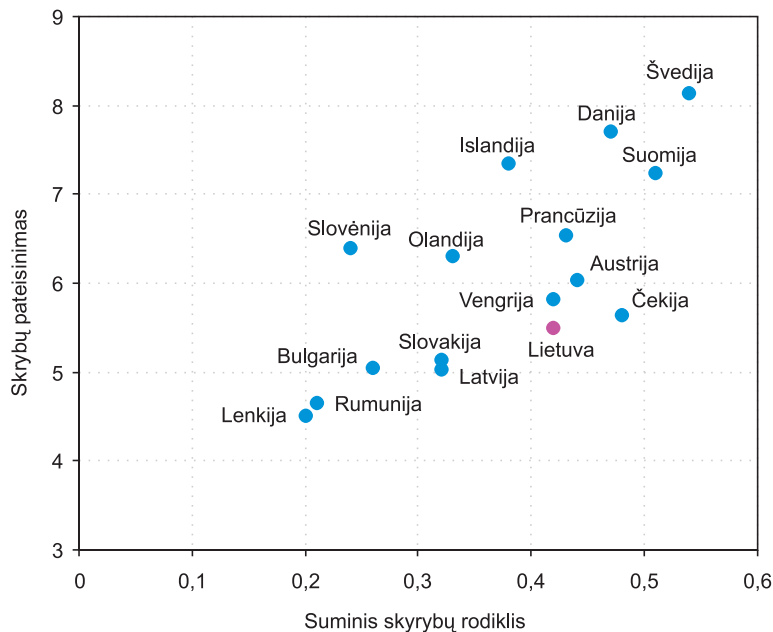
Šaltinis: Europos vertybių studija, 1990, 1999, 2008; Pasaulio vertybių studija, 1995.



4 pav. Skyrybų pateisinimas Europos šalyse, vidurkinės reikšmės, 2008 m.

Šaltinis: Europos vertybių studija, 1990, 1999, 2008; Pasaulio vertybių studija, 1995.

gyvenimai, tuo aukštesnis skyrybų pateisinimo laipsnis ir atvirkščiai – kuo labiau visuomenei būdingi homogeniški normatyviniai šeimos gyvenimo vaizdiniai, tuo mažiau pateisinamos skyrybos. Tikėtina, kad dėl šios priežasties šalių, kurioms būdingi panašūs skyrybų rodikliai, kultūrinis skyrybų vertinimas skiriasi (5 pav.). Pavyzdžiui, Lietuva, Čekija, Vengrija, Prancūzija, Austrija, Danija, kurių suminis ištuokų rodiklis panašus, yra gana skirtingos pagal skyrybų patei-



5 pav. Suminis skyrybų rodiklis* ir skyrybų pateisinimas Europos šalyse

Saltinis: GGP Contextual Database, 2011; European Value Survey, 2008².
* Suminis skyrybų rodiklis – 2003 m. (paskiausi prieinami lyginamieji duomenys).

² European Value Study. Longitudinal Data File 1981-2008. GESIS duomenų archyvas, Kelnas. ZA4804 Duomenų failo versija v2.0.0 doi:10.4232/1.11005.

sinimo vertinimą. Danija šiuo atveju artimiausia Švedijai ir Suomijai, kuriose skyrybų pateisinimas kraštutinai nuosaikus. Tuo tarpu Lietuva, Čekija, Vengrija sudaro grupę šalių, kuriose skyrybų pateisinimas retesnis.

Taigi per du dešimtmečius skyrybų kultūra Lietuvoje išgyveno reikšmingus pokyčius. Skyrybų nepateisinančius pakeitė pateisinantieji, „sugyvenantys“ kartu su stabilia ir savo gretų neplečiančia neapsisprendusiųjų dauguma. Taigi kultūriniai skyrybų barjerai per du dešimtmečius akivaizdžiai nyksta, o tai kartu reiškia, kad sprendžiant savo santuokos nutraukimo lygtis, „kitų“ nuomonės veiksnyms žmonėms tampa vis mažiau svarbus.

Nors Europos kontekste skiriamės tikrai dažnai, vis dėlto skyrybas pateisiname rečiau nei kitos pagal skyrybų rodiklius mums artimos šalys. Labai tikėtina, kad, jei ateityje šeimos kultūra vis labiau individualės, skyrybas pateisinsime vis dažniau, tačiau tai nebus skyrybų skatinimo, o greičiau pritarimo skyrybų galimybei atspindys.

Profesoriaus dr. J. P. Mackenbacho vizitas



Šių metų lapkričio 23 d. Lietuvos socialinių tyrimų centro Demografinių tyrimų institute vyko seminaras „Naujausi Lietuvos mirtingumo pokyčių veiksniai“ („Determinants of recent mortality changes in Lithuania“), kuriame dalyvavo Nyderlandų Karalystės Erasmus universiteto Medicinos departamento sveikatos apsaugos katedros vedėjas profesorius dr. J. P. Mackenbachas. Pagrindinės mokslininko tyrimų sritys yra socialinė epidemiologija, medicininė demografija ir sveikatos apsaugos paslaugos. Profesorius yra per 400 straipsnių, publikuotų tarptautiniuose recenzuojamuose mokslo žurnaluose, ir daugelio knygų autorius ar bendraautorius, vyriausiasis žurnalo „European Journal of Public Health“ redaktorius, daugelio Europos Komisijos finansuoja-

mų tarptautinių lyginamųjų studijų koordinatorius. Jis yra aktyvus politikos ir mokslo dialogo kūrimo dalyvis.

Šiuo metu prof. dr. J. P. Mackenbacho pagrindiniai tyrimai yra susiję su socioekonominė nelygybe sveikatos apsaugos srityje, gyventojų senėjimo problemomis ir sergamumo mažinimu, sveikatos apsaugos sistemos efektyvumu ir kokybe. Seminare minėtos temos buvo aptartos kartu su Demografinių tyrimų instituto ir kitų Lietuvos socialinių tyrimų centro institutų mokslininkais, kurie pristatė pranešimus apie Lietuvos socioekonominius mirtingumo skirtumus, mirtingumą nuo vėžio, dėl pajamų skirtumų atsirandančių nelygybę teikiant sveikatos priežiūros paslaugas. Susitikimas baigėsi diskusija apie kylančių problemų priežastis ir sprendimo galimybes.

Seminaras yra projekto „Demografinių procesų diferenciacija ir jos įtaka Lietuvos gyventojų raidos tvarumui“, finansuojamo pagal priemonę VP1-3.1-ŠMM-07-K „Parama mokslininkų ir kitų tyrėjų mokslinei veiklai (visuotinė dotacija)“, dalis.

Demografija ir mes

Redaktorės	Aušra Maslauskaitė, Vlada Stankūnienė
Kalbos redaktorė	Rasa Kriaučionytė
Dizainas	Jūratė Kemeklytė-Bagdonienė
Maketas	Dalia Baublytė
ISSN 2029-736X	
Leidžia	Demografinių tyrimų institutas, Lietuvos socialinių tyrimų centras A. Goštauto g. 11, LT-01108 Vilnius tel. (8-5) 275 3446 el. p. Idem@ktl.mii.lt http://www.demografija.lt

Leidinyje leidžiamas įgyvendinant projektą „Gimstamumo ir šeimos kitimas, veiksniai, pasekmės ir gimstamumo didinimo galimybės“. Projektą finansuoja Lietuvos mokslo taryba (sutarties Nr. SIN-01/2010).