



## Demografinė depresija ar naujas demografinės raidos modelis?

Vlada Stankūnienė, Domantas Jasilionis, Marė Baublytė

*Jau dvidešimt metų, kai Lietuvoje trunka didžiuliai pagal mastus, spartūs pagal tempus ir esminiai pagal turinį gyventojų skaičiaus, struktūrų, demografinių procesų (migracijos, šeimos, gimstamumo, mirtingumo) pokyčiai. Atsižvelgiant į šių procesų ilgalaikį negatyvų pobūdį Lietuvos demografinę būklę galima įvardyti didžiąja demografinė depresija.*

### Demografinės raidos kontūrai: 1990–2010 m.

Trumpai charakterizuojant pastarųjų dvidešimties metų Lietuvos demografinių procesų raidą galima teigti, kad, prasidėjus politinėms, ekonominėms, socialinėms transformacijoms, ji kito iš esmės.

- Prasidėjo ir sparčiai tebevyksta **šeimos** transformacija. Labai sumažėjo santuokų (1990 m. susituokė 36 tūkst., 2000 – 17 tūkst., 2010 – 19 tūkst. porų, arba atitinkamai pagal metus 1000 gyventojų teko 9,8, 4,8 ir 5,7 santuokos) (1 pav.). Jaunimas vis dažniau pirmenybę teikia moderniam šeimos tipui, naujai šeimos kūrimo strategijai: šeimos kūrimas dažniau pradedamas nuo gyvenimo kartu nesantuokos, santuoka atidedama, tuokiamasi vis vyresnio amžiaus, didėja šeimų nestabilumas.
- Labai sparčiai ir didžiu mastu XX a. paskutinį dešimtmetį mažėjęs **gimstamumas**, XXI a. pradžioje pasiekė ypač žemą lygį (2002–2005 m. suminis gimstamumo rodiklis buvo mažesnis nei 1,3) ir labai nutolo nuo ribos (2,1), galinčios užtikrinti kartų kaitą. 2006–2009 m. gimstamumas laipsniškai didėjo, ir 2009 m. suminis gimstamumo rodiklis buvo 1,55 (Demografijos, 2010). Tačiau 2010 m. gimstamumas vėl sumažėjo (Statistikos departamentas, 2011a).

- **Mirtingumo** lygis svyruoja ir išlieka santykinai aukštas (2009 m. vidutinė tikėtina vyrų gyvenimo trukmė buvo 67,51, moterų – 78,56 metų; Demografijos, 2010), o kai kuriose subpopuliacijose (darbingo amžiaus vyrų) kai kuriais periodais (pvz., 2000–2007 m.) net didėjo. Tai nebūdinga panašaus išsivystymo lygio šalims. Vyrų mirtingumas Lietuvoje šiuo metu yra net didesnis už buvusį prieš keturis dešimtmečius (vyrų vidutinė tikėtina gyvenimo trukmė 1965 m. siekė 68,2 metų). Neadekvačiai didelis vyrų mirtingumas pirmiausia sietinas su nesveiko ir sveikatai žalingo gyvenimo būdo paplitimu. Nors per pastaruosius trejus metus vyrų mirtingumas dėl mirčių, susijusių su transporto įvykiais, mažėjo, bendras mirtingumo lygis toliau išlieka aukštas, o 2010 m. – net vėl padidėjo (Statistikos departamentas, 2011a). Lietuvai būdingi labai dideli mirtingumo socio-demografiniai skirtumai. Itin aukštu mirtingumu pasižymi kai kurios gyventojų grupės (menkiau išsilavinusių, nevedusių/netekėjusių, išsiskyrusių, našlių, kaimo gyventojų), o tai didele dalimi lemia ir prastus visos šalies mirtingumo rodiklius.

- Pasikeitė **migracijos** kryptys, srautai, mastai, tipai, struktūra. Statistikos departamento duomenimis, 1990–2010 m. iš Lietuvos emigravo per pusę milijono Lietuvos gyventojų. Dauguma jų – jaunimas. Emigracijos mastai iki šiol ne tik dideli, bet dar ir didėja. Ypač dideli – 83,2 tūkst. žm. – emigracijos rodikliai buvo 2010 m., bet tai pirmiausia sietina su emigracijos deklaravimu dėl privalomojo sveikatos draudimo (Statistikos departamentas, 2011b). Grįžtamosios migracijos srautai iki šiol maži.

### Turinys

Demografinė depresija ar naujas demografinės raidos modelis?.....1  
Vlada Stankūnienė, Domantas Jasilionis, Marė Baublytė

Ekonomikos ciklai „piešia“ gimstamumo svyravimus.....3  
Vlada Stankūnienė, Aušra Maslauskaitė, Marė Baublytė

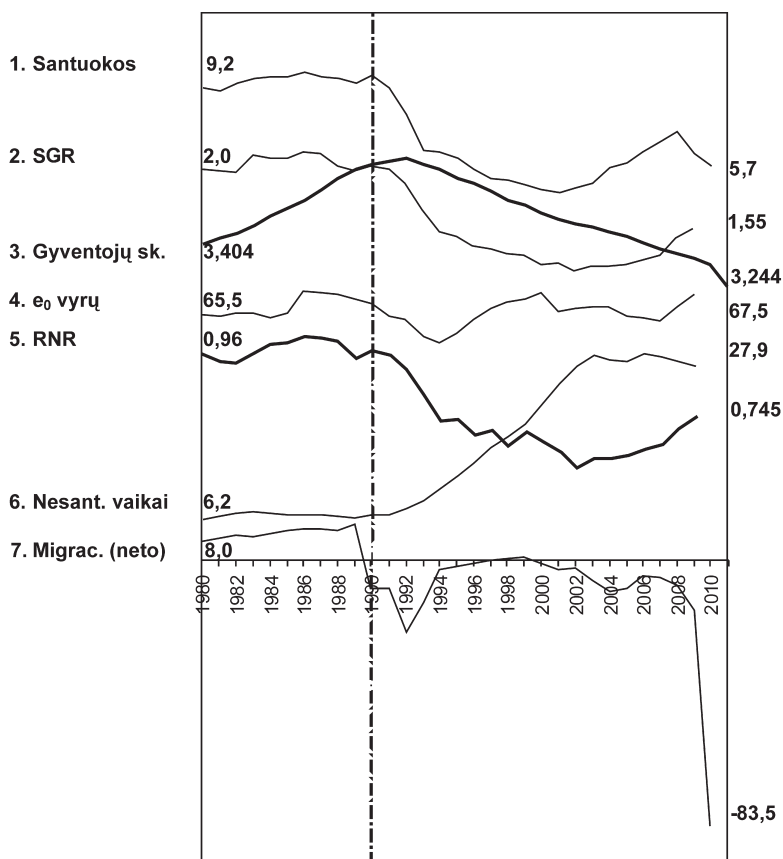
Lietuvos gyventojų mirtingumas – socialinės ir ekonominės raidos atspindys?.....4  
Domantas Jasilionis, Vlada Stankūnienė

Ką žinome apie Lietuvos gyventojų emigracijos mastus?.....6  
Vlada Stankūnienė

Lietuvoje jaunimas tėvų namuose užsibūna vis ilgiau.....7  
Sigita Kraniauskienė

Tiesioginė ir akivaizdi demografinių procesų kitimo demografinė pasekmė – Lietuvos gyventojų skaičiaus mažėjimas, demografinės pusiausvyros praradimas, sparti depopuliacija, spartus gyventojų senėjimas:

- Gyventojų skaičius mažėja nuo 1992 m. Per pastaruosius 19 metų Lietuvos gyventojų skaičius sumažėjo 462 tūkst. žmonių (~12%). Oficialios statistikos duomenimis, 2011 m. pradžioje Lietuvoje gyveno 3244,5 tūkst. žmonių (Statistikos departamentas, 2011a).
- Vyksta sparti depopuliacija. Labai sumažėjo gyventojų reprodukcijos neto rodiklis (RNR). 2009 m. jis tebuvo 0,7 (1990 m. – 0,968, mažiausias rodiklis – 0,568 – buvo 2002 m.; Demografijos, 2010), t. y. tėvų kartą keičia kur kas mažesnė vaikų karta (kad kartą pakeistų kartą, šis rodiklis turi būti ne mažesnis už 1) (1 pav.).
- Per pastaruosius dvidešimt metų vyko labai spartus gyventojų senėjimas: 60 metų ir vyresnių žmonių dalis iš bendro gyventojų skaičiaus padidėjo nuo 16% 1990 m. iki 20,9% 2010 m. ir viršija vaikų iki 14 metų dalį, kuri atitinkamai sumažėjo nuo 23 iki 15% (Lietuvos, 1992; Demografijos, 2010).



1 pav. Demografinių rodiklių dinamika 1980–2010 m.

- 1 Bendrasis santuokų rodiklis (santuokų skaičius, tenkantis 1000 gyventojų)
- 2 Suminis gimstamumo rodiklis (vidutinis vaikų skaičius, kuriuos moteris pagimdo per savo gyvenimą)
- 3 Gyventojų skaičius (milijonais žmonių)
- 4 e<sub>0</sub> – vidutinė tikėtina gyvenimo trukmė (metais)
- 5 Reprodukcijos neto rodiklis (vidutinis mergaičių skaičius, kurias moteris pagimdo per savo gyvenimą ir kurios sulaukia motinos amžiaus)
- 6 Migracijos neto (tūkstančiais žmonių) – skirtumas tarp išvykusių ir atvykusių žmonių
- 7 Ne santuokoje gimusių vaikų dalis iš bendro naujagimių skaičiaus (procentais)

Šaltinis: įvairių metų Demografijos metraščiai.

### Lietuvos demografinė raida Europos šalių kontekste

Nors pastarųjų dvidešimties metų Lietuvos demografinės raidos pokyčiai daugiausia buvo negatyvūs (tik kai kuriais metais demografinių procesų raida truputį gerėjo), įvairių demografinių procesų ir problemų vertinimas bei sprendimų paieškos tarptautinio konteksto požiūriu atskleidžia skirtingas prasmes:

- **Gimstamumo, šeimos, gyventojų senėjimo** pokyčiai ir jų sukuriamos problemos yra panašios ne tik Rytų ir Vidurio Europoje, bet ir Vakarų šalyse (iš esmės tik dėl papildomų specifinių veiksnių gimstamumo pokyčiai Lietuvoje buvo spartesni ir didesni, o problemos opesnės nei Vakaruose). Gimstamumo lygis Lietuvoje XXI a. pradžioje buvo vienas žemiausių tarp ES šalių, tačiau šiuo metu yra artimas ES šalių vidurkiui. Nors pagal demografinės senatvės lygį Lietuva tarp ES šalių dar užima vidurio poziciją, tačiau senėjimo tempai dėl žemo gimstamumo ir labai intensyvios jaunimo emigracijos yra spartesni nei kitose šalyse.
- Gyventojų **emigracija** yra daug intensyvesnė nei iš kitų Rytų ir Vidurio ES šalių, ir pagal emigracijos rodiklius Lietuva jau kuris laikas užima „lyderės“ poziciją. Tai reikalauja išsamaus migracijos srautų, tipų, veiksnių pažinimo, aiškių situacijos keitimo tikslų ir taiklių kompleksinių veiksnių.

• **Mirtingumo** pokyčiai/lygis ir visuomenės sveikata Lietuvoje, kaip ir visoje posovietinėje erdvėje, yra išimtis iš žmonijos patirties mažinant mirtingumą (Bobadilla, Costello, 1997), nes bendrosios visuomenės modernizacijos nelydi teigiami mirtingumo pokyčiai. Taigi Lietuva šiuo požiūriu gerokai skiriasi nuo Vakarų šalių, nuo praėjusio dešimtmečio ėmė skirtis ir nuo Vidurio Europos, o pastaraisiais metais – net ir nuo Baltijos šalių – Latvijos ir ypač Estijos. Čia akivaizdžios sovietinio palikimo (pirmiausia pasireiškiančio nesveikos gyvensenos paplitimu, menku sveikatos kaip vertybės vertinimu), o pastaruoju metu – ir nesėkmingos sveikatos apsaugos reformos bei socialinės nelygybės augimo pasekmės. Lietuvos vyrų mirtingumo rodikliai yra didžiausi, o vidutinė tikėtina gyvenimo trukmė – trumpiausia tarp visų ES šalių.

- Tarp ES šalių (tiek tarp senųjų, tiek tarp naujųjų) Lietuva išsiskiria vienais sparčiausių gyventojų skaičiaus mažėjimo tempais ir depopuliacijos mastais. Lietuvos depopuliacijos tempai yra vieni didžiausių ir tarp naujųjų ES šalių.

### Kaip apibrėžti Lietuvos demografinius pokyčius?

Iš minėtų demografinių pokyčių labiausiai pastebimas ir keliantis visuotinį nerimą yra spartus gyventojų skaičiaus mažėjimas, Lietuvoje prasidėjęs 1992 m. Vis dėlto demografinių požiūriu negatyviausi situacijos požymiai yra demografinės pusiausvyros praradimas, depopuliacijos pradžia, spartus jos gilėjimas ir ilgai trunkantys ypač intensyvūs jos tempai. Tačiau demografinės pusiausvyros praradimo ir depopuliacijos terminai yra gana neutralūs apibūdinant tokią demografinę būseną.

Panaši demografinių procesų dinamika, būdinga ir kitoms Rytų ir Vidurio Europos šalims, vis dažniau įvardijama gerokai griežtesniais, net metamorfoziniais terminais – demografinė krizė (Jegliński, 1998; Stankūnienė, 1996; Morgan, 2003), demografiniu šoku (Eberstadt, 1996; Dorbitz, 1996, 2008; Stankūnienė, 1996) ar net demografinė įgriūva (Jegliński, 1998). Šie terminai demografijos moksle yra naujadarai ir neturi aiškių apibrėžimų, tačiau jie yra „talpesni“ nei depuliacija ar demografinės pusiausvyros praradimas. Iš jų dažniausiai vartojamas demografinės krizės terminas yra skolinys iš ekonomikos mokslo ir reiškia gilią recesijos būseną bei negatyvias daugumos demografinių rodiklių tendencijas. Be to, jis ne tik apibūdina bendrą demografinę situaciją, bet ir leidžia ją detalizuoti įvairių demografinių procesų lygmeniu. Tai, kas vyksta Lietuvoje jau dvidešimt metų, dėl ilgai trunkančios negatyvios ir ypač sudėtingos situacijos ekonomikos mokslo terminais būtų galima įvardyti „demografinė depresija“ ar net „didžiąją demografinę depresiją“. Bet gal tai tik perėjimas į naują demografinės raidos režimą, perėjimo metu prarandant ne tik demografinę pusiausvyrą, bet ir patiriant didžiulį nuosmukį?

#### Literatūra

- Bobadilla J.L., Costello Ch.A. 1997. Premature death in the independent states: overview. Premature death in the new independent states. Washington: National Academy Press.
- Demografijos metraštis 2009. 2010. Vilnius: Statistikos departamentas.
- Dorbitz J. 2008. Germany: Family diversity with low actual and desired fertility. Demographic Research, Vol. 19, 2008.
- Dorbitz J. 1996. Demographic shocks in the former German Democratic Republic. Studia Demograficzne, Nr 1-2.
- Eberstadt N. 1994. Demographic shocks after communism: Easter Germany, 1989-93. Population and Development Review. Vol. 20. No 1.
- Jagliński A. 1998. Demographic implosion in Central and Eastern Europe. Polish Population Review. No 12.
- Lietuvos gyventojai 1991. 1992. Vilnius: Statistikos departamentas.
- Morgan S.P. 2003. Is low fertility a twenty-first-century demographic crisis? Demography.
- Stankūnienė V. 1996. Demographic changes in contemporary Lithuania: crisis, shock, adaptation or evolution. Revue Baltique. Vilnius, No 7.
- Statistikos departamentas. 2011a. Pranešimas spaudai. Lietuvoje 2010 metais gyventojų sumažėjo 84,5 tūkst. 2011 m. vasario 25 d. www.stat.gov.lt.
- Statistikos departamentas. 2011b. Pranešimas spaudai. 2010 m. išvykimą iš Lietuvos deklaravo 83,2 tūkst. emigrantų. 2011 m. kovo 25 d. www.stat.gov.lt.

## Ekonomikos ciklai „piešia“ gimstamumo svyravimus!

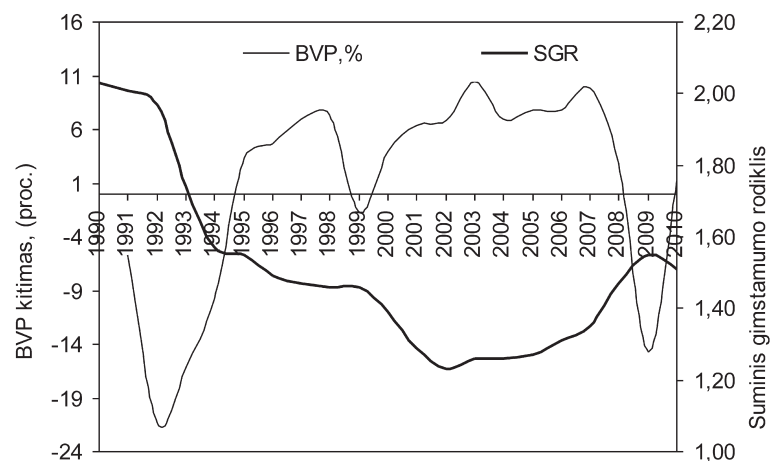
Vlada Stankūnienė, Aušra Maslauskaitė, Marė Baublytė

*Kad ekonomikos ciklai ir gimstamumo lygio svyravimai susiję, pripažįsta dauguma tyrėjų. Ekonomikos pakilimas skatina gimstamumo didėjimą, o jos nuosmukiai – mažėjimą. Tačiau gimstamumo pokyčiai, kaip rodo tyrimai, seka ekonomikos ciklo svyravimus su vėlavimu. Dar daugiau – ekonomikos ir gimstamumo ryšys nėra tiesmukas, juolab kad gimstamumą veikia ir daug kitų veiksnių. Ekonomikos nuosmukiai nevienodai veikia gimstamumą skirtingo išsivystymo šalyse. Išsivysčiusiose industrinėse, poindustrinėse šalyse, kuriose gimstamumas jau yra žemas, kai šeimos/poros turi galimybę kontroliuoti vaikų skaičių ir jų gimimo laiką, gimstamumas jautriau reaguoja į ekonomikos raidos ciklus. Tačiau tai skirtingai reiškiasi įvairiose socialinėse grupėse. Į tai reikėtų atsižvelgti vertinant gimstamumo lygio svyravimus, permaštant paramos šeimai politikos patirtį, efektą ir numatant naujas priemones.*

Tyrimai, atlikti įvairiose išsivysčiusiose šalyse, rodo, kad ekonominės krizės neigiamai veikia gimstamumą (Lee, 1990; Mason, 1997; Hoem, 2000). Krizių metu didėjantis ekonominis ir užimtumo neapibrėžtumas, mažėjančios pajamos verčia poras permąstyti, kada ir kiek vaikų susilaukti. Atsakydamos į klausimą „kada?“ poros atideda sprendimą „geresniems laikams“. Tai lemia gimstamumo mažėjimą, tikėtina, laikiną ir, tikėtina, lengvesnį gimstamumo atsigavimą pokriziniu laikotarpiu. Svaresnių demografinių pasekmių turi porų atsakymas į klausimą „kiek vaikų susilaukti?“ Noras turėti mažiau vaikų lemia ilgalaikį gimstamumo smukimą (Kohler, Kohler, 2002; Hoem, 2000; Adler, 1997; Witte, Wagner, 1995).

Nepamirštant, kad gimstamumo lygį ir jo pokyčius veikia labai daug konkretaus periodo veiksnių, lyginant gimstamumo lygio (SGR) ir ekonominės raidos sėkmingumą vertinančio rodiklio – bendrojo vidaus produkto (BVP) – kitimo bangas peršasi išvada – tarp ekonomikos ciklų ir gimstamumo kitimo yra glaudus ryšys.

Vertindami Lietuvos gimstamumo kitimą 1990–2010 m. matome, kad gimstamumo lygio (SGR) kreivės forma atkartoja ekonomikos ciklo svyravimus su vienu–dvejų metų atsilikimu (1 pav.). Kaip ekonominių krizių aidas, kiek pavėlavęs atsikartoja gimstamumo lygio kritimas, o ekonomikos pakilimai sulėtina gimstamumo mažėjimą ar net atsikartoja situacijos gerėjimu. 1991–1994 m. BVP mažėjimą gimstamumo kritimas vijosi su maždaug dvejų metų



1 pav. Gimstamumo ir bendrojo vidaus produkto rodiklių svyravimas

Saltiniai: įvairių metų Statistikos departamento duomenys.

**Kaip rodo įvairūs tyrimai, prieš dvidešimt metų prasidėjusį labai spartų gimstamumo mažėjimą Lietuvoje, kaip ir kitose Rytų ir Vidurio Europos šalyse, nulėmė daug įvairių tarpusavyje susipynusių veiksnių (ekonominių, socialinių, kultūrinių, demografinių), skirtingų pagal pasireiškimo laiką, trukmę, stiprumą. Tarp jų yra beveik prieš dvidešimt metų prasidėję ilgalaikiai šeimos transformacijos (šeimos kūrimo ir vaikų gimdymo atidėjimo vyresniam amžiui) veiksniai, jau ne vieną dešimtmetį būdingi Vakarų Europos (ir ne tik) šalims. Svarbūs buvo ir iki šiol dar tebeįtampanti paveldėti veiksniai (būsto trūkumas ir pan.). Pirmasis pertvarų metais labai svarbūs buvo transformaciniai veiksniai (ūkio nestabilumas ir nuosmukis, perėjimas prie rinkos santykių, esminiai pokyčiai darbo rinkoje ir kt.). Akivaizdu, reikšmingas gimstamumo mažėjimo veiksnys buvo ir tebėra intensyvi jaunimo migracija (emigracija, cirkuliacinė migracija). Svarbus yra šeimos politikos veiksnys, galintis amortizuoti kitų veiksnių neigiamą poveikį. Tarp geriausiai suprantamų ir dažniausiai tyrimuose respondentų įvardijamų veiksnių yra ekonominiai: ekonominiai/finansiniai sunkumai, ypač pasireiškiantys ekonominių nuosmukių metu.**

atsilikimu. Tada suminis gimstamumo rodiklis nuo prieškrizinio 2,03 krito iki 1,57 1994 m. Panašiai atsitiko ir po 1999 m. ekonominio nuosmukio, kai 1996–1999 m. stabilizavęsis gimstamumas nuo 2000 m. vėl nėrė žemyn. 2002–2004 m. gimstamumas pasiekė žemiausias reikšmes, įvardijamas „žemiau nei žemu gimstamumu“, kai suminis gimstamumo rodiklis nukrito žemiau 1,3 (Demografijos, 2010). O dabartinė ekonominė krizė net sustabdė dėl įvairių veiksnių (atidėtų gimdymų kompensacinio efekto, ekonomikos augimo bumo, išskirtinių šeimos politikos priemonių) 2006–2009 m. vykusį gimstamumo kilimą. 2010 m. vaikų gimė mažiau nei 2009 m. (Statistikos departamentas, 2011).

Vis dėlto ekonominės krizės smagratės nevienodai užkabina įvairių gyventojų grupių sprendimus susilaukti vaikų. Kaip rodo tyrimai, išsilavinusios ir profesinės karjeros siekiančios moterys krizės metu linkusios atidėti gimdymus, o žemesnio išsilavinimo ir dar pradedusios darbą moterys dažnai būtent krizės metu pradeda laukti kūdikio (Kreyenfeld, 2005). Sunkmečiu labiau keičiasi turtingesnių visuomenės sluoksnių prokreacinė elgsena nei mažiau pasiturinčių (Friedman ir kt., 1994). Jaunesnės moteris krizė verčia iš esmės persvarstyti vaikų susilaukimo scenarijus, nes šios dar gali atidėti gimdymus ir tai daro (Hoem, 2000). Jei ekonominė krizė labiau didina vyrų nedarbą, bendras gimstamumo lygis krinta greičiau, jei moterų – lėčiau arba net didėja. Tai ypač būdinga visuomenėms, orientuotoms į tradicinius lyčių vaidmenis (Kreyenfeld, 2005).

Ekonomikos ciklų ir gimstamumo svyravimų vėluojančio lygiagretumo pripažinimas, nevienareikšmis šių procesų sąryšis turėtų padėti sprendžiant paramos šeimai politikos galvosūkius. Pirmiausia, matyt, svarbu nepasiduoti pagundai pripažinti absoliučią rinkos/ekonomikos galią. Antra, vargu ar tikslinga sunkmečiu imtis radikalių šeimos politikos reformų ir poroms,

sprendžiančioms vaikų susilaukimo mįslę, ekonominį neapibrėžtumą papildyti dar vėnu nezinomu. Trečia, būtina suprasti, kad paramos šeimai politika turi kurti alternatyvas, teikdama galimybę rinktis šeimos politikos priemones (pvz., ar ilgai ir gausiai apmokamos motinystės/tėvystės atostogos, ar prieinamos ir puikios vaiko priežiūros sąlygos darželiuose), nes skirtingų grupių gyventojai nevienodai rašo ir perrašo vaikų susilaukimo ir priežiūros scenarijus.

#### Literatūra

- Adler, M.A. 1997. Social change and declines in marriage and fertility in Eastern Germany. *Journal of Marriage and the Family* 59(1): 37-49.
- Demografijos metraštis 2009. 2010. Vilnius: Statistikos departamentas.
- Friedman D., Hechter M., Kanazawa S. 1994. The Theory of the Value of Children. *Demography*, 31(3): 375-401.
- Hoem, B. 2000. Entry into motherhood in Sweden: the influence of economic factors on the rise and fall in fertility, 1986-1997. *Demographic Research*, 2 (4).
- Kohler H. P., Kohler, I. 2002. Fertility decline in Russia in the early and mid 1990s: The role of economic uncertainty and labour market crises. *European Journal of Population* 18: 233-262.
- Kreyenfeld, M. 2005. Economic uncertainty and fertility postponement. Evidence from German panel data. MPIDR Working paper WP 2005-034, November 2005.
- Lee, R. 1990. The demographic response to economic crisis in historical and contemporary populations. *Population bulletin of the United Nations*. No 29-1990.
- Mason, A., 1997. The response of fertility and mortality to economic crisis and structural adjustment policy during the 1980s: A review. *Demographic responses to economic adjustment in Latin America*. Eds. G.Tapinos, A.Mason, J.Bravo. Oxford university press.
- Stankūnienė V. 2010. Changing fertility in Lithuania during the last two decades. In: *Family patterns and Demographic Developments*. Gesis, Thematic series. Social sciences Eastern Europe. 2010.01.
- Stankūnienė, V. 2007. Šeimos transformacijos ir žemo gimstamumo iššūkiai. Lietuvos demografinės raidos iššūkiai. Vilnius: 13-27.
- Statistikos departamentas. 2011. Pranešimas spaudai. Lietuvoje 2010 metais gyventojų sumažėjo 84,5 tūkst. [www.stat.gov.lt](http://www.stat.gov.lt).
- Witte, J.C., Wagner, G. 2005. Declining fertility in East Germany after unification: A demographic response to socio-economic change. *Population and Development Review*, 21(2): 387-397.

## Lietuvos gyventojų mirtingumas – socialinės ir ekonominės raidos atspindys?

Domantas Jasilonis, Vlada Stankūnienė

**Šiuolaikinis (Pasaulio sveikatos organizacijos patvirtintas) sveikatos apibrėžimas akcentuoja, kad sveikata yra ne vien ligos ar negalios nebuvimas, bet ir fizinė, dvasinė ir socialinė gerovė (PSO, 1998).**

**Šiandien pripažįstama, kad vertinti valstybių pažangą remiantis vien ekonomiais rodikliais nėra teisinga. Viena reikšmingiausių socialinės raidos dimensijų tampa gyventojų sveikata. Tarptautiniuose dokumentuose pabrėžiama, kad gera sveikata yra pamatinė kiekvieno individo-piliečio teisė; gyventojų sveikatos situacijos gerėjimas turi būti laikomas pagrindiniu socialinės ir ekonominės raidos tikslu; viena iš kertinių tvaraus gyventojų sveikatos situacijos gerėjimo prielaidų yra socialinių ir ekonominių sveikatos skirtumų (tarp šalių arba atskirų šalių viduje) mažinimas. Tačiau vertinant socioekonominę raidą Lietuvoje iki šiol paprastai apsiribojama bendraisiais ekonomiais rodikliais, o gyventojų sveikata dažniausiai laikoma išimtinai sveikatos apsaugos sektoriaus kompetencija.**

Nobelio premijos laureatas ekonomistas Amartya Senas (1998) savo straipsnyje „Mirtingumas kaip ekonomikos sėkmės ir nesėkmės rodiklis“ pateikia svarius argumentus, kodėl mokslininkai bei politikai vertindami šalies raidą turėtų labiau atsižvelgti į gyventojų mirtingumą, o ne tradicinius ekonominius rodiklius (pvz., BVP). Pasak jo, gyventojų mirtingumas yra ne tik ekonominės raidos, bet ir jos pasekmių visuomenės bei individų gerovei testavimo instrumentas (Sen, 1998). Sveikatos ir mirtingumo rodikliai, panašiai kaip socialinės nelygybės ir išsilavinimo plėtros rodikliai, šiuolaikinei visuomenei yra aktualesni nei bendrieji ekonominiai rodikliai (pvz., BVP ar pajamų vidurkis), kurie neatspindi gyvenimo lygio ar kokybės. Tai gi visuomenės sveikata ir mirtingumas parodo



ne tik tai, kiek ekonominės gerovės visuomenė sukuria, bet ir kiek tolygiai bei kaip teisingai ši gerovė pasiekia eilinį visuomenės narį.

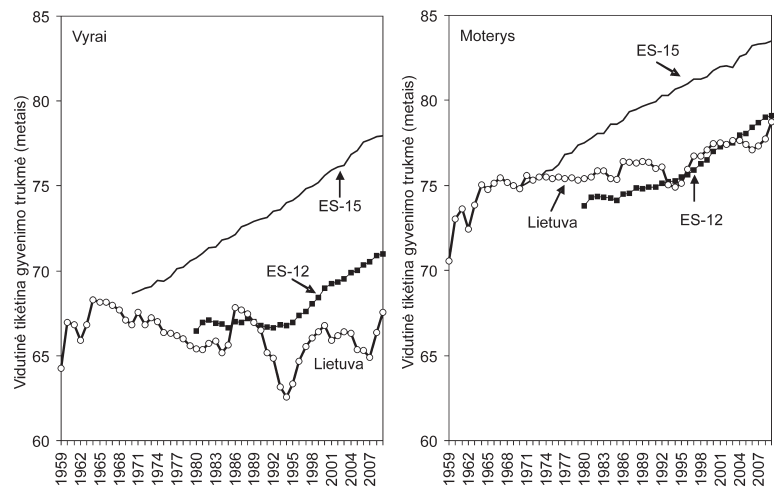
Lietuvoje gyventojų sveikatos ir mirtingumo rodiklių svarba iki šiol suvokiama nepakankamai. Vertinant šalies socioekonominę raidą, viešojoje ir politinėje erdvėje dažniausiai apsiribojama bendraisiais ekonominiais rodikliais (BVP augimas, infliacija, bedarbystė). Iki šiol gyventojų sveikata Lietuvoje dažniausia laikoma išimtinai sveikatos apsaugos sektoriaus kompetencija. Tačiau žvelgiant tiek į ilgalaikę, tiek ir trumpalaikę perspektyvą, taip pat ES šalių kontekste Lietuvos gyventojų mirtingumo situacija iškelia esmines visuomenės raidos problemas bei ekonominės, socialinės ir sveikatos politikos nesėkmes.

Vertinant gyventojų mirtingumo pokyčius ekonominės raidos kontekste ypač įdomus 2000–2009 m. periodas. Šiuo periodu, nepaisant spartaus ekonomikos augimo (2000–2007 m.) ir pozityvių politinių permainų (įstojimo į NATO ir ES), Lietuvos gyventojų mirtingumo pokyčiai išliko prieštaringi. Ryškų ir nuoseklų vidutinės tikėtinos gyvenimo trukmės<sup>1</sup> (VTGT) augimą 1995–2000 m. (po drastiško kritimo 1990–1994 m.) pakeitė stagnacija, svyravimai ir net situacijos blogėjimas 2000–2007 m. Šiuo periodu vyrų VTGT sumažėjo beveik 2 metais, o moterų VTGT nepakito.

Nepaisant reikšmingo vyrų ir moterų VTGT rodiklių augimo 2007–2009 m. (atitinkamai 2,6 ir 1,4 metų), vyrų VTGT išliko trumpiausia Europos Sąjungoje. Remiantis 2009 m. duomenimis, Lietuvos vyrų VTGT buvo 67,5, o moterų – 78,6 metų. Pagal šį rodiklį Lietuvos vyrai gyveno vidutiniškai 10 metų, o moterys – beveik 5 metais trumpiau nei penkiolikoje ES šalių senbuvė. Nemažas atotrūkis ir lyginant Lietuvos ir dvylikos naujųjų ES šalių vyrų VTGT rodiklius (apie 4 metus). 2007–2009 m. Lietuva prarado beveik keturis dešimtmečius išlaikytą VTGT pranašumą, palyginti su Latvija ir Estija. 2009 m. duomenimis, Lietuvos vyrų VTGT buvo mažiausia tarp trijų Baltijos šalių, o moterų lenkė tik Latviją. Ilgalaikės raidos perspektyvoje vyrų mirtingumo rodikliai taip pat išlieka labai nepalankūs. 2009 m. vyrų VTGT buvo trumpesnė nei XX a. septintojo dešimtmečio pabaigoje.

Prieštaringą pastarojo dešimtmečio Lietuvos gyventojų mirtingumo dinamiką lėmė kelios veiksnių grupės. Pirma, palyginti aukštas bendras Lietuvos gyventojų mirtingumo lygis sietinas su iš sovietmečio paveldėtu aukšto priešlaikinio mirtingumo modeliu: remiantis 2009 m. mirtingumo pagal amžių duomenimis, beveik 40% gimusių vyrų nesulaukia 65 metų. Be to, daugelis gyventojų pensinio amžiaus sulaukia ligoti ar turintys funkcinį sutrikimų, todėl Lietuvai būdingi vieni mažiausių ES vidutinės tikėtinos sveiko gyvenimo trukmės (tikėtinas išgyventų būnant geros sveikatos metų skaičius) rodikliai.

<sup>1</sup> Vidutinė tikėtina gyvenimo trukmė – tai tikimybinis rodiklis, kuris rodo, kiek vidutiniškai metų išgyvens kiekvienas gimęs ar sulaukęs tam tikro amžiaus žmogus, jeigu visą būsimą tiriamosios kartos gyvenimą mirtingumo lygis kiekvienoje amžiaus grupėje išliks nepakitęs.



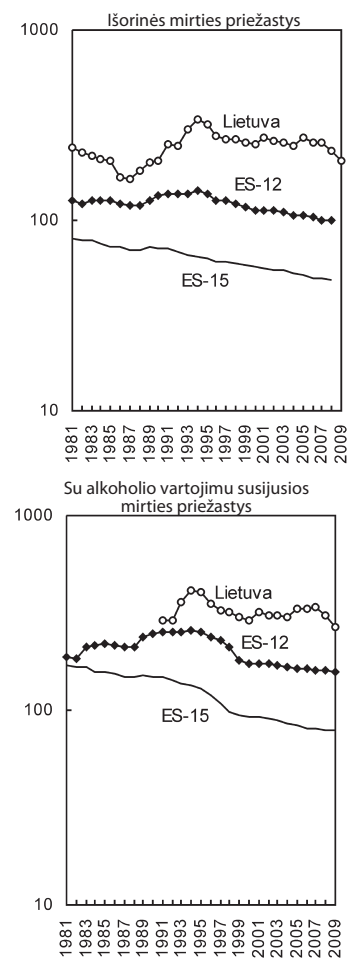
1 pav. Lietuvos gyventojų vidutinės tikėtinos gyvenimo trukmės raida 1959–2009 m. ES šalių kontekste (ES-12 – ES šalys narės nuo 2004 arba 2007 m., ES-15 – ES šalys narės iki 2004 m.)

Šaltiniai: įvairių metų Statistikos departamento duomenys; The Human Mortality Database, 2001; WHO Health for All Database, 2011.

Antra, Lietuvos gyventojų sveikatos tyrimai atskleidžia itin nepalankią Lietuvos situaciją pagal daugelio sveikatos rizikos veiksnių (nesaikingo alkoholio vartojimo, rūkymo, menko fizinio aktyvumo, viršsvorio, prastos psichikos sveikatos) paplitimą (Grabauskas ir kt., 2007). Didelė šių sveikatos rizikos veiksnių paplitimo socioekonominė diferenciacija rodo, kad nemaža Lietuvos visuomenės dalis neturi nei atitinkamų sveikatos žinių (kurios turėtų būti prieinamos per kryptingas sveikatos prevencijos ir ugdymo programas), nei materialinių galimybių teikti pirmenybę sveikam gyvenimo būdui.

Trečia, Lietuvai iki šiol nepavyko pasiekti esminio lūžio pertvarkant sveikatos priežiūros sistemą ir iki galo įgyvendinti efektyvias sveikatos politikos priemones. Šias nesėkmes geriausiai iliustruoja 2000–2007 m. užfiksuotas vyrų mirtingumo dėl ligų, kurias galima išgydyti, didėjimas ir šiuo periodu tris kartus išaugęs vyrų mirtingumas nuo su alkoholio vartojimu susijusių kepenų ligų. Nepaisant 2008–2009 m. priimtų antialkoholinių įstatymų teigiamo poveikio, vyrų mirtingumas dėl su alkoholio vartojimu susijusių mirties priežasčių ir išorinių mirties priežasčių išlieka vienas aukščiausių Europos Sąjungoje.

Ketvirta, Lietuvos gyventojų mirtingumo pokyčiai vyksta labai selektyviai – mirtingumo problemos koncentruojasi tam tikrose socioekonominėse grupėse. Dar daugiau, ši kai kurių visuomenės grupių sveikatos atskirtis gilėja (Kalėdienė ir kiti, 2005; Jasilionis ir kiti, 2007). Pavyzdžiui, trisdešimtmečių Lietuvos vyrų, turinčių aukštąjį išsilavinimą, vidutinė tikėtina gyvenimo trukmė daugiau nei 11 metų ilgesnė nei vyrų, kurių išsilavinimas žemesnis už vidurinį (Jasilionis, Stankūnienė, Shkolnikov, 2006). Naujausi duomenys taip pat atskleidė, kad suaugusių vyrų, dirbančių žemės ūkyje, arba dirbančių ne kvalifikuotą darbą darbininkų mirtingumas daugiau nei tris kartus viršija nerankinį darbą dirbančių kvalifikuotų darbuotojų mirtingumą. Kadangi padidėjusio mirtingumo rizikos gyventojų



2 pav. Vyrų mirtingumas dėl išorinių ir su alkoholio vartojimu susijusių mirties priežasčių (šimtui tūkst. vyrų) (ES-12 – narės nuo 2004, 2007; ES-15 – narės iki 2004)

Šaltinis: autorių skaičiavimai pagal Statistikos departamento duomenis; WHO Health for All Database, 2011.

**Patikimiausi gyventojų sveikatos rodikliai – vidutinė tikėtina gyvenimo trukmė (VTGT) ir standartizuoti mirtingumo rodikliai. Lietuvoje dažnai klaidingai remiamasi bendraisiais mirtingumo rodikliais (mirčių skaičius tūkstančiui gyventojų), kurie neįvertina gyventojų amžiaus struktūros ypatumų.**

grupės sudaro gana didelę visų gyventojų dalį, labai nepalankūs šių gyventojų grupių mirtinumo rodikliai neigiamai veikia ir visos populiacijos (visų Lietuvos gyventojų) vidutinės tikėtinos gyvenimo trukmės rodiklius.

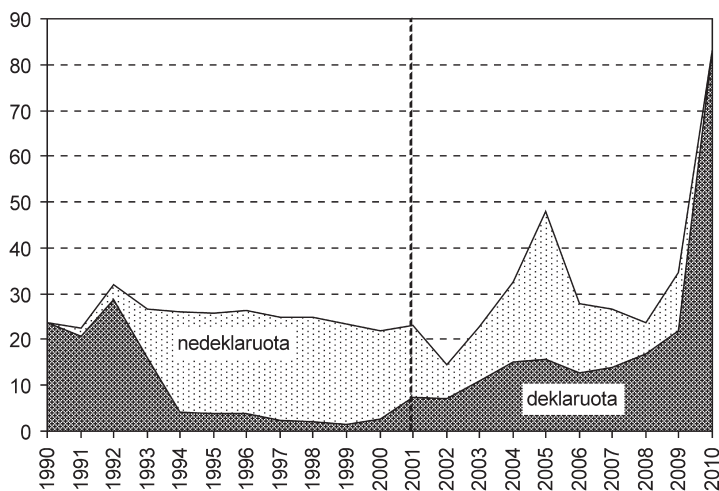
Išliekantys aukšti mirtingumo rodikliai ir nepalankios jų pokyčių kryptys spartaus ekonomikos augimo periodu (2000–2007 m.) rodo, kad ekonominio bumo ir vykdomos ekonominės politikos poveikis Lietuvos gyventojams buvo prieštaringas. Gyventojų mirtingumo statistika, ypač didelė mirtingumo diferenciacija pagal sociokonomines grupes rodo, kad šalies ekonominė raida tebėra nesubalansuota. Kyla grėsmė, kad socialiniai ir sveikatos skirtumai išliks svarbi Lietuvos ekonomikos atsigavimo artimiausioje ateityje kliūtis. Tarptautiniai tyrimai rodo, kad vien socioekonominiai sveikatos netolygumai gali „kainuoti“ net 1,4% bendrojo šalies vidaus produkto (Mackenbach, Meerding, Kunst, 2011). Todėl profesionaliai naudojama mirtinumo statistika gali tapti svarbiu ekonominės analizės instrumentu, teikiančiu operatyvią ir tikslią informaciją apie ekonominės politikos poveikį gyventojams sparčių ir prieštaringų socioekonominių permainų periodu (Sen, 1998).

#### Literatūra:

- Grabauskas, V., Zaborskis, A., Klumbienė, J., Petkevičienė, J., Žemaitienė, N. (2007). Changes in health behavior of Lithuanian adolescents and adults over 1994–2002. *Medicina*, Vol. 40(9), pp. 884–890.
- Jasilionis, D., Shkolnikov, V. M., Andreev, E. M., Jdanov, D. A., Ambrozaitiene, D., Stankuniene, V., Meslé, F., Vallin, J. (2007). Sociocultural mortality differentials in Lithuania: results obtained by matching vital records with the 2001 census data. *Population: English Edition*, Vol. 62 (4), pp. 597–646.
- Jasilionis, D., Stankūnienė, V., Shkolnikov, V.M. (2006). Lietuvos gyventojų mirtingumo sociodemografiniai skirtumai. Socio-demographic mortality differentials in Lithuania, 2001–2004: outcomes from the first census-linked study. Vilnius: Statistikos departamentas, Socialinių tyrimų institutas.
- Kalediene, R., Petrauskienė, J. (2005). Inequalities in mortality by education and socio-economic transition in Lithuania: equal opportunities? *Public Health*, Vol. 119, pp. 808–815.
- Mackenbach, J.P., Meerding, W.J., Kunst A.E. (2011). Economic costs of health inequalities in the European Union. *Journal of Epidemiology and Community Health*, spaudoje (doi: 10.1136/jech.2010.112680).
- Sen, A. (1998). Mortality as an indicator of economic success and failure. *The Economic Journal*, Vol. 108, pp. 1–25
- The Human Mortality Database (2001). Interneto prieiga: <http://www.mortality.org>
- WHO (1998). Health 21 – health for all in the 21st century. Copenhagen: World Health Organization Regional Office for Europe.
- WHO Health for All Database (2011). Interneto prieiga: <http://data.euro.who.int/hfad/b/>

## Ką žinome apie Lietuvos gyventojų emigracijos mastus?

Vlada Stankūnienė



1 pav. Lietuvos gyventojų deklaruotos ir nedeklaruotos emigracijos mastai 1990–2010 m. (tūkstančiais žmonių)

Šaltiniai: įvairių metų Demografijos metraščių ir kitų Statistikos departamento tinklalapyje paskelbtų šaltinių duomenys

*Iš Statistikos departamento pranešimo spaudai žinome, kad 2010 m. išvykimą iš Lietuvos deklaravo net 83,2 tūkst. žmonių (Statistikos departamentas, 2011a). Nejaugi 1990–2009 m. priskaičiuotą apie pusę milijono emigrantų 2010 m. papildė dar kone šimtas tūkstančių?*

Jei gyventojų emigracijos mastus vertintume dabar, kol dar neturime 2011 m. gyventojų ir būstų surašymo rezultaty, galėtume ir turėtume teigti, kad iš Lietuvos 1990–2010 m. emigravo per 600 tūkst. žmonių. Taip rodo

statistinė informacija: 1990–2000 m. iš Lietuvos emigravo 278 tūkst., 2001–2009 m. – 254 tūkst. ir 2010 m. emigraciją deklaravo 83,2 tūkst. žmonių (Lietuvos, 2007; Lietuvos, 2010; Statistikos departamentas, 2011a). Tačiau tokiu atveju mes prisipažintume, kad ne kažin ką išmanome apie migracijos statistiką ir jos vertinimo metodus.

Gyventojų migracija yra labai daugiaplanis procesas, jungiantis įvairius migracijos tipus pagal priežastis, kryptis, srautus, legalumą. Statistiškai vertinant emigracijos srautus labai svarbus būtent legalumo elementas, ypač kai migracija vyksta laisvo judėjimo erdvėje. Tokiu atveju emigracija skyla į deklaruotas ir nedeklaruotas emigracijos srautus. Kai išvykimas iš šalies deklaruojamas, tokios emigracijos mastai statistiškai lengvai apskaičiuojami ir žinomi. Nedeklaruotų išvykimų gyventi į užsienį apskaitai naudojami papildomi metodai. Svarbiausias jų – gyventojų surašymas. Po surašymo, tikslinant gyventojų statistiką, vertinami ir tarp surašymų vykusios nedeklaruotos, o kartu ir visos emigracijos mastai. Tačiau gyventojų surašymai paprastai vyksta kas dešimt metų. Tarp surašymų nedeklaruotai emigracijai vertinti naudojamos atrankinės apklausos, galinčios apytiksliai apibūdinti situaciją.

Kaip matome iš 1 pav., remiantis 2001 m. gyventojų surašymo duomenimis, buvo nustatyta, kad 1990–2000 m., t. y. per pirmą nepriklausomybės dešimtmetį, didesniąją emigracijos dalį – beveik 170 tūkst. – sudarė nedeklaruota emigracija. Deklaruota emigracija siekė

apie 110 tūkst., ir jos daugumą sudarė pirmųjų nepriklausomybės metų ne lietuvių išvykimai/reemigracija į buvusią SSRS teritoriją.

Tarp 2001 ir 2011 m. gyventojų surašymų deklaruota emigracija labai išaugo. Statistikos departamento duomenimis, 2001–2010 m. emigraciją, daugiausia Vakarų kryptimi, deklaravo 205 tūkst. žmonių (Demografijos, 2010; Statistikos departamentas, 2011a). Nedeckaruota emigracija pagal atrankinių apklausų duomenis 2001–2009 m. (2010 m. duomenų dar nėra) sudarė 132 tūkst. (Demografijos, 2010). Tačiau galima manyti, kad 2010 m. gana didelė šios nedeckaruotos emigracijos dalis virto deklaruota: nuo balandžio mėnesio įsigalioję privalomo sveikatos draudimo formalumai inicijavo emigracijos deklaravimą, ir būtent nuo balandžio mėnesio staiga labai padidėjo deklaruotos emigracijos mastai (2 pav.). Kokie iš tikrųjų yra šio, tarp surašymų buvusio, dešimtmečio ir viso nepriklausomybės periodo gyventojų emigracijos mastai, bus galima vertinti tik sulaukus pastarojo surašymo rezultatų.

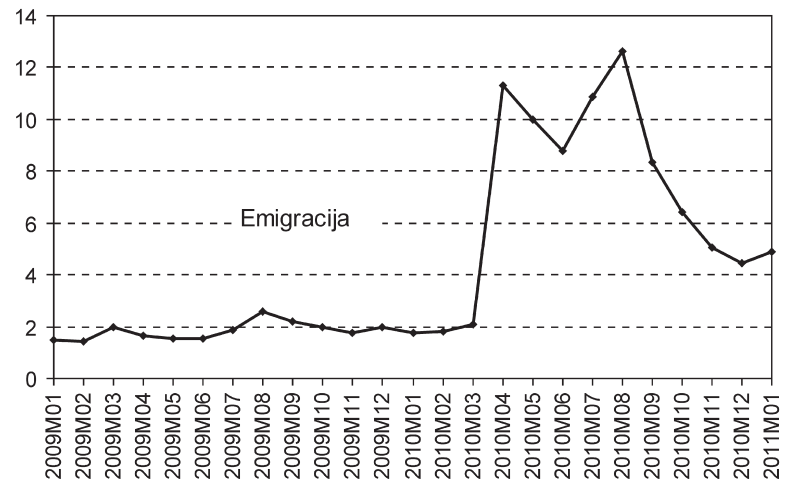
Tačiau jau šiuo metu žinome, kad 1990–2010 m. emigraciją deklaravo 315 tūkst. žmonių. Be to, praėjusio 2001 m. gyventojų surašymo metu buvo nustatyta, kad 1990–2000 m. nedeckaruota emigracija sudarė beveik 170 tūkst. žmonių. Taigi dokumentuota apie 485 tūkst. žmonių emigracija, vykusį 1990–2010 m. Tačiau kiek į užsienį Lietuvos gyventojų išvyko 2001–2010 m., kurie savo emigracijos iki šiol

dar nedeckaruota, turėtume sužinoti tik po dabartinio gyventojų surašymo.

#### Literatūra

Demografijos metraštis 2009. 2010. Vilnius: Statistikos departamentas.  
Lietuvos gyventojų tarptautinė migracija 2006. 2007. Vilnius: Statistikos departamentas.  
Lietuvos gyventojų tarptautinė migracija 2009. 2010. Vilnius: Statistikos departamentas.  
Statistikos departamentas. 2011a. Pranešimas spaudai. 2010 m. išvykimą iš Lietuvos deklaravo 83,2 tūkst. emigrantų. 2011 m. kovo 25 d. www.stat.gov.lt.  
Statistikos departamentas 2011b. www.stat.gov.lt.

**2001 m. gyventojų surašymo rezultatai parodė, kad per pirmąjį Lietuvos nepriklausomybės dešimtmetį emigravo daugiau nei ketvirtis milijono gyventojų. Ką parodys 2011 m. gyventojų surašymas? Kiek Lietuvos gyventojų emigravo per antrąjį dešimtmetį – 2001–2010 m.? Ir kiek iš viso Lietuvos gyventojų emigravo per visą nepriklausomybės periodą?**



2 pav. Deklaruotos emigracijos mastai 2009–2010 m. pagal mėnesius (tūkstančiais žmonių)

Šaltiniai: Statistikos departamentas, 2011b. www.stat.gov.lt

## Lietuvoje jaunimas tėvų namuose užsibūna vis ilgiau

Sigita Kranauskienė

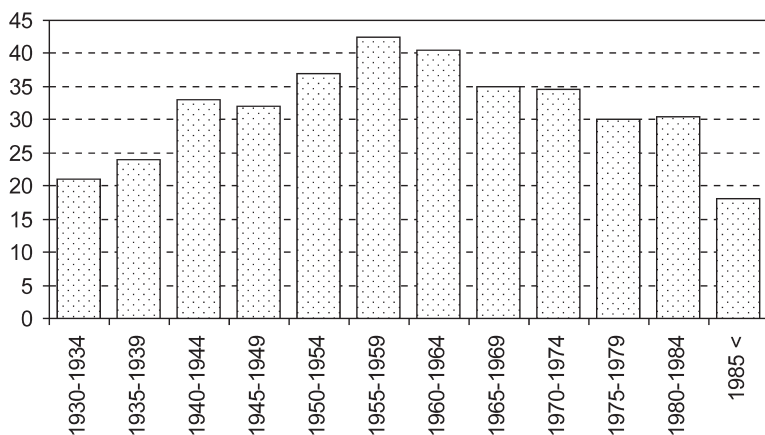
**Pastaraisiais dešimtmečiais Lietuvos jaunimas tėvų namus palieka vis vėliau ir vėliau. 2006 m. atlikus tarptautinį Kartų ir lyčių tyrimą pastebėta, kad nuo XX a. vidurio iki XXI a. pirmojo dešimtmečio jaunimo išėjimo iš tėvų namų data ir tempas smarkiai keitėsi. Nors dabartinis jaunimas tėvų namus palieka taip pat vėlai, kaip palikdavo jų seneliai ar proseneliai, tačiau tokio elgesio priežastys dabar yra kitos.**

Jaunimo išėjimas iš tėvų namų drauge su mokslo baigimu, darbo pradžia, partnerystės, šeimos kūrimu, pirmojo vaiko gimimu laikomas įvykiu, kuris žmogaus gyvenime pažymi jo perėjimą į suaugusiųjų pasaulį. Nors kiekvienas žmogus savo gyvenime šiuos įvykius patiria šiek tiek skirtingu laiku, galime kalbėti apie tam tikrus kartoms būdingus gyvenimo kelio panašumus. Kiekvienoje kartoje perėjimo į suaugusiųjų pasaulį įvykiai pasireiškia panašiu metu, tačiau, kai šių įvykių data ilgainiui visuomenėje pakinta, galima teigti, kad jaunimas socialiai subręsta skirtingu metu, keičiasi jaunimo socialinės brandos kalendorius.

Lietuvoje nuo XX a. vidurio iki XXI a. pradžios jaunimo amžius paliekant tėvų namus keitėsi

iš esmės. Vėlyvą išėjimą iš tėvų namų keitė vis ankstyvesnis, kol pagaliau vėl sugrįžta prie vėlyvesnio. Gimusieji iki 1939 m. jaunystėje tėvų namus palikdavo vėliau, paskesnių kartų jaunuoliai (gimusieji nuo 1940 iki 1964 m.) vis anksčiau pradėdavo savarankišką gyvenimą, o gimusieji po 1965 m. vėl pradeda atidėti išėjimą iš tėvų namų ir lyg atkartoja vyriausioms kartoms būdingą išėjimo iš tėvų namų modelį (1 pav.). Visų kartų jaunimas dažniausiai tėvų namus palikdavo ne tam, kad pradėtų partnerystę ar santuoką, o dėl kitų priežasčių – siekio įgyti išsilavinimą ar pradėti darbinę karjerą.

Dabartiniam jaunimui vis vyresniame amžiuje išeinant iš tėvų namų galime kalbėti ir apie vis vėlesnę, atidedamą jaunimo brandą. Viena vertus, jaunos žmonės tėvų namuose ilgiau sulaiko kintančios socialinės sąlygos, kita vertus, tokia situacija abiem pusėms neatrodo labai probleminė, neretai ji laikoma normalia ir šiuolaikiška. Kitaip sakant, visuomenėje tampa norma tėvų namus palikti vis vyresniame amžiuje. Štai 2006 m. tik dalis apklaustųjų pritarė teiginiui, kad „kai vaikams sueina 18–20 metų, jie turėtų pradėti gyventi savarankiškai“. Dažniausiai laikytasi neutralios pozicijos, nors



1 pav. 18-mečiai, išėję iš tėvų namų pagal gimimo kohortas (proc.)

Šaltinis: Kartų ir lyčių tyrimas, 2006 m.

jaunimas kiek rečiau pritarė šiai nuomonei nei vyresnė, jų tėvų ar senelių karta. Daugelis su tėvais gyvenančių jaunų 22–26 metų žmonių teigė, kad jie nejaučia didelio spaudimo iš savo tėvų palikti jų namus, o dažniau tokį spaudimą patiriantys iš draugų. Tik 20% su tėvais gyvenančių šios amžiaus grupės jaunuolių teigė patyrę tėvų spaudimą pradėti savarankišką gyvenimą, tačiau tokį spaudimą iš draugų patyrė 40%.

Dabartinio jaunimo gyvenimas tėvų namuose, palyginti su kitomis kartomis, ypatingas dar ir tuo, kad iš tėvų jauni žmonės patiria ir mažesnę asmeninio gyvenimo kontrolę. Tokias kintančias visuomenės normas iliustruoja faktas, kad didelė jaunimo dalis pastarąjį dešimtmetį pirmąją partnerystę pradeda ne santuokoje gyvendami tėvų namuose. Galbūt tai, kad jauni žmonės nejaučia didelės tėvų kontrolės, yra viena iš priežasčių ilgiau likti su jais. O tai jau leistų teigti, kad Lietuvoje, kaip ir kitose šalyse, prasideda vadinamasis besiformuojančios brandos fenomenas, kurį pirmą kartą apibūdino amerikiečių psichologas R. Arnettas. Jo teigimu, besiformuojanti branda – tai naujas amžiaus tarpsnis, atsiradęs šiuolaikinėje visuomenėje, kai jauni žmonės į suaugusiojo gyvenimą pereina labai iš lėto – visuomenė nebespaudžia jaunuolio kuo greičiau prisiišti daugelio suaugusiojo įsipareigojimų ir atsakomybės, tačiau leidžia bandyti ir klysti. Tėvai nekontroliuoja savo suaugusių vaikų kaip paauglystėje, leidžia

jiems elgtis savo nuožiūra, bet kartu vis dar remia ekonomiškai (suteikia būstą, skalbimo ir maitinimo paslaugas) (Arnett, 2003).

Vis dėlto reikia pabrėžti, kad, nors dabartiniai jaunuoliai ir užsibūna tėvų namuose ilgiau nei ankstesnių kartų jaunuoliai, jie aiškiai orientuojasi į atsiskyrimą nuo tėvų, ypač kai pradeda formuoti partnerystę. Tyrimo metu paaiškėjo, kad labai reikšmingas veiksnys priimant sprendimą išeiti iš tėvų namų yra gyvenimo su partneriu pradžia. Nors tėvų ir kitų aplinkinių (draugų, giminių) nuomonė dėl gyvenimo kartu nesusituokus yra gana liberali, būtent iš partnerio pusės patiriamas didžiausias spaudimas pradėti gyventi savarankiškai, atskirai nuo tėvų.

Vertinant bendrą jaunimo socialinę brandą Lietuvoje matyti, kad jaunimas neskuba atsiskirti nuo tėvų. Viena vertus, tam yra palankūs jau minėti vertybiniai pokyčiai visuomenėje, taip pat Lietuvoje geografiškai išsiplėtęs profesinio mokymo bei studijų centrų tinklas. Kita vertus, akivaizdu ir tai, kad jaunimo atsiskyrimą nuo tėvų stabdo ne vien liberalėjantis aplinkos požiūris, bet ir ekonominė situacija. Tiek ketinantys išeiti, tiek pasiliekančios su tėvais suaugę vaikai 2006 m. dažniausiai teigė, kad labiausiai jų sprendimą gyventi kartu su tėvais lemia finansinė situacija ir būsto įsigijimo sąlygos. Paaiškėjo, kad ketinantys per artimiausius trejus metus gyventi atskirai nuo tėvų jaunuoliai nurodė didesnes gaunamas vidutines namų ūkio pajamas per mėnesį (vidutiniškai 1800 Lt) nei neketinantys (vidutiniškai apie 1401–1600 Lt). Šie taip pat dažniau savo šeimos finansinę situaciją apibūdindavo kaip gana sunkią nei ketinantys atsiskirti nuo tėvų. Finansinės pagalbos iš tėvų tyrimo metu 2006 m. tikėjosi apie pusę 22–26 metų ir apie 60% 18–21 metų jaunimo.

Būsto situacija, kaip minėta, tai pat yra viena iš pagrindinių atsiskyrimo nuo tėvų sąlygų. Galima teigti, kad jaunimo galimybės Lietuvoje turėti atskirą būstą nelabai didelės. Kartų ir lyčių tyrimo duomenys rodo, kad gyvenantys su tėvais jaunuoliai jaučia turį mažai galimybių trejų metų perspektyvoje kontroliuoti savo būsto sąlygas. Atskiro būsto klausimas jaunimui tampa labai aktualus pradėjus partnerystę, nes, kaip jau buvo minėta, iš partnerio jaučiamas didžiausias spaudimas atsiskirti nuo tėvų. Tačiau atskiro namų ūkio formavimą sunkina nepalanki gyvenamojo būsto padėtis ir politika Lietuvoje. Ši politika nėra palanki jaunimui. Lietuvoje atkūrus nepriklausomybę nebuvo išvystyta prieinamo nuomojamo būsto rinka, labai stinga socialinio būsto, o įsigyti privatų būstą jaunimui labai sunku dėl didelių pradinių investicijų. Lietuvos gyvenamojo būsto rinkoje išimtinai dominuojant privačiam būstui, norintys jį įsigyti jaunas žmogus turi arba sukaupti asmeninį finansinį kapitalą, o tai užtrunka ir skatina migraciją iš Lietuvos, arba kliautis tėvų finansine pagalba.

#### Literatūra:

Arnett, J. J. 2003. Adolescence and Emerging Adulthood: a cultural approach. New Jersey: Prentice Hall/Pearson Education.

## Demografija ir mes

Redaktorės Aušra Maslauskaitė, Vlada Stankūnienė  
 Kalbos redaktorė Rasa Kriaučionytė  
 Dizainas Jūratė Kemeklytė-Bagdonienė  
 Maketas Marė Baublytė  
 ISSN 2029-736X  
 Leidžia Lietuvos socialinių tyrimo centro Demografinių tyrimų institutas  
 Saltoniškių g. 58, LT-08105 Vilnius  
 tel. (8-5) 275 3446  
 e-mai ldem@ktl.mii.lt  
 http://www.demografija.lt

Leidiny finansuojamas iš Lietuvos mokslo tarybos projekto SIN-01/2010 lėšų.