

# **GYVENTOJŲ SKAIČIUS IR SUDĖTIS. GYVENTOJŲ SENĖJIMAS**

# **1 SKYRIUS**

Gyventojų skaičius bei sudėtis pagal amžių yra išvestinės demografinių procesų (gimstamumo, mirtingumo, migracijos) dimensijos. Konkrečios šalies demografinės situacijos apibūdinimas paprastai prasideda gyventojų skaičiaus pristatymu, tačiau tik demografinių procesų raidos ir priežasčių tyrimai leidžia suprasti šių gyventojų kiekybinių pokyčių esmę.

Šiame skyriuje trumpai apžvelgiamos pagrindinės Lietuvos gyventojų skaičiaus ir sudėties pagal amžių charakteristikos bei gyventojų senėjimo procesas laikotarpiu tarp 1989 ir 2001 m. gyventojų surašymų. Kadangi paskutiniojo Lietuvos gyventojų surašymo, atlikto 2001 m. balandžio 6 d., duomenys dar nepaskelbti, analizė remsis 1989 m. gyventojų surašymo, einamosios statistikos (1990-2001 m.) bei gyventojų prognozių (Stankūnienė ir kt., 1998) duomenimis.

## **1.1. GYVENTOJŲ SKAIČIUS: KITIMO TEMPAI IR KOMPONENTAI**

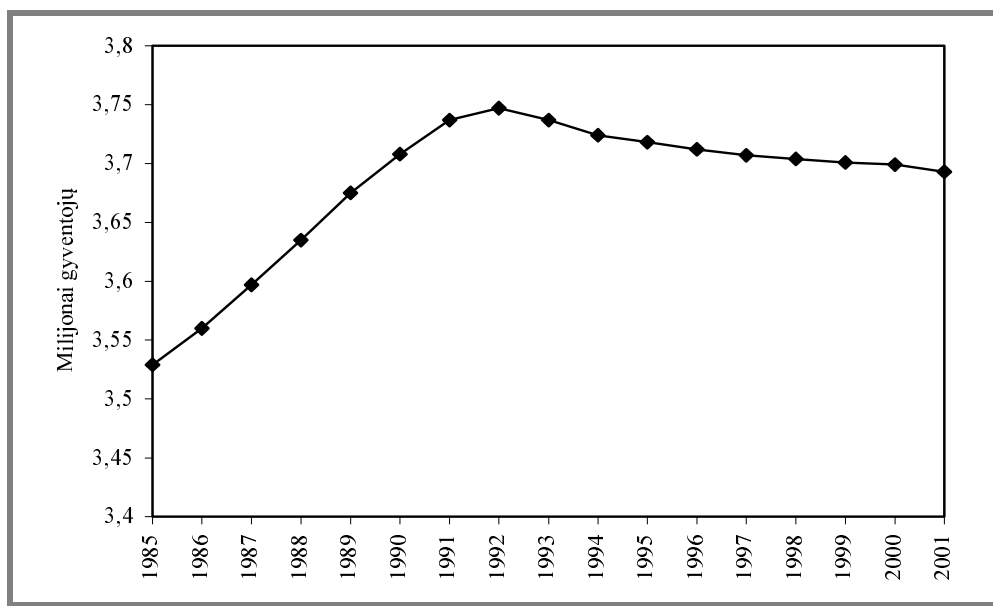
Konkrečios šalies gyventojų skaičiaus pokyčius, jo augimą ar mažėjimą, augimo ar mažėjimo mastus lemia pagrindinių demografinių procesų (gimstamumo, mirtingumo ir išorinės/tarptautinės migracijos) raida. Gyventojų persikėlimas iš vienos šalies į kitą, atvykusiųjų ir išvykusiųjų skaičius bei jo balansas yra išorinis gyventojų skaičiaus dinamiką lemiantis veiksnys. Jis gali labai veikti gyventojų skaičiaus pasikeitimus ir būti lemiamas. Vidiniai gyventojų skaičiaus pokyčių veiksniai yra gimstamumas ir mirtingumas. Šiuos demografinius procesus vertinančių rodiklių dydžiai ir jų tarpusavio santykis lemia gyventojų skaičiaus pokyčių pobūdį. Jei gimstamumo lygis yra aukštesnis nei mirtingumo, šalies gyventojų skaičius didėja dėl natūralaus gyventojų prieaugio ir atvirkščiai – jei mirtingumo lygis aukštesnis nei gimstamumo, gyventojų skaičius mažėja dėl natūralaus gyventojų mažėjimo. Pirmuoju atveju, jei skirtumas tarp gimstamumo ir mirtingumo lygių didelis, gali vykti net demografinis sprogamas – labai spartus gyventojų skaičiaus augimas (tai šiuo metu patiria besivystančios šalys). Antruoju atveju demografinė padėtis vadinama depopuliacija. Tai jau yra daugumos industrinių, urbanizuotų šalių, tarp jų ir Lietuvos, realybė. Tokią padėtį lemia gimstamumo lygis, nukritęs žemiau kartų kaitą užtikrinančios ribos, kuri industrinėse/poindustrinėse šalyse yra 2,1 vaiko (suminis gimstamumo rodiklis – kiek vaikų moteris pagimdo per visą savo gyvenimą) (Bongaarts, Bulatao, 2000).

Lietuvos gyventojų skaičius iki XX a. dešimtojo dešimtmečio pradžios, t. y. iš esmės iki pastarųjų politinių, socialinių bei ekonominių pokyčių, augo. 1989 m. gyventojų surašymo duomenimis, Lietuvoje gyveno 3674,8 tūkst. žmonių. Didžiausias Lietuvos gyventojų skaičius buvo užfiksuotas 1992 m. pradžioje – 3746,9 tūkst. žmonių. Tačiau nuo 1992 m. mūsų šalies gyventojų skaičius mažėja ir 2001 m. pradžioje, einamosios statistikos duomenimis, Lietuvoje gyveno 3692,6 tūkst. žmonių (1.1 pav., 1.1 priedas). 2001 m. balandžio 6 d. gyventojų surašymo duomenimis, Lietuvoje gyvena gerokai mažiau žmonių – 3490,8 tūkst. (www.std.lt).

1992 m. prasidėjęs posūkis Lietuvos gyventojų skaičiaus dinamikoje, turint omenyje nacionalines perspektyvas, baugina plačiąją šalies visuomenę ir reikalauja įdėmaus mokslininkų bei sprendimus priimančių institucijų dėmesio. Juolab, kad tai yra pirmas kartas šalies istorijoje, kai gyventojų skaičiaus mažėjimas nesusijęs su tokiais veiksniais kaip karai, teritorijos pasikeitimai ir pan., o yra demografinių procesų, kuriuos lemia fundamentalūs visuomenės pokyčiai ir socialinė bei ekonominė aplinka, raidos pasekmė.

*1.1 pav.*

**Lietuvos gyventojų skaičiaus dinamika 1985-2001 m. (milijonais)**



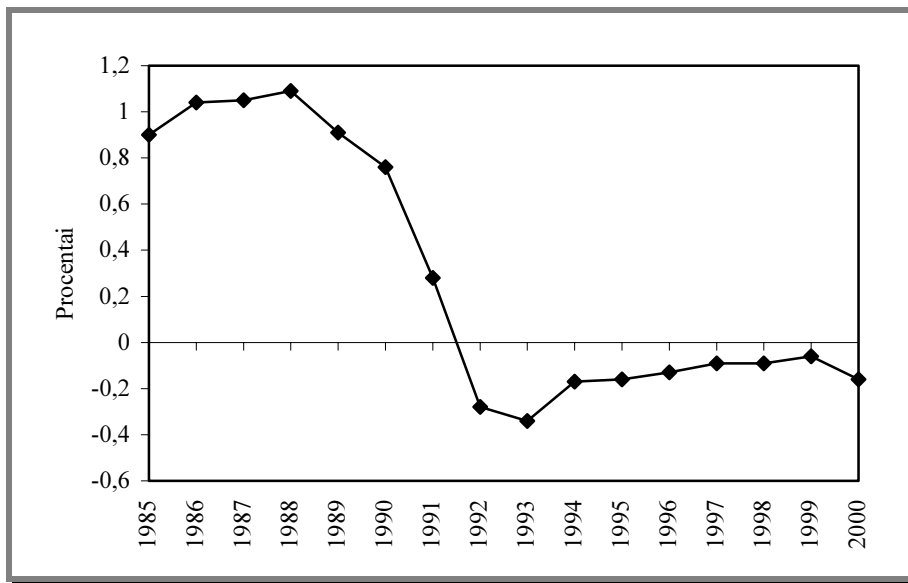
Šaltinis: Demografijos, 2001.

XX a. dešimtajame dešimtmetyje vyko ir atitinkami Lietuvos gyventojų skaičiaus metiniai pokyčiai (1.2 pav., 1.1 priedas): dešimtmečio pradžioje gyventojų skaičiaus augimo rodiklis iš teigiamo (devintajame dešimtmetyje jis buvo beveik 1 procentas) tapo neigiamas (1992-1993 m. apie -0,3 procento). Atitinkamai pagal periodus vidutiniškai kasmet gyventojų skaičius didėjo 31 tūkst. žmonių ir mažėjo 11,5 tūkst. žmonių. Vėliau, nuo 1994 m. gyventojų skaičiaus kitimo rodikliai šiek tiek pagerėjo: vidutinis metinis mažėjimo tempas sulėtėjo iki -0,1 procento, o kasmetinė mažėjimo apimtis sumažėjo iki 3,9 tūkst. žmonių (1.2 pav., 1.1 priedas).

Lietuvos gyventojų skaičiaus mažėjimas prasidėjo dėl XX a. dešimtojo dešimtmečio pradžioje labai išaugusios gyventojų emigracijos<sup>1</sup>. Politiniai pokyčiai, Lietuvos nepriklausomybės atgavimas ir valstybingumo įtvirtinimo procesai lėmė reemigracinę bangą Rytų kryptimi (į buvusios Sovietų Sąjungos teritoriją, pirmiausia į Rusiją). Intensyviausiai ši banga nuvilnijo 1990-1993 m., vėliau atslūgo, o nuo 1997 m. šios krypties emigracijos bei imigracijos srautai jau subalansuoti ir įtakos gyventojų skaičiaus pokyčiams beveik nedaro<sup>2</sup> (1.3 pav.) .

1.2 pav.

Gyventojų skaičiaus metiniai kitimo tempai 1985-2000 m. (procentais)



Šaltinis: Paskaičiuota pagal Demografijos, 2001.

Oficialioji (legalioji) emigracija į Vakarų šalis šiuo periodu nebuvo didelė. Kiek didesnė ji buvo devintojo dešimtmečio pabaigoje – dešimtojo dešimtmečio pradžioje (žydų emigracija), tad dėl šios priežasties Lietuvos gyventojų skaičius mažėjo tik pirmaisiais politinių, socialinių ir ekonominių pokyčių metais.

Nuo dešimtojo dešimtmečio vidurio sumažėjo emigracijos srautas (oficialusis) ir prasidėjo natūralus gyventojų skaičiaus mažėjimas. Pastarasis veiksnys ir tapo svarbiausias Lietuvos gyventojų skaičiaus mažėjimo procese (1.3 pav.). Nuo 1994 m. Lietuvoje pirmą kartą taikiau valstybės vystymosi periodu mirtingumo rodikliai viršijo gimstamumo rodiklius, gyventojų natūralus pokytis tapo neigiamas.

Čia verta trumpai apžvelgti situaciją kaimyninėse Baltijos šalyse. Kaip matyti iš 1.3 pav., iki pastarųjų politinių, socialinių bei ekonominių pokyčių Latvijos ir Estijos gyventojų skaičius augo gerokai lėčiau, nei Lietuvos. Be to, didžiąją šių šalių gyventojų skaičiaus prieaugio dalį sudarė migracija, nes natūralus prieaugis jose anksčiau nei Lietuvoje tapo labai mažas.

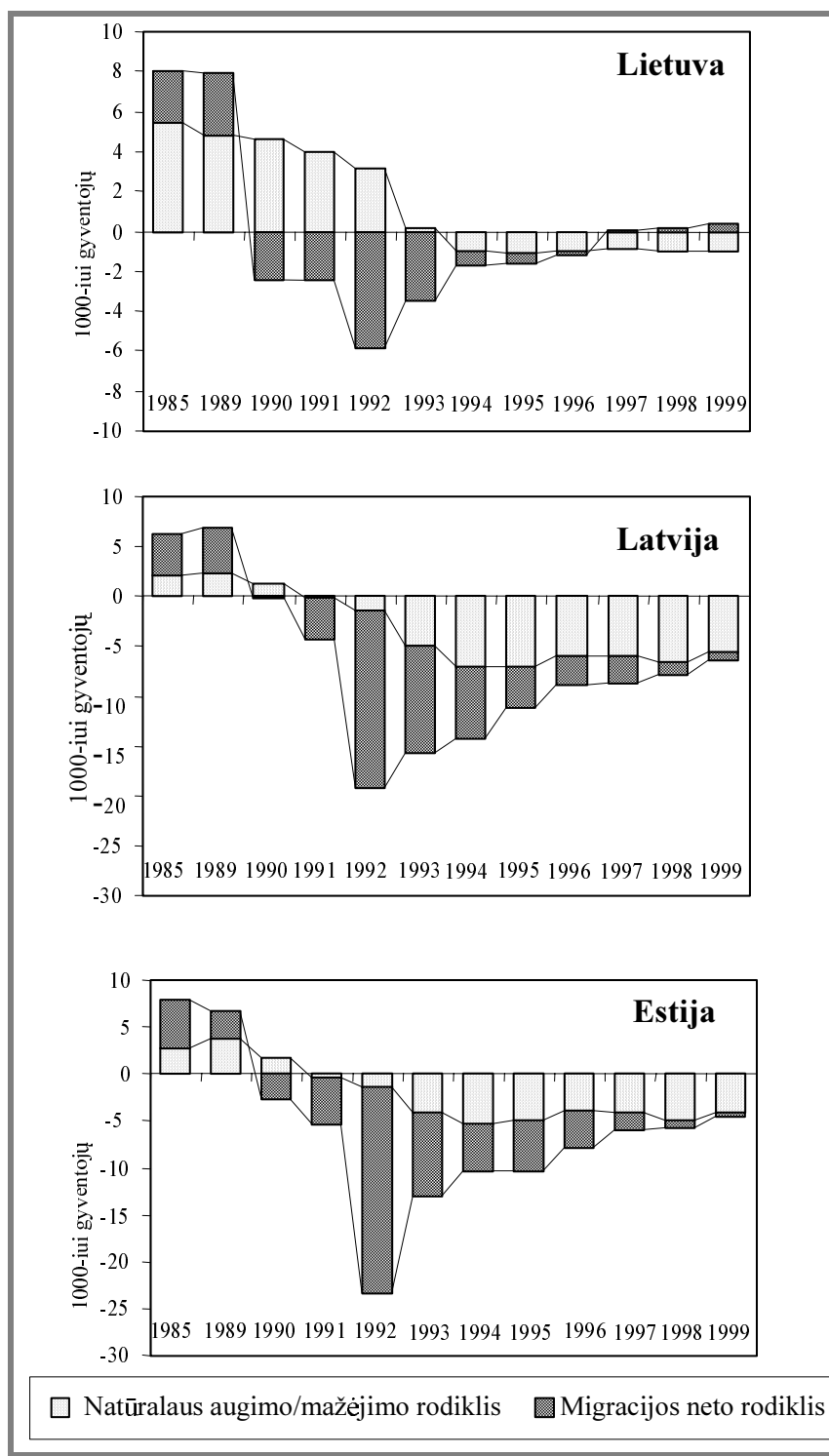
<sup>1</sup> Čia remiamasi oficialiosios (legaliosios) migracijos duomenimis.

<sup>2</sup> XX a. paskutiniojo dešimtmečio migracijos pokyčiai plačiau aptariami šios knygos 5 skyriuje.

Latvijos ir Estijos gyventojų skaičius pradėjo mažėti nuo 1991 m., mažėjimo tempai buvo gerokai didesni nei Lietuvos dėl gerokai didesnių tiek gyventojų emigracijos, tiek natūralaus gyventojų skaičiaus mažėjimo rodiklių, ypač Latvijoje. (1.3 pav.).

1.3 pav.

**Gyventojų skaičiaus augimo/mažėjimo rodikliai ir komponentai Baltijos šalyse**

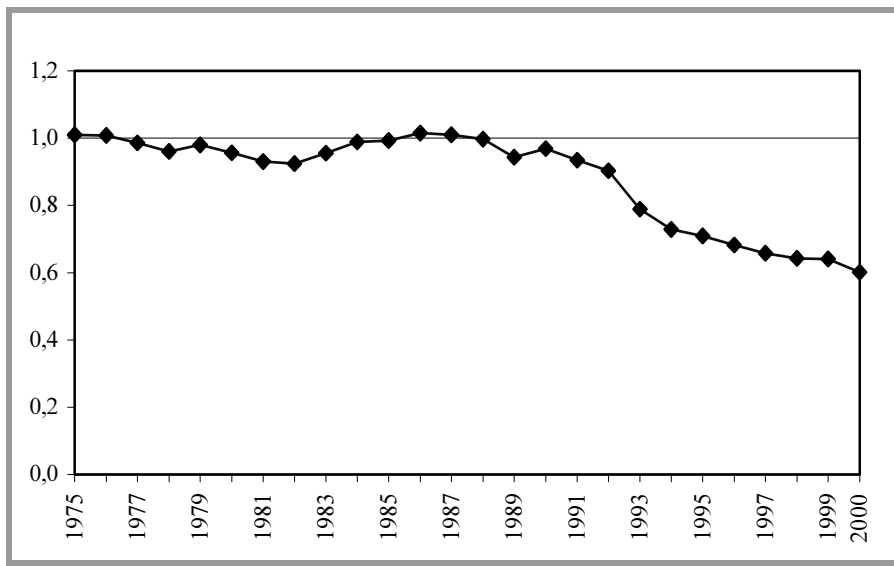


Šaltiniai: Demografijos, 2000; Lietuvos, 1990; Demografičeskij, 1990.

Lietuvos gyventojų reprodukcijos būklė iki dešimtojo dešimtmečio – demografinės pusiausvyros praradimo pradžios – tebebuvo artima režimui, užtikrinančiam kartų kaitą, t. y. suminis gimstamumo rodiklis buvo artimas 2, o neto reprodukcijos rodiklis<sup>3</sup> artimas 1. Maždaug penkiolika metų (1975-1990 m.) iki prasidedant pastarajam demografiniam nuosmukiui suminis gimstamumo rodiklis Lietuvoje svyravo 1,97-2,18, o neto reprodukcijos rodiklis – 0,924-1,015 diapazonu (1.4 pav., 1.1 priedas). Spartaus mažėjimo linkme neto reprodukcijos rodiklis pasuko 1992 m., kai Lietuvoje ėmė mažėti gimstamumas ir didėti mirtingumas. Sparčiausiai neto reprodukcijos rodiklis mažėjo 1993-1994 m. Būtent šiuo periodu sparčiausiai mažėjo gimstamumas, be to, Lietuvoje, kaip ir kitose posovietinėse šalyse, reiškėsi ir spartaus mirtingumo didėjimo tendencija<sup>4</sup>. Nuo 1995 m., sulėtėjus gimstamumo kritimui bei keičiantis mirtingumo tendencijoms, gyventojų neto reprodukcijos rodiklio mažėjimas lėtėja. 1990 m. Lietuvos gyventojų neto reprodukcijos rodiklis buvo 0,969, 1995 m. – 0,710, 2000 m. – 0,602 (1.4 pav., 1.1 priedas). Šie skaičiai rodo, kad šiuo metu šaliai būdinga gili depopuliacija.

*1.4 pav.*

**Gyventojų neto reprodukcijos rodiklio dinamika 1975-2000 m.**



Šaltinis: Demografijos, 2001.

Apibendrinant trumpą Lietuvos gyventojų skaičiaus pokyčių apžvalgą, galima teigti, kad periodu tarp 1989 ir 2001 m. surašymų šioje srityje įvyko esminių pokyčių. Tačiau kartu turime pabrėžti, kad šių pokyčių mastus mes iki šiol žinome gana apytiksliai, aišku, dėl to, kad nėra tikslių duomenų apie gyventojų emigraciją, t.y. teturime informacijos tik apie legaliąją (oficialiąją) pastovią migraciją. Tad išvada, kuri remiasi oficialiais, iki pastarojo gyventojų surašymo rezultatų publikuotais einamosios statisti-

<sup>3</sup> Neto reprodukcijos rodiklis – vidutinis gyvų gimusių mergaičių skaičius, kurias pagimdė moteris per visą savo gyvenimo reproduktyvų amžių (15-49 metai), jeigu kiekvienoje amžiaus grupėje išliktų atitinkamų metų gimstamumo bei mirtingumo lygis (Demografijos, 2001).

<sup>4</sup> Plačiau gimstamumo ir mirtingumo pokyčiai aptariami šios knygos 2 ir 4 skyriuose.

kos duomenimis, kad laikotarpiu tarp dviejų surašymų (1989-2000 m.) gyventojų skaičius padidėjo 17,8 tūkst. žmonių, nėra tiksli. Deja, dėl objektyvių priežasčių tikslesnių duomenų dar neturime.

Nepaisant šių netikslumų, remiantis publikuotais einamosios statistikos duomenimis galima teigti, kad nuo 1992 m. (nuo tada, kai Lietuvoje prasidėjo gyventojų skaičiaus mažėjimas) iki 2001 m. pradžios, gyventojų skaičius sumažėjo mažų mažiausiai 54 tūkst. žmonių, iš jų 14 tūkst. – dėl natūralios gyventojų kaitos (dėl už gimstamumą didesnio mirtingumo).

## 1.2. GYVENTOJŲ AMŽIAUS STRUKTŪRA

Kadangi gyventojų amžiaus struktūra yra ne vienos kartos demografinių procesų ir įvairių istorinių įvykių (karų ir pan.) atspindys, čia trumpai apžvelgsime amžiaus–lyties piramidžių pokyčius, pradedant nuo pirmojo gyventojų surašymo pokariu – nuo 1959 m.

Trys dešimtmečiai – 1959-1989 m., t. y. dešimtmečiai iki prasidedant demografiniam nuosmukiui ir depopuliacijai, – Lietuvos demografinėi raidai buvo ypatingi tuo, kad būtent tuo metu, šaliai sparčiai einant į industrinį, urbanizuotą visuomenės raidos etapą, sparčiausiais tempais vyko demografinis perėjimas (*demographic transition*)<sup>5</sup> ir buvo pasiekta jo baigiamoji fazė. Kaip demografinio perėjimo pasekmė Lietuvoje tuo metu vyko spartus gyventojų senėjimas, siaurėjo gyventojų amžiaus–lyties piramidės apačia ir plėtėjo piramidės viršutinė dalis, t. y. bendrame gyventojų skaičiuje mažėjo vaikų ir daugėjo pagyvenusių žmonių dalis (1.5 pav.).

Lietuvos gyventojų amžiaus–lyties piramidė 1959 m. dar turėjo platų pagrindą (didelę dalį sudarė vaikai) ir gana siaurą viršūnę (senų žmonių dalis buvo nedidelė). Tuo metu visuomenė buvo nors ir senstanti, bet dar gana jauna. 1989 m. gyventojų amžiaus–lyties piramidė jau rodo visuomenę esant sena – piramidės viršūnė yra labai išplatėjusi (1.5 pav.).

Naujos visų demografinių procesų – gimstamumo, mirtingumo, migracijos – tendencijos nuo XX a. dešimtojo dešimtmečio pradžios staiga ir ženkliai pakeitė Lietuvos gyventojų amžiaus struktūros formą. Dėl labai sumažėjusio gimstamumo, o kartu ir vaikų dalies greito mažėjimo, Lietuvos gyventojų amžiaus–lyties piramidė dabar primena pakirstą medį, o per artimiausius 20 metų virtusi “grybu” savo sunkia “kepure” – sukaupia didele pagyvenusių žmonių dalimi – slėgs darbingąją gyventojų dalį (1.5 pav.).

Kaip matome iš 1.5 ir 1.6 pav., gyventojų amžiaus–lyties piramidė yra specifiška posovietinėms šalims. Dėl Lietuvoje, kaip ir kitose buvusios Sovietų Sąjungos šalyse, paplitusio sovietinio mirtingumo modelio, kuriam būdingas didelis skirtumas

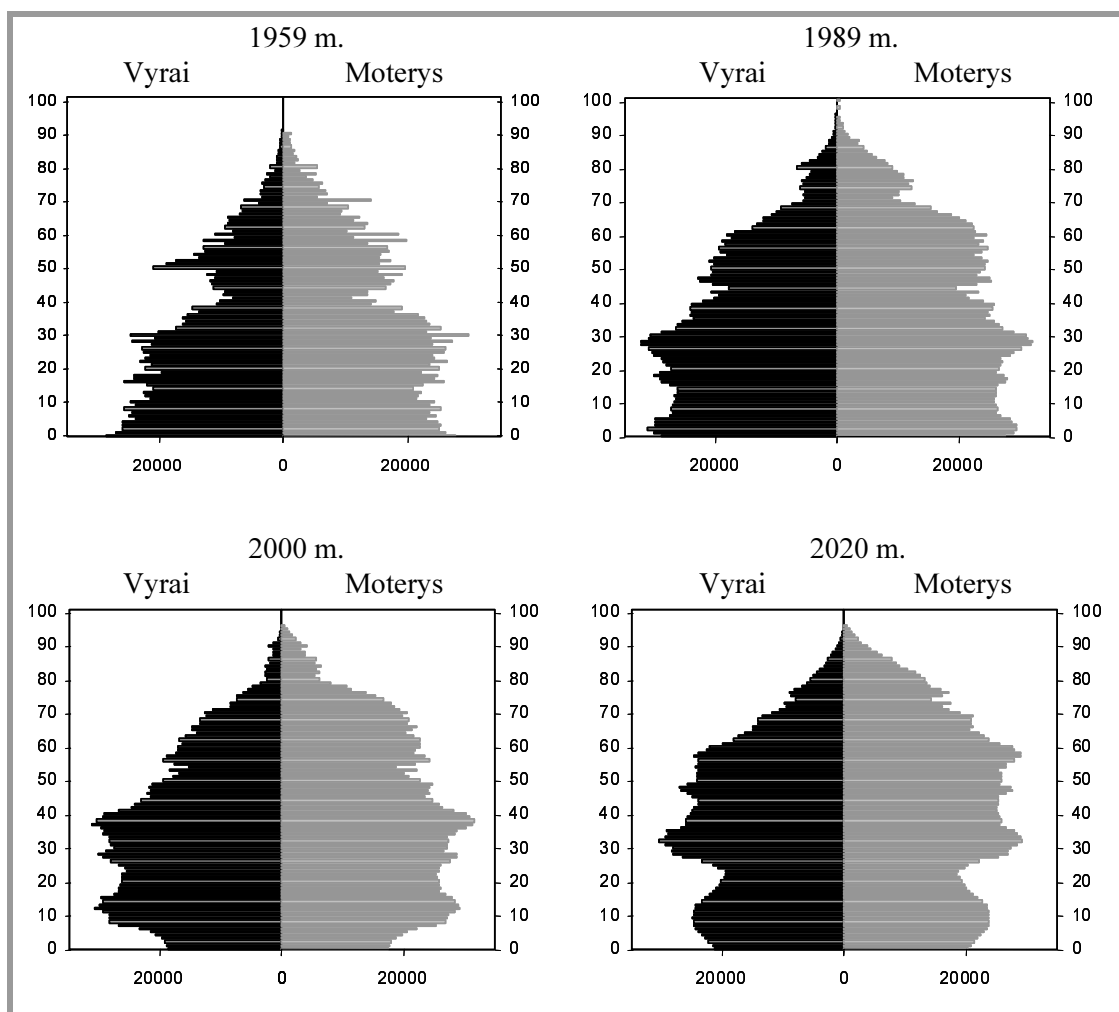
---

<sup>5</sup>Demografinio perėjimo (*demographic transition*) terminas demografijos moksle vartojamas didžiulių demografinės raidos pokyčių apibūdinimui, kurie vyksta visuomenei einant nuo agrarinės prie industrinės visuomenės. Šiuo visuomenės vystymosi periodu (industrializacijos) iš esmės keičiasi gyventojų reprodukcijos režimas: einama nuo demografinės pusiausvyros užtikrinimo, esant maksimaliai dideliame gimstamumui (nereguliuojamam) ir labai dideliame mirtingumui, prie demografinės pusiausvyros, esant mažam gimstamumui ir mirtingumui.

tarp vyrų ir moterų mirtingumo bei vidutinės tikėtinos gyvenimo trukmės, gyventojų amžiaus–lyties piramidė tampa vis labiau asimetriška: vyresnio amžiaus vyrų piramidės pusė, palyginti su moterų puse, yra vis siauresnė.

1.5 pav.

Lietuvos gyventojų amžiaus–lyties piramidžių evoliucija 1959-2020 m.  
(absoliučiais skaičiais)



Šaltiniai: Pagrindiniai, 1990; Demografijos, 2001; Stankūnienė ir kt., 1998; Statistiniai duomenys.

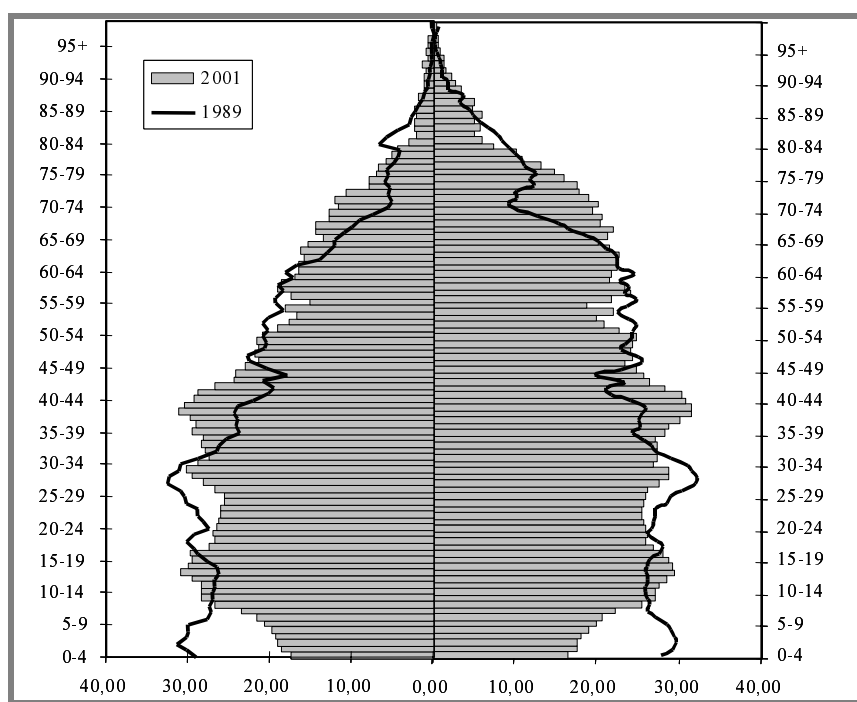
Panašiai kaip medžio kamiene amžiaus–lyties piramidės profilyje “užkoduota” išsami informacija. Išraižytame gyventojų piramidės profilyje galima perskaityti tiek šalies praeitį, tiek jos dabartį, tiek ir ateitį.

Sugretinę analizuojamo laikotarpio pradžios (1989 m.) ir pabaigos (2001 m.) vyrų ir moterų populiacijų struktūros profilines “nuotraukas” (1.6 pav.), galime labai vaizdžiai matyti Lietuvos gyventojų sudėties pagal amžių ir lytį pokyčius, vykusius praetame dešimtmetyje. Pirmiausia dėmesį patraukia minėtų piramidžių pagrindas, kuris 2001 m. piramidėje iš abiejų pusių yra geru trečdaliu siauresnis nei 1989 m. (1.6 pav.). Siaurėjantis piramidės pagrindas iliustruoja tai, kaip nuo dešimtojo dešimtmečio

pradžios metai po metų mažėjo gimusių vaikų skaičius. O šis reiškinys koreguoja ir ateityje koreguos kai kuriuos socialinius poreikius. Pavyzdžiui, sumažėjęs mažų vaikų skaičius šiuo metu koreguoja ikimokyklinio amžiaus vaikų įstaigų poreikį. Po kelerių metų, kai šie vaikai pasislinks į aukštesnes amžiaus–lyties piramidės pakopas, mažesnis jų skaičius nei dabar keis švietimo sistemos plėtros poreikį. Jiems sulaukus darbinio amžiaus, keisis darbo rinkos pasiūlos ir paklausos santykių situacija, šalyje gali dar labiau padidėti įtampa tarp populiacijos kuriančios ir vartojančios dalies.

1.6 pav.

1989 ir 2001 m. Lietuvos gyventojų amžiaus–lyties piramidės  
(tūkstančiais)



Šaltiniai: Statistiniai duomenys.

Ne mažiau svarbūs yra pokyčiai piramidės viršutinėje dalyje. Palyginti su 1989 m. padėtimi, 2001 m. piramidės kontūras, ženkliai pasikeitęs 65-79 metų amžiaus grupėje, rodo didelį jaunesnio pensinio amžiaus žmonių kontingento padidėjimą (1.6 pav.). Čia reikia atkreipti dėmesį į tai, jog dešimtojo dešimtmečio periodu pačių vyriausių šalies gyventojų (80 metų ir vyresnių) nepadaugėjo, o kai kuriose amžiaus grupėse jų netgi sumažėjo (šio amžiaus sulaukė negausi karta, labiausiai nukentėjusi Antrojo pasaulinio karo metais). Taigi senyvo amžiaus žmonių skaičiaus didėjimas pastaruoju metu iš esmės vyko jaunesnio pensinio amžiaus žmonių gausėjimo sąskaita ir tai buvo reikšmingas demografinis spaudimas pensijų sistemai. Tačiau, jeigu pažiūrėsime į gyventojų amžiaus–lyties piramidę po 20 metų (1.5 pav.), kai šie pensininkai pereis į vyriausiųjų rangą (pasislinks dar arčiau piramidės viršūnės), pamatysime, jog tuomet ryškų demografinį spaudimą patirs institucijos, teikiančios įvairių rūšių socialinės rūpybos bei sveikatos priežiūros paslaugas.

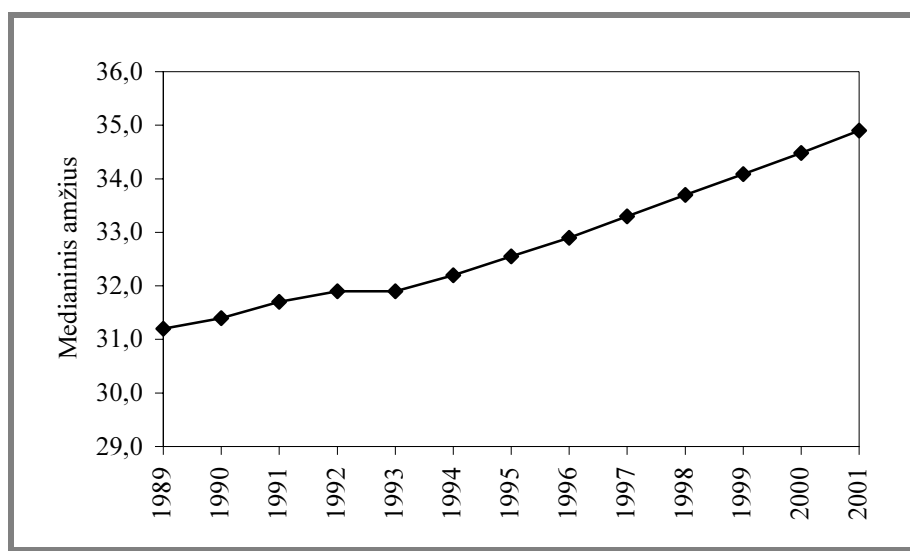


Tęsiant Lietuvos gyventojų amžiaus–lyties piramidžių nagrinėjimą (1.6 pav.), skaitytojo dėmesį, matyt, patrauks ir gausiausios kartos, 1989 m. buvusių trisdešimtmečių perėjimas į keturiasdešimtmečių amžiaus grupę. Žinoma, darant detalesnius, specializuotus prognozavimus, šis poslinkis gali būti labai svarbus, tačiau analizuojant Lietuvos gyventojų amžiaus struktūros pokyčius pačiais bendriausiais bruožais, jis nėra toks reikšmingas. Kol ši gausi karta nepriartės prie pensinio amžiaus, jos judėjimas gyventojų amžiaus struktūros pakopomis neturės didesnės įtakos trijų stambių amžiaus grupių – iki darbingo, darbingo ir vyresnių nei darbingo amžiaus – tarpusavio santykiams.

Gyventojų medianinio amžiaus dinamika (1.7 pav.) taip pat patvirtina esminę Lietuvos gyventojų amžiaus struktūros pokyčių tendenciją – Lietuvos gyventojai toliau senėja. Nuo 1989 iki 2001 m. Lietuvos gyventojų medianinis amžius padidėjo nuo 31 iki beveik 35 metų (1.7 pav.). Taigi Lietuvos visuomenė, besirengdama Krikščionybės 2000-mečio minėjimui, medianinio amžiaus atžvilgiu pati ką tik peržengė Kristaus amžių.

1.7 pav.

Lietuvos gyventojų medianinis amžius, 1989-2000 m.



Šaltiniai: Lietuvos, 1990; Demografijos, 2001.

### 1.3. GYVENTOJŲ SENĖJIMAS<sup>6</sup>

**Gyventojų senatvės lygis.** Daugumos pasaulio šalių, jų tarpe ir Lietuvos, gyventojų amžiaus struktūros pokyčiai XX-XXI amžių sandūroje yra panašūs. Jų esmę galima nusakyti trumpai – gyventojų demografinis senėjimas. Tai senyvo amžiaus žmonių skaičiaus ir jų dalies bendrame gyventojų skaičiuje didėjimas. Tačiau įvairiose šalyse gyventojų senatvės lygis yra skirtingas, skiriasi ir jo didėjimo tempai.

Iki šiol aukščiausiu pasaulyje gyventojų senatvės lygiu išsiskyrė Europos regionas (pvz., 2000 m. 60 metų ir vyresnių gyventojų dalis sudarė 20,3 proc.), žemiausiu – Rytų Afrikos regionas (atitinkamai 4,5 proc.) (World, 2001; Ntozi ir Nakanaabi,

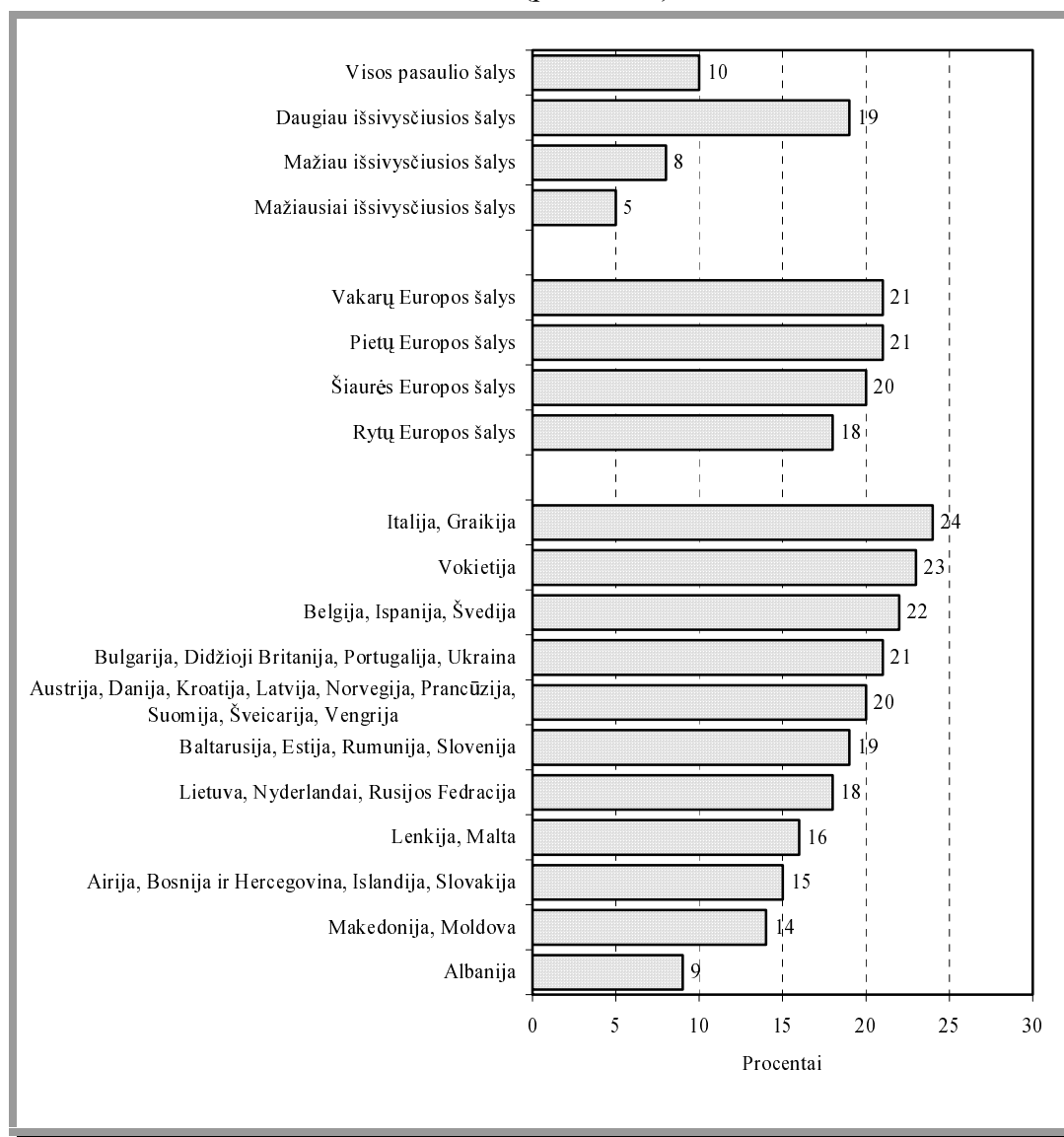
<sup>6</sup> 1.3 skyrelį parengė S.Mikulionienė

1999). Prognozuojama, kad ir XXI a. pirmojoje pusėje šių, savaip pirmaujančių, regionų pozicijos nesikeis (World, 2001). Suprantama, už minėtų regioninių vidurkių slypi gana įspūdingi skirtumai pagal konkrečias šalis.

Lietuvos gyventojų senatvės lygis, 2000 m. būdamas 18,5 proc., neviršija Europos šalių vidurkio ir gerokai atsilieka nuo Europos regione pirmaujančių šalių (1.8 pav.). Europoje pagal gyventojų senatvės lygį nuo seno pirmavo Švedija (2000 m. – 22,4 proc.) ir Vokietija (23,2 proc.), tačiau pastaruosiu metu jas pasivijo ir net aplenkė kelios Pietų Europos valstybės: Italija (24,1 proc.) ir Graikija (23,4 proc.) (World, 2001). Demografinė prasme jauniausios Europos regione yra Albanija (9 proc.) ir Makedonija bei Moldova (po 14 proc.) (World, 2001).

1.8 pav.

**Gyventojų senatvės lygis<sup>7</sup> pasaulio regionuose ir kai kuriose šalyse  
2000 m. (procentais)**



Šaltinis: World, 2001.

<sup>7</sup> 60 metų ir vyresnių gyventojų dalis bendrame gyventojų skaičiuje.

Lyginant Lietuvos gyventojų senatvės lygį su kaimyninėmis šalimis, Lietuva užima tarpinę poziciją tarp šiaurinių kaimyninių šalių – Latvijos ir Estijos, kuriose gyventojų senėjimas pažengęs toliau (Latvijoje 2000 metais 60 metų ir vyresni asmenys sudarė 20,9 proc., Estijoje – 20,2 proc.), ir pietvakarinės kaimyninės valstybės Lenkijos, kurioje 60 metų ir vyresni gyventojai sudarė 16,6 proc. Pietryčių kaimynės Baltarusijos gyventojų senatvės lygis yra šiek tiek aukštesnis (18,9 proc.) nei Lietuvos.

**Gyventojų senėjimo tempai.** Paskutinis XX a. dešimtmetis Lietuvos gyventojų senėjimo raidoje, palyginti su prieš tai buvusiu – devintuoju dešimtmečiu, buvo ypatingas tuo, kad senėjimo raidą reikšmingai paveikė jauniausiojo amžiaus gyventojų grupės mažėjimas. Vyriausios gyventojų grupės didėjimo tempams per du lyginamus dešimtmečius nesikeičiant, jauniausios gyventojų grupės (0-14 metų) didėjimo tempai, buvę teigiami devintajame dešimtmetyje, dešimtajame virto neigiamais, t.y. tapo mažėjimo tempais (1.1 lentelė ir 1.6 pav.). O tai labai paspartino Lietuvos gyventojų demografinio senėjimo procesą.

Įvertinant abiejų minėtų – vyriausios ir ypač jauniausios – amžiaus grupių indėlį į Lietuvos gyventojų senėjimo procesą, galima tvirtinti, jog per paskutinįjį XX a. dešimtmetį Lietuva patyrė antrąją gyventojų senėjimo bangą, intensyvumu prilygstančią vykusiai septintajame dešimtmetyje.

### 1.1 lentelė

#### Lietuvos gyventojų įvairių amžiaus grupių didėjimo tempai XX a. devintajame ir dešimtajame dešimtmečiuose (procentais)

Gyventojų grupės pagal amžių	Didėjimo (mažėjimo) tempai	
	XX a. devintajame dešimtmetyje <sup>8</sup>	XX a. dešimtajame dešimtmetyje <sup>9</sup>
0-14 metų	103,5	87,9
15-59 metų	107,6	100,8
60 metų ir vyresni	118,2	118,4
Visi gyventojai	108,2	100,6

Šaltiniai: paskaičiuota pagal: Pagrindiniai, 1990; Demografijos, 2001.

Yra dar vienas esminis ir Lietuvai absoliučiai naujas reiškinys, apibūdinantis gyventojų amžiaus struktūros raidą 20 – 21 amžių sandūroje. Iki šiol Lietuvos visuomenėje, nors ir jau apie šimtą metų tolydžiai senstančioje, vis dar išsilaikė vaikų (0-14 metų) persvara senyvo amžiaus (60 metų ir vyresnių) žmonių atžvilgiu. Tačiau Lietuvai įžengiant į 21 amžių, senų žmonių ir vaikų skaičius susilygino ir nuo šiol, pirmą kartą Lietuvos demografijos istorijoje, senyvo amžiaus žmonių Lietuvoje bus daugiau nei vaikų (1.9 pav.). Šį esminį gyventojų amžiaus struktūros raidos etapą jau yra peržengusios tos pasaulio šalys, kuriose gyventojų senėjimas pažengęs toliausiai: Švedija, Vokietija, Japonija, Italija, Graikija. Visai neseniai, prieš keletą metų prie minėtų šalių

<sup>8</sup> Lyginami 1979 ir 1989 m. gyventojų surašymų duomenys.

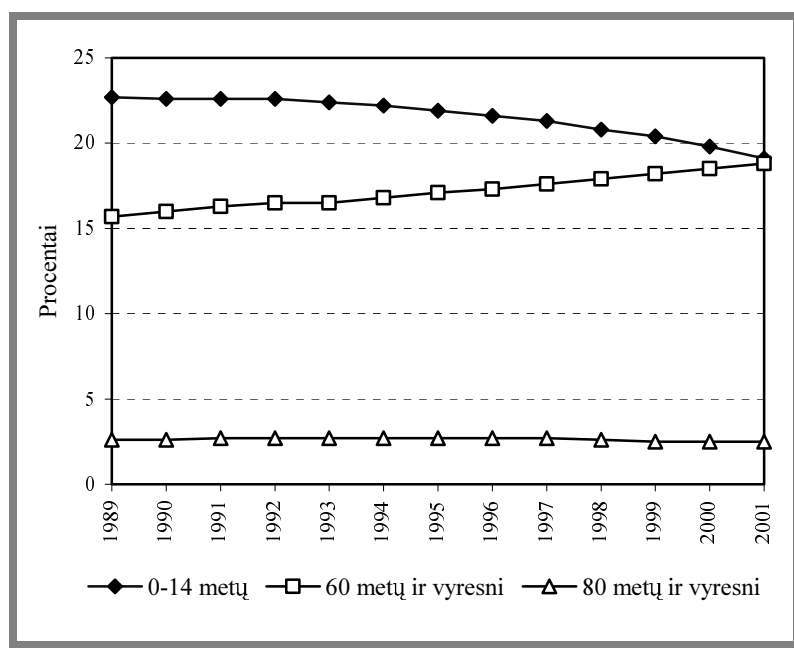
<sup>9</sup> Lyginami 1989 m. gyventojų surašymo ir 2000 m. pradžios einamosios statistikos duomenys.

prisijungė ir mūsų kaimyninės šalys – Latvija bei Estija, kur senyvų žmonių (60+) perviršis vaikų (0-14 m.) atžvilgiu XXI a. išvakarėse taip pat tapo realybe. Šioje gyventojų demografinio senėjimo stadijoje galima būtų pasidžiaugti, kad nuo šiol kiekvienas vaikas bus apsuptas didesnio suaugusiųjų skaičiaus meilės ir rūpesčio. Tačiau svarbiau yra tai, kad visuomenėje, kurioje senimo daugiau nei vaikų, atitinkamai vis didesnę socialinių išlaidų dalį reikia skirti vyriausiajai kartai.

1.9 pav.

**Lietuvos jauniausių ir vyriausių gyventojų amžiaus grupių dinamika  
1989-2001 m.**

(procentais, atitinkamo amžiaus gyventojų dalis bendrame gyventojų skaičiuje)



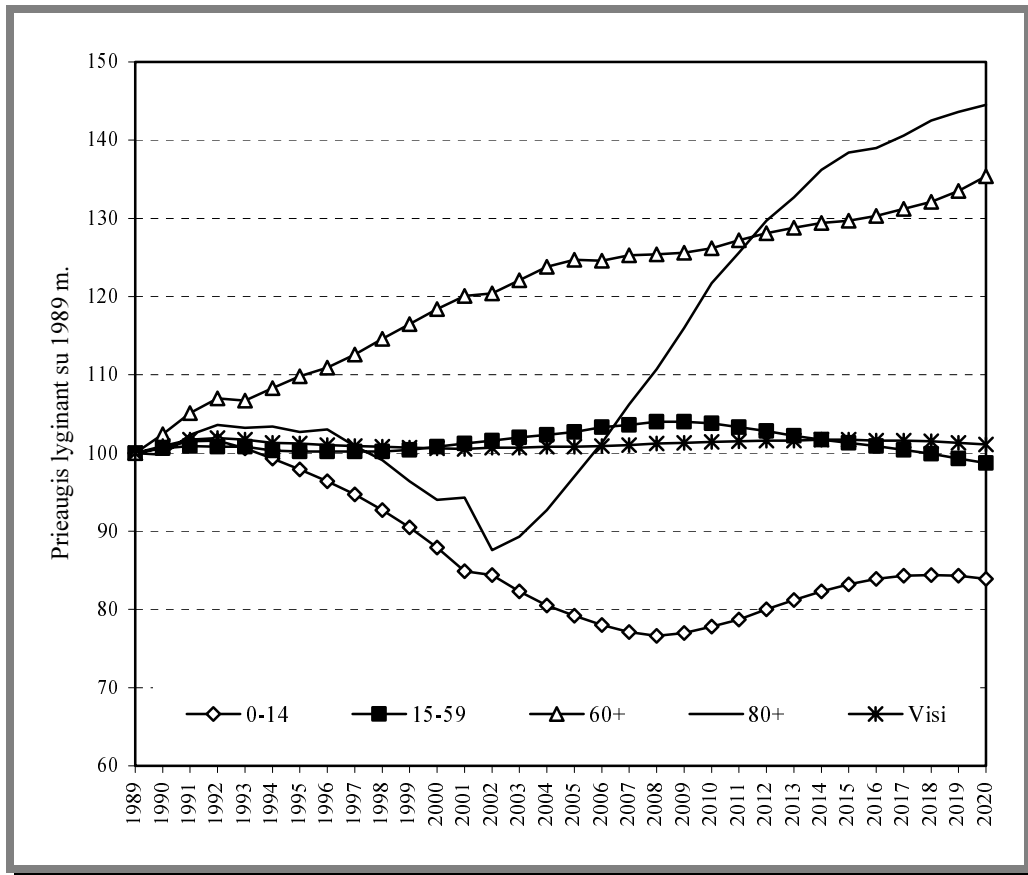
Šaltiniai: Pagrindiniai, 1990, Lietuvos, 1992, 1993, 1994, 1995, 1996, 1997, 1998, 1999, 2000; Demografijos 2001.

Lietuvos gyventojų prognozių (Stankūnienė ir kt., 1998) tiek optimistinis, tiek pesimistinis scenarijus, rodo, jog demografinis gyventojų senėjimo procesas Lietuvoje dar turi vidinį potencialą bei neišvengiamai progresuos ir per artimiausius dešimtmečius. Pagal antrąjį tikėtiną gyventojų prognozių variantą (Stankūnienė ir kt., 1998), bendro gyventojų skaičiaus ir jauniausių amžiaus grupių gyventojų skaičiaus didėjimui išliekiant nežymiam, numatoma, kad per artimiausius dešimtmečius senyvo amžiaus žmonių (60 m. ir vyresnių) skaičius intensyviai didės, be to, jo didėjimo tempus pralenks pačių vyriausių Lietuvos gyventojų (80 m. ir vyresnių) skaičiaus didėjimas, kuris vyks dar sparčiau (1.10 pav.).

Gyventojų senėjimo rodikliai yra skirtingi ne tik įvairiose pasaulio šalyse. Už kiekvienos šalies bendro vidurkio slypi ne ką mažesnės senėjimo rodiklių variacijos. Kalbant apie Lietuvos gyventojų senėjimo ypatumus (ir ne tik apie pastarojo dešimtmečio), svarbiausi būtų šie aspektai: gyventojų senatvės lygio teritoriniai kontrastai bei senatvės feminizacijos tendencija.

1.10 pav.

Lietuvos gyventojų amžiaus grupių didėjimo (mažėjimo) tempai  
1989-2020 m. (indeksuotais skaičiais<sup>10</sup>)



Šaltiniai: paskaičiuota pagal: Pagrindiniai, 1990; Lietuvos, 1992, 1993, 1994, 1995, 1996, 1997, 1998, 1999, 2000; Demografijos 2001; Stankūnienė ir kt., 1998.

**Gyventojų senėjimo teritoriniai kontrastai.** Senyvo amžiaus žmonių teritorinis pasiskirstymas Lietuvoje nėra tolygus. Kaip ir daugelyje Europos šalių, senyvo amžiaus žmonių koncentracija didesnė yra kaimo vietovėse nei mieste. Tai galima traktuoti kaip socialinių pokyčių pokario metais išdavą, kai Lietuvoje vyko intensyvūs industrializacijos ir urbanizacijos procesai. Kaimo jaunimo masinė migracija į miestus siekiant išsimokslinimo ir/ar darbo nulėmė ypatingai sparčią kaimo gyventojų senėjimo formą. Spartus urbanizacijos procesas, įvykęs, galima sakyti, per vienos kartos gyvenimą, gerokai iškreipė kaimo gyventojų amžiaus struktūrą.

Jau šeštojo dešimtmečio pabaigoje miesto ir kaimo senatvės rodiklių atotrūkis buvo ženklus. 1959 m. tarp miesto gyventojų 60-mečių ir vyresnių buvo tik 8 proc., tuo tarpu kaimo vietovėse jie sudarė jau 14 proc. gyventojų (1.2 lentelė). Ir vėliau miesto ir kaimo gyventojų senatvės rodiklių atotrūkis gilėjo. Didžiausias skirtumas tarp jų buvo aštuntajame – devintajame XX a. dešimtmečiuose: kaime senų žmonių koncentracija buvo dvigubai didesnė nei mieste. Tačiau dabar būtų svarbu atkreipti dėmesį į iš esmės naujas gyventojų teritorinio senėjimo tendencijas.

<sup>10</sup> Bazė – 1989 m., t.y. 1989 m. duomenys = 100.

## 1.2 lentelė

## Lietuvos miesto ir kaimo gyventojų senėjimas 1959-2020 m.

	1959	1970	1979	1989	2000	2010	2020
60 metų ir vyresnių žmonių dalis bendrame gyventojų skaičiuje, procentais							
Miestas	8,1	10,2	10,5	12,7	16,2	18,8	22,3
Kaimas	14,3	19,7	20,5	22	23,3	21,2	18,4
60 metų ir vyresnių žmonių skaičius, tenkantis 100-ui vaikų iki 14 metų*							
Miestas	32	40	45	55	84	115	126
Kaimas	51	68	85	100	107	108	86

Šaltiniai: 1959 metų, 1962; Itogi, 1972; Itogi, 1980; Pagrindiniai, 1990; Lietuvos, 2000; Stankūnienė ir kt., 1998.

\* Paskaičiuota pagal minėtus šaltinius.

Artėjant šimtmečio pabaigai, kaimo gyventojų senėjimas “išsisėmė”, labai sulėtėjo ir praktiškai stabilizavosi, o miesto priešingai – sparčiai ėmė progresuoti. Taigi XX a. pabaigoje Lietuvos miesto ir kaimo gyventojų senatvės lygis turėjo tendenciją supanašėti. Pagal minėtų gyventojų prognozių (Stankūnienė ir kt., 1998), antrą tikėtiną variantą numatoma, kad artimiausioje ateityje miesto ir kaimo gyventojų senatvės rodikliai turėtų ne tik susilyginti, bet ir apsieisti vietomis (1.2 lentelė). Miesto gyventojų ypatingai spartus senėjimas, stebimas amžių sandūroje, paaiškinamas kaip spartaus urbanizacijos proceso, vykusio prieš 30-50 metų, aidas. Šis miesto demografinis senėjimas susijęs su tuo, kad kada, gausiai patraukusi iš kaimo į miestą šeštajame ir septintajame dešimtmečiuose, šiuo metu sulaukė senyvo amžiaus.

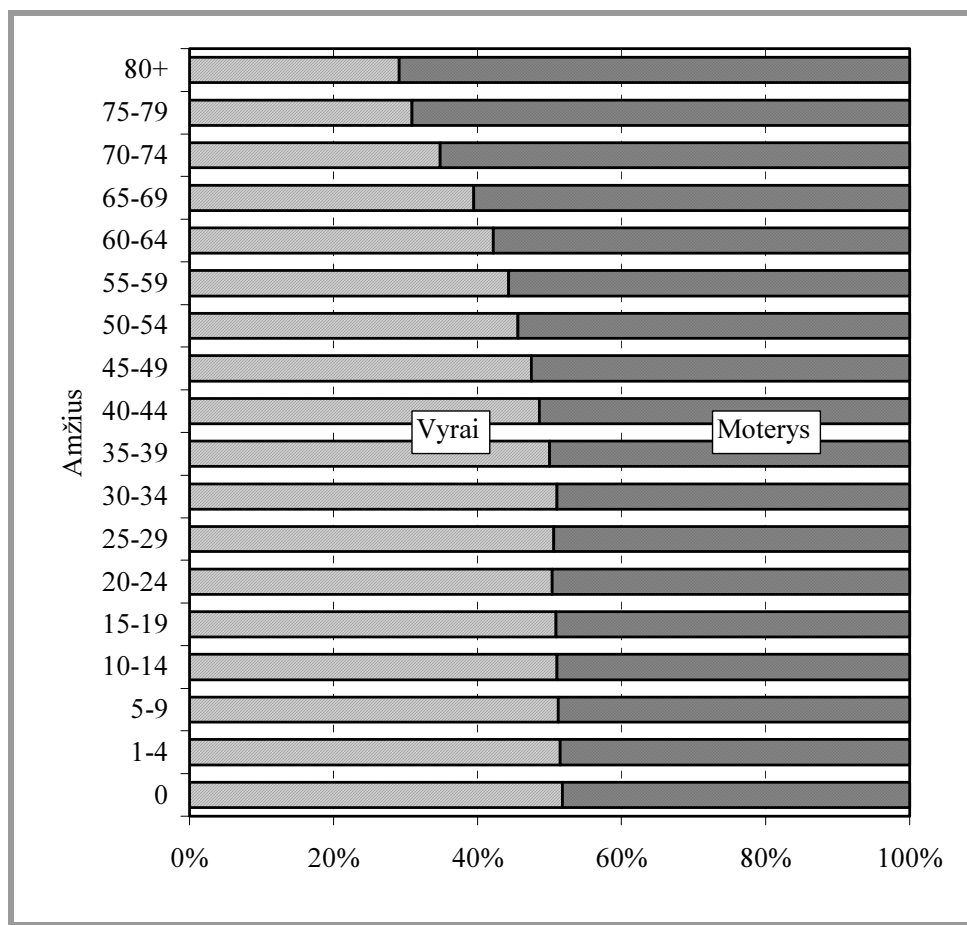
**Moterų ir vyrų demografinio senėjimo ypatumai.** Lietuvoje, kaip ir kitose pokomunistinėse šalyse, yra ypatingai ryškus atotrūkis tarp moterų ir vyrų vidutinės tikėtinos gyvenimo trukmės (žr. šios knygos 4 skyrių; Mesle ir Hertrich, 1999; Demografijos, 2001). Tai, kad vidutinio ir vyresnio amžiaus vyrų mirtingumas yra didesnis nei moterų, išbalansuoja vyresnių amžiaus grupių lyčių santykį. Moterų dominavimas vyriausiųjų gyventojų pogrupyje įvardijamas kaip senatvės feminizacija (Preparing, 2001).

Visų Lietuvos gyventojų lyčių santykis yra labai artimas balansui: paprastai 100-ui vyrų tenka 111-112 moterų. Be to, šis santykis per pastaruosius dešimt metų beveik nesikeitė (1.3 lentelė). Tuo tarpu, apžvelgus lyčių santykį pagal amžiaus grupes, pastebima akivaizdi tendencija: su amžiumi ima dominuoti moterys (1.11 pav.). Tarp 60-mečių ir vyresnių 100-ui vyrų tenka 172 moterys, o 85-mečių ir vyresnių grupėje vyrų ir moterų santykis yra 100 prieš 240 (1.3 lentelė).

Pagal anksčiau minėtų gyventojų prognozių (Stankūnienė ir kt., 1998) antrą tikėtiną variantą, netolimoje ateityje lyčių disbalansas senyvo amžiaus asmenų (60+) grupėje turėtų šiek tiek sumažėti (1.3 lentelė). Tačiau pačių vyriausių (80+) šalies gyventojų lyčių disbalansas dar paaštrės (ten pat). Tai reiškia, kad 2020 metais trys iš penkių 60 metų ir vyresnių Lietuvos gyventojų bus moterys, o 85-mečių ir vyresnių gyventojų grupėje moterys sudarys net tris ketvirtadalius.

1.11 pav.

**Moterų ir vyrų santykis amžiaus grupėse 2001 m. (procentais)**



Šaltinis: Demografijos, 2001.

1.3 lentelė

**Moterų ir vyrų skaičiaus santykis 1989-2020 m.**

	100-ui vyrų tenka moterų		
	1989	2001	2020
Visi gyventojai	111,3	112,1	111,6
60 m. ir vyresni gyventojai	175,9	172,3	170,5
Pagal amžiaus grupes			
60-64	152,8	137,2	130,2
65-69	168,5	153,3	145,9
70-74	189,3	186,9	171,1
75-79	222,9	223,6	201,3
80-84	166,1	247,8	260,0
85+	246,0	240,3	342,4

Šaltiniai: Pagrindiniai, 1990; Demografijos, 2001; Stankūnienė ir kt., 1998.

Senatvės feminizacijos tendencija verčia įsidėmėti tai, kad kalbant apie labai senus žmones ir jų problemas, dažniausiai turimos galvoje senyvos moterys ir jų prob-

lemos. Tai, kad vyrų vidutinė tikėtina gyvenimo trukmė yra apie 10 metų trumpesnė nei moterų, lemia specifines pastarųjų gyvenimo sąlygas senatvėje. Joms dažniau ir ilgiau nei vyrams tenka patirti našlystę, gyventi vienišoms (vieno asmens namų ūkiuose). Šie dalykai, kartais susipynę su kitais rizikos veiksniais (žemos pajamos, skurdas, silpna sveikata, nesaugumas, ir pan.), kur kas dažniau gali aptemdyti moterų nei vyrų gyvenimo saulėlydį.

## IŠVADOS

Paskutinis XX a. dešimtmetis į Lietuvos demografinės raidos istoriją įeis kaip demografinio nuosmukio, demografinės pusiausvyros praradimo pradžios periodas. Taikiu metu pradėjo mažėti Lietuvos gyventojų skaičius (nuo 1992 m.) ir prasidėjo depopuliacija. Gyventojų skaičiaus mažėjimas prasidėjo dėl didelių dešimtojo dešimtmečio pradžios reemigracinių srautų į buvusios Sovietų Sąjungos teritoriją, pirmiausia Rusiją, susijusių su politiniais pokyčiais, Lietuvos Nepriklausomybės atgavimu. Nuo dešimtmečio vidurio gyventojų skaičiaus mažėjimą veikė ir natūralios gyventojų kaitos neigiami rodikliai (didesnis mirtingumas nei gimstamumas). Dešimtmečio pabaigoje pastarasis gyventojų skaičiaus mažėjimo veiksnys (mažėjimas dėl natūralios kaitos) tapo pagrindinis.

Remiantis einamosios statistikos duomenimis, galima teigti, jog laikotarpiu tarp surašymų (1989-2000 m.) demografinis gyventojų senėjimas Lietuvoje pasižymėjo ypatingai intensyviais tempais, tačiau, nepaisant to, Lietuvos gyventojų senatvės lygis vis dar yra kur kas mažesnis nei daugelio kitų Europos šalių. Šis laikotarpis Lietuvos gyventojų amžiaus struktūros raidoje buvo ypatingas ir tuo, kad įsigalėjo naujas vaikų (0-14 m.) ir senų žmonių (60 m. ir vyresnių) santykis – nuo šiol senyvo amžiaus žmonių Lietuvoje yra daugiau nei vaikų. Be to, aptariamuoju laikotarpiu ėmė keistis miesto ir kaimo gyventojų demografinės senatvės rodiklių santykis. Demografiniam senėjimui kaimo vietovėse (senatvės lygis buvo kone du kartus didesnis nei miestuose) sulėtėjus, o miesto gyvenvietėse sparčiai progresuojant, ėmė mažėti skirtumas tarp miesto ir kaimo gyventojų demografinės senatvės rodiklių.

Lietuvai, kaip ir kitoms pokomunistinėms šalims, minėtu laikotarpiu buvo būdingas ypatingai ryškus atotrūkis tarp moterų ir vyrų demografinės senatvės rodiklių. Moterų kur kas daugiau nei vyrų pasiekia žilos senatvės amžių, o tai gerokai išbalansuoja lyčių santykių vyriausiose amžiaus grupėse, t. y. vyksta senatvės feminizacija.

## LITERATŪRA

- Bongaarts J., R.A.Bulatao (Eds.), (2000). Beyond six billion: forecasting the world's population. Washington.
- Demografičeskij iežegodnik SSR 1990, (1990). Moskva [*rusų kalba*].
- Demografijos metraštis 1993, (1994). Lietuvos statistikos departamentas, Vilnius.
- Demografijos metraštis 1999, (2000). Statistikos departamentas, Vilnius.
- Demografijos metraštis 2000, (2001). Statistikos departamentas, Vilnius.



- Itogi Vsesojuznoi perepisi naselenija 1970 g. po Litovskoi SSR, I t., (1972). Centralnoje statističeskoje upravlenije Litovskoi SSR, Vilnius [*rusų kalba*].
- Itogi Vsesojuznoi perepisi naselenija Litovskoi SSR 1979 g., I t., (1980). Centralnoje statističeskoje upravlenije Litovskoi SSR, Vilnius [*rusų kalba*].
- Lietuvos gyventojai, (1990). Lietuvos statistikos departamentas, Vilnius.
- Lietuvos gyventojai 1991, (1992). Lietuvos statistikos departamentas, Vilnius.
- Lietuvos gyventojai 1992, (1993). Lietuvos statistikos departamentas, Vilnius.
- Lietuvos gyventojų sudėtis pagal amžių 1994 metų pradžioje, (1994). Statistikos rinkinys. Lietuvos statistikos departamentas, Vilnius.
- Lietuvos gyventojų sudėtis pagal amžių 1995 metų pradžioje, (1995). Statistikos rinkinys. Lietuvos statistikos departamentas, Vilnius.
- Lietuvos gyventojų sudėtis pagal amžių apskrityse, miestuose ir rajonuose 1996 metų pradžioje, (1996). Statistikos rinkinys. Lietuvos statistikos departamentas, Vilnius.
- Lietuvos gyventojų sudėtis pagal amžių 1997 metų pradžioje, (1997). Statistikos rinkinys. Statistikos departamentas, Vilnius.
- Lietuvos gyventojų sudėtis pagal amžių 1998 metų pradžioje, (1998). Statistikos rinkinys. Statistikos departamentas, Vilnius.
- Lietuvos gyventojai pagal amžių 1999 metų pradžioje, (1999). Statistikos departamentas, Vilnius.
- Lietuvos gyventojai pagal amžių 2000 metų pradžioje, (2000). Statistikos departamentas, Vilnius.
- Mesle F., V.Hertrich, (1999). Sex mortality differences in the Baltic countries. *Revue Baltique*, No. 14.
- Ntozi J.P.M., I.M.Nakanaabi, (1999). Ageing problem in Sub-Saharan Africa in the context of the AIDS. In: Robert Cliquet and Mohammed Nizamuddin (Eds.) *Population ageing: challenges for policies and programmes in developed and developing countries*. UNFPA, CBGS.
- Pagrindiniai 1989 metų gyventojų surašymo duomenys, (1990). Statistikos departamentas, Vilnius.
- Preparing for an aging world: the case for cross-national research. Panel on a research agenda and new data for an aging world, (2001). National Academy Press National Research Council, Washington DC.
- Stankūnienė V., P.Adlys, M.Baublytė, V.Eidukienė, (1998). Lietuvos gyventojų prognozės. 2000-2020. Vilnius.
- World population prospects: the 2000 revision. Volume I: comprehensive tables, (2001). United Nations, New York.
- 1959 metų Visasąjunginio gyventojų surašymo duomenys, I t., (1962). Centrinė statistikos valdyba, Vilnius.
- [www.std.lt/census](http://www.std.lt/census)

## 1.1 priedas

## Lietuvos gyventojų skaičiaus, gyventojų skaičiaus augimo tempų ir neto reprodukcijos rodiklio dinamika 1971-2000 m.

Metai	Gyventojų skaičius metų pradžioje, tūkst. žm.	Gyventojų skaičiaus metinis prieaugis/sumažėjimas		Neto reprodukcijos rodiklis
		Tūkstančiais	Procentais	
1971	3160,4	37,2	1,2	1,133
1972	3197,6	32,0	1,0	1,083
1973	3229,6	29,7	0,9	1,046
1974	3259,3	29,2	0,9	1,025
1975	3288,5	26,3	0,8	1,010
<b>1971-1975</b>		<b>30,9</b>	<b>0,8</b>	
1976	3314,8	27,7	0,8	1,008
1977	3342,5	25,0	0,7	0,986
1978	3367,5	24,0	0,7	0,961
1979 <sup>1</sup>	3391,5	12,7	0,4	0,980
1980	3404,2	18,0	0,5	0,957
<b>1976-1980</b>		<b>21,5</b>	<b>0,5</b>	
1981	3422,2	21,5	0,6	0,931
1982	3443,7	27,0	0,8	0,924
1983	3470,7	29,0	0,8	0,956
1984	3499,7	29,0	0,8	0,989
1985	3528,7	31,7	0,9	0,993
<b>1981-1985</b>		<b>27,6</b>	<b>0,6</b>	
1986	3560,4	37,0	1,0	1,015
1987	3597,4	37,9	1,1	1,010
1988	3635,3	39,5	1,1	0,997
1989 <sup>1</sup>	3674,8	33,4	0,9	0,944
1990	3708,2	28,3	0,8	0,969
<b>1986-1990</b>		<b>35,2</b>	<b>1,0</b>	
1991	3736,5	10,4	0,3	0,935
1992	3746,9	-10,4	-0,3	0,903
1993	3736,5	-12,5	-0,3	0,789
1994	3724,0	-6,3	-0,2	0,729
1995	3717,7	-5,8	-0,2	0,710
<b>1991-1995</b>		<b>-4,9</b>	<b>-0,1</b>	
1996	3711,9	-4,7	-0,2	0,682
1997	3707,2	-3,2	-0,1	0,658
1998	3704,0	-3,2	-0,1	0,643
1999	3700,8	-2,3	-0,1	0,641
2000	3698,5	-5,9	-0,2	0,602
<b>1996-2000</b>		<b>-3,9</b>	<b>-0,1</b>	
2001	3692,6			
2001 <sup>1</sup>	3490,8			

Šaltiniai: Demografijos, 2001; www.std.lt/census.

<sup>1</sup> Gyventojų surašymo duomenys