

Kaip ir daugelyje Vidurio ir Rytų Europos šalių, Lietuvoje vykstanti politinė, socialinė ir ekonominė transformacija padarė esminį poveikį tarptautinės migracijos procesui. Dėl įvairių priežasčių, įskaitant migracijos politikos liberalizavimą, ne tik išaugo migracijos mastas ir pasikeitė geografija, bet ir pakito jos tipai. Atsirado naujo pobūdžio, vadinamoji nereguliari migracija – trumpalaikės išvykos į užsienį prekybos, įsidarbinimo tikslais, nelegali migracija ir t. t.

Šios naujos migracijos formos įgauna vis platesnį mastą ir svarbą, tuo tarpu statistiškai tebėra fiksuojama tik ilgalaikė (nuolatinė) migracija. Todėl šiame skyriuje apibūdinant šiuolaikinę migracijos situaciją bus naudojama tiek Statistikos departamento prie LR Vyriausybės oficiali informacija, kitų valstybinių institucijų duomenys, tiek ir specialių migracijos tyrimų medžiaga.

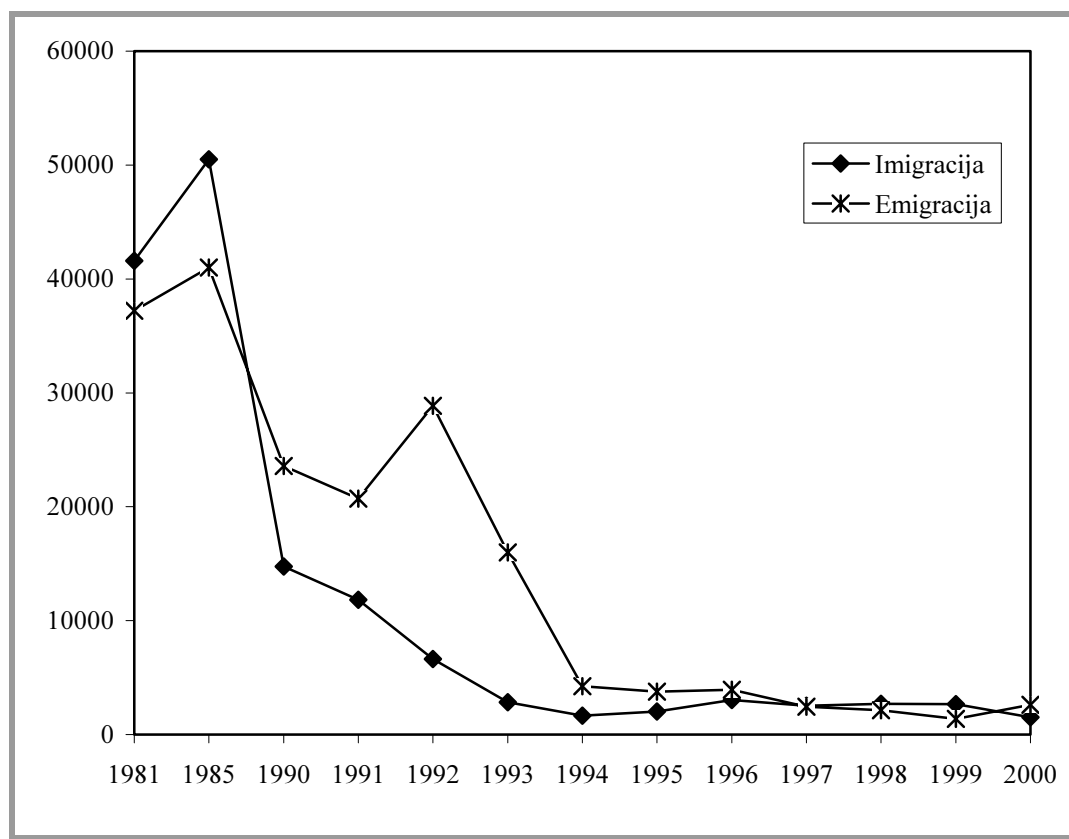
## 5.1. LEGALI ILGALAIKĖ MIGRACIJA

### 5.1.1. Bendros tendencijos

Statistiniai duomenys apie tarptautinę migraciją Lietuvoje rodo, kad bendri migracijos srautai, kurie daugiau kaip 30 metų buvo gana stabilūs, XX a. paskutiniojo dešimtmečio pradžioje iš esmės pasikeitė. Imigracija sumažėjo, o emigracija išaugo, ir atvykstančiųjų bei išvykstančiųjų santykis iš teigiamo tapo neigiamu. Tačiau tokie, itin ryškūs, migracijos šuoliai buvo trumpalaikiai. Praeito dešimtmečio pabaigoje ilgalaikės (nuolatinės) migracijos procesas stabilizavosi: išvykstančiųjų iš Lietuvos žmonių skaičius sumažėjo ir beveik susilygino su atvykstančiųjų skaičiumi, nusistovėjo neženklus migracijos saldo (5.1 pav.).

**Imigracija.** Pirmieji imigracijos mažėjimo požymiai išryškėjo XX a. devintojo dešimtmečio pabaigoje, o pirmaisiais dešimtojo dešimtmečio metais imigrantų skaičius radikalai kito (5.1 lentelė). Dabartiniu metu imigrantų skaičius yra mažas – 2000 m. Lietuvoje užregistruota tik 1510 legalių imigrantų (Demografijos, 2001). Tai sudaro 0,04 proc. nuolatinį Lietuvos gyventojų. Kaip rodo 5.1 lentelėje pateikti duomenys, dabartiniai imigracijos rodikliai sumažėjo daugiau kaip 30 kartų, palyginti su didžiausio imigracijos intensyvumo metais (1985).

**Tarptautinės migracijos dinamika Lietuvoje**  
(absoliučiais skaičiais)



Šaltinis: Demografijos, 2001.

Pagal kai kurias prognozes, imigracijos (legalios) tempai artimiausioje ateityje bus panašūs, jei neįvyks kokių nors sukrėtimų (V. Stankūnienė ir kt., 1998), ir todėl neturėtų sukelti esminių Lietuvos gyventojų skaičiaus ar struktūros pokyčių.

**Emigracija.** Emigracijos mastai praeitame dešimtmetyje taip pat sumažėjo. Tačiau šio proceso raida nepasižymėjo tokiu nuoseklumu kaip imigracija. Dešimtojo dešimtmečio pradžioje išvykstančiųjų skaičius išaugo iš esmės dėl politinių pokyčių Lietuvoje, pasiekė aukščiausią lygį 1992 m., o vėliau mažėjo. Tokia tendencija tęsėsi iki pat šimtmečio pabaigos. 2000 m. iš Lietuvos legaliai emigravo iš viso 2616 žmonių (Demografijos, 2001). Tai beveik 10 kartų mažiau negu didžiausio emigracijos pakilimo laiku – 1992 m.

**Migracijos saldo.** XX a. paskutiniojo dešimtmečio tarptautinės migracijos saldo apimtys labai svyravo ir iš esmės pakartojo emigracijos srautų tendenciją. Dešimtmečio pradžioje labai išaugus emigracijai, daugiau nei 30 metų nuolatos buvęs teigiamas, migracijos saldo nuo 1990 m. tapo neigiamu. 1992 m. neigiamas migracijos saldo pasiekęs piką (5.1 lentelė), vėliau sparčiai mažėjo. 1997-1999 m. migracijos saldo, nors ir simboliškai, buvo teigiamas, o 2000 m. – vėl neigiamas (5.1 lentelė).

## 5.1 lentelė

## Ilgalaikės tarptautinės migracijos apimtys ir santykiniai rodikliai 1985-2000 m.

Metai	Imigrantai (tūkstančiais)	Imigracijos rodiklis (1000-iui gyventojų)	Emigrantai (tūkstančiais)	Emigracijos rodiklis (1000-iui gyventojų)	Migracijos neto (tūkstančiais)	Migracijos saldo (1000-iui gyventojų)
1985	50,5	14,2	41,0	11,6	9,5	2,6
1989	47,4	12,8	36,1	9,7	11,3	3,1
1990	14,7	4,0	23,6	6,3	-8,8	-2,4
1991	11,8	3,2	20,7	5,5	-8,9	-2,4
1992	6,6	1,8	28,9	7,7	-22,2	-5,9
1993	2,9	0,8	16,0	4,3	-13,1	-3,5
1994	1,7	0,4	4,2	1,1	-2,6	-0,7
1995	2,0	0,5	3,8	1,0	-1,8	-0,5
1996	3,0	0,8	3,9	1,1	-0,9	-0,2
1997	2,5	0,7	2,5	0,7	0,08	0,02
1998	2,7	0,7	2,1	0,6	0,6	0,1
1999	2,7	0,7	1,4	0,4	1,2	0,3
2000	1,5	0,8	2,6	0,7	-0,9	-0,3

Šaltiniai: A. Sipavičienė, 1995; V Stankūnienė, V. Eidukienė, 1999; Lietuvos, 2001.

## 5.1.2. Migrantai pagal tautybę

Imigracijos politika, kuria siekiama ženkliai skatinti ar riboti tam tikrų migrantų kategorijų atvykimą į šalį, neretai taip pat formuoja migracijos srautų tautinę sudėtį. Pastaruoju metu Lietuvos imigracijos srautai praktiškai susideda iš trijų atvykstančiųjų kategorijų: grįžtantys piliečiai (t. y. lietuvių kilmės asmenys, kurių atvykimas neribojamas), šeimos narių susijungimas (ribojamas, tačiau jų atvykimui teikiamas prioritetas) ir migracija verslo tikslais (šios kategorijos atvykstančiųjų skaičius nėra gausus). Todėl tarp imigrantų dominuoja lietuvių tautybės asmenys ir praėjusių metų migrantų, kurie jau apsigyveno Lietuvoje, giminės, t. y. rusai, baltarusiai ir ukrainiečiai. 5.1 priedas rodo, kad lietuvių kilmės imigrantų kiekis, nors absoliučiais skaičiais ir nepadidėjo (pastaraisiais metais net stebimas neženklaus jų mažėjimas), tačiau XX a. paskutinįjį dešimtmetį santykinai išaugo. Daugiausia lietuvių tarp imigrantų buvo 1993 m., kai jie sudarė 41,5 proc. bendro atvykstančiųjų skaičiaus (5.2 lentelė) ir 2000 m. (44,1 proc.).

Tarp emigrantų iki šiol didžiausią dalį tebesudaro taip vadinami rusakalbiai – rusai, baltarusiai ir ukrainiečiai. Vien tik rusai sudaro 30-40 proc. emigrantų. Tai netiesiogiai liudija, jog rusų, ukrainiečių ir baltarusių repatriavimas, kuris nors ir mažėja, yra viena iš svarbiausių legalios emigracijos iš Lietuvos sudedamųjų.

Išskirtinė vieta tenka žydų tautybės gyventojų emigracijai. Gana intensyvi žydų emigracija prasidėjo pakankamai anksti, dar sovietiniu laikotarpiu, ir visą dešimtąjį dešimtmetį migracijos saldo buvo neigiamas. Tačiau dėl ženklaus žydų bendruomenės sumažėjimo nuo 1992 m. išvykstančių žydų skaičius mažėja.

Kitų tautinių mažumų atstovų tarptautinė migracija nėra ženkli. Pavyzdžiui, iš Lietuvos išvykstančių lenkų skaičius, praeito dešimtmečio pradžioje (1990-1992) buvęs 1-1,5 tūkst. kasmet, labai sumažėjo ir šiuo metu yra gana simboliškas: 1999 m.

emigravo 53, 2000 m. – 112 lenkų (5.1 priedas). Šie srautai nedaro didesnės įtakos bendram Lietuvos tarptautinės migracijos procesui.

## 5.2 lentelė

**Pagrindinių tautybių žmonių dalis imigracijos ir emigracijos srautuose**  
(procentais)

Metai	Lietuviai	Rusai	Ukrainiečiai	Baltarusiai	Lenkai	Žydai	Kiti
<b>Imigracija</b>							
1990	23,1	42,7	13,8	7,5	10,2	0,9	1,8
1991	25,3	43,3	10,1	6,4	7,2	0,9	6,8
1992	34,1	40,2	7,9	6,6	5,4	0,6	5,3
1993	41,5	34,8	5,1	5,3	6,5	0,6	6,1
1994	33,1	35,6	6,1	7,7	5,9	1,0	10,6
1995	26,9	41,0	6,3	7,4	4,5	1,6	12,3
1996	33,4	35,7	7,9	5,1	4,8	0,6	12,7
1997	34,9	34,5	6,5	5,6	4,9	1,1	12,4
1998	31,9	33,6	6,9	6,9	4,9	0,8	15,1
1999	30,1	33,1	6,9	5,1	4,2	0,4	20,2
2000	44,1	21,6	4,9	2,0	4,6	0,5	22,4
<b>Emigracija</b>							
1990	8,0	52,0	11,6	7,9	4,3	11,4	4,9
1991	8,3	50,3	10,8	11,1	8,0	5,9	5,6
1992	6,0	56,8	13,4	12,2	4,3	2,3	5,0
1993	4,5	58,9	15,0	10,4	3,0	2,6	5,5
1994	7,7	50,5	8,8	8,4	4,3	7,9	12,3
1995	9,3	51,5	7,8	6,5	3,3	7,3	14,4
1996	8,3	45,4	10,5	6,8	2,7	6,9	19,4
1997	12,2	44,7	6,2	7,2	4,5	9,5	15,6
1998	13,8	38,8	5,9	9,2	4,7	5,1	22,4
1999	16,9	34,3	5,2	8,6	3,9	7,7	23,4
2000	30,4	30,1	4,7	7,1	4,3	5,0	18,5

Šaltiniai: Demografijos, 2001.

### 5.1.3. Migrantų kilmės ir išvykimo šalys

Kadangi repatriacija vis dar sudaro ženkliai ilgalaikės legalios emigracijos dalį, į šalis, iš kurių sovietiniu laikotarpiu atvykdavo daugiausia imigrantų, dešimtąjį dešimtmetį išvyko didžiausias emigrantų skaičius. Dar ir 1999 bei 2000 m. duomenys patvirtina tokią tendenciją. 5.3 lentelė rodo, jog NVS valstybės tebėra pagrindinis legalių migrantų iš Lietuvos tikslas. Šioje emigracijos kryptyje (t. y. srautuose į Rytus) pirmoji vieta akivaizdžiai tenka Rusijai, po jos – Ukrainai ir Baltarusijai. Daug mažiau žmonių emigruoja iš Lietuvos į kitas NVS valstybes.

Emigracija į Vakarų valstybes, nors lieka nedidelė, tačiau jos dalis bendroje emigracijoje auga. Jei 1990 m. emigracija iš Lietuvos į Vakarų šalis sudarė 12,3 proc., tai 2000 m. išaugo iki 45,5 proc. Pagrindinės Vakarų šalys, į kurias emigruojama iš Lietuvos, liko tos pačios – Vokietija, JAV ir Izraelis.

**Pagrindiniai tarptautinės migracijos srautai pagal šalis**  
(tūkstančiais žmonių)

	Išorinis – iš viso	Buvusi SSRS	Rusija	Baltarusija	Ukraina	Kitos respublikos	Kitos užsienio šalys	Nenurodyta kryptimi*
<b>Atvykimas</b>								
1980	41,6	21,1	10,5	4,0	2,5	4,1	1,0	19,4
1985	50,5	21,5	11,2	3,8	2,7	3,8	1,0	28,0
1989	47,4	16,8	9,3	2,2	2,0	3,3	2,2	28,6
1990	38,6	13,2	7,7	1,5	1,7	2,3	1,5	23,9
1991	14,2	10,7	6,3	1,3	1,2	1,9	1,1	2,4
1992	6,7	6,2	3,4	0,7	0,6	1,5	0,4	-
1993	2,9	2,7	1,4	0,4	0,3	0,6	0,2	-
1994	1,7	1,6	0,8	0,3	0,2	0,3	0,1	-
1995	2,0	1,9	0,9	0,3	0,2	0,5	0,1	-
1996	3,0	2,4	1,4	0,3	0,4	0,3	0,6	-
1997	2,5	2,0	1,2	0,3	0,3	0,2	0,5	-
1998	2,7	2,5	1,3	0,3	0,3	0,6	0,5	-
1999	2,6	2,1	1,3	0,3	0,3	0,2	0,5	-
2000	1,5	1,1	0,6	0,1	0,2	0,2	0,4	-
<b>Išvykimas</b>								
1980	37,2	15,4	8,3	1,9	2,2	3,0	1,7	20,1
1985	41,0	14,4	8,1	1,9	1,8	2,6	0,7	25,9
1989	36,1	15,4	8,0	3,0	2,4	2,0	2,2	18,5
1990	30,9	19,8	10,8	3,7	3,2	2,1	3,8	7,3
1991	22,8	18,1	9,7	4,1	2,8	1,5	2,6	2,2
1992	28,8	27,3	15,8	6,2	4,2	1,1	1,5	-
1993	16,0	15,1	10,6	2,4	1,6	0,5	0,9	-
1994	4,2	3,4	2,5	0,5	0,3	0,1	0,8	-
1995	3,8	2,9	2,2	0,4	0,2	0,1	0,9	-
1996	3,9	2,9	2,3	0,3	0,2	0,1	1,10	-
1997	2,5	1,7	1,2	0,3	0,1	0,1	0,8	-
1998	2,1	1,4	0,9	0,3	0,1	0,1	0,8	-
1999	1,4	0,8	0,4	0,2	0,09	0,11	0,6	-
2000	2,6	1,4	0,88	0,4	0,1	0,02	1,2	-

\* Armija (čia įtraukti tik šaukiamojo amžiaus jaunuoliai, vykstantys į, ar grįžtantys iš karo tarnybos; kariuomenės judėjimas neįtrauktas), kalėjimas.

Šaltiniai: Demografijos, 1995; 1996; 1997; 1998; 1999; 2000; Lietuvos, 1994.

Į Lenkiją, kuri devintajame dešimtmetyje buvo viena iš patraukliausių šalių tarp emigrantų iš Lietuvos, 2000 m. emigravo tik 25 asmenys.

NVS šalys, ypač Rusija, yra pagrindinės šalys, iš kurių atvyksta imigrantai. Imigrantų skaičius iš Vakarų tebėra nedidelis. Jie kilę daugiausia iš valstybių, į kurias Lietuvos piliečiai labiausiai linkę emigruoti – JAV, Vokietija ir Izraelis.

Kadangi, kaip buvo aptarta anksčiau, migracijos mastas nėra didelis, tad ir užsieniečių, gyvenančių Lietuvos Respublikoje, yra labai nedaug, palyginti su kitomis

Europos šalimis. 2001 m. pradžioje, Informatikos ir ryšių departamento prie Vidaus reikalų ministerijos duomenimis, Lietuvos Respublikoje gyveno 25,3 tūkst. užsieniečių, kurie turėjo leidimus nuolat gyventi Lietuvos Respublikoje. Europos Sąjungos valstybių piliečiai sudarė mažiau nei 1 proc. visų Lietuvos Respublikoje gyvenančių užsieniečių.

## 5.4 lentelė

**Imigrantų skaičius pagal paskutinę gyvenamąją šalį (išskyrus NVS šalis, Latviją ir Estiją) (absoliučiais skaičiais)**

Šalis	1991	1992	1993	1994	1995	1996	1997	1998	1999	2000
Izraelis	20	18	1	11	25	35	19	38	12	9
Lenkija	345	51	11	10	6	27	30	34	18	15
Vokietija	489	223	50	24	29	42	41	28	56	23
JAV	7	59	60	28	45	108	73	60	61	68
Kitos	258	434	168	107	45	96	80	60	153	130
Iš viso:	1119	785	290	180	150	308	243	220	300	245

Šaltinis: Demografijos, 1995; 1996; 1997; 1998; 1999; 2000.

## 5.5 lentelė

**Emigrantų skaičius pagal šalį, į kurią vykstama (išskyrus NVS šalis, Latviją ir Estiją) (absoliučiais skaičiais)**

Šalis	1991	1992	1993	1994	1995	1996	1997	1998	1999	2000
Izraelis	1142	451	368	281	337	265	271	171	154	264
Lenkija	725	181	50	75	38	46	49	55	24	25
Vokietija	253	307	191	180	250	212	130	145	127	313
JAV	362	428	234	199	182	308	269	303	201	260
Kitos	136	164	71	93	50	180	64	69	73	282
Iš viso:	2618	1531	914	828	857	1011	783	743	579	1144

Šaltinis: Demografijos, 1995; 1996; 1997; 1998; 1999; 2000.

Be atvykstančių nuolat gyventi į Lietuvos Respubliką užsieniečių, nuo 1999 m. liepos 1 d. įsigaliojus Lietuvos Respublikos įstatymui „Dėl užsieniečių teisinės padėties“, atsirado nauja užsieniečių kategorija – užsieniečiai turintys leidimą laikinai apsigyventi Lietuvos Respublikoje. 2001 m. pradžioje tokių Lietuvos Respublikoje buvo 3,8 tūkst. Palyginti su 1999 m., jų skaičius padvigubėjo. Didžiausias laikinai apsigyvenusiu Lietuvos Respublikoje užsieniečių grupes sudarė Rusijos (0,9 tūkst.), Ukrainos (0,5 tūkst.) ir Baltarusijos (0,4 tūkst.) piliečiai. Europos Sąjungos valstybių piliečių, turinčių leidimus laikinai apsigyventi Lietuvos Respublikoje, nuolat daugėjo. 2001 m. pradžioje jie sudarė 14,8 proc. Lietuvos Respublikoje apsigyvenusiu užsieniečių.

Ekspertų vertinimu, faktiška į Lietuvą imigravusių asmenų apskaita yra gan gera, tuo tarpu iš Lietuvos į vakarų Valstybes emigravusių žmonių skaičius gali būti kur kas didesnis. Atitinkamai duomenys apie šalis, į kurias vyksta migrantai, taip pat gali smarkiai skirtis nuo oficialių. Oficialūs skaičiai neapima asmenų, kurie išvyksta ar atvyksta į Lietuvą pažeisdami migracijos įstatymus ir taisykles arba nelegaliai pasilieka šalyje, pasibaigus vizos galiojimo laikui.

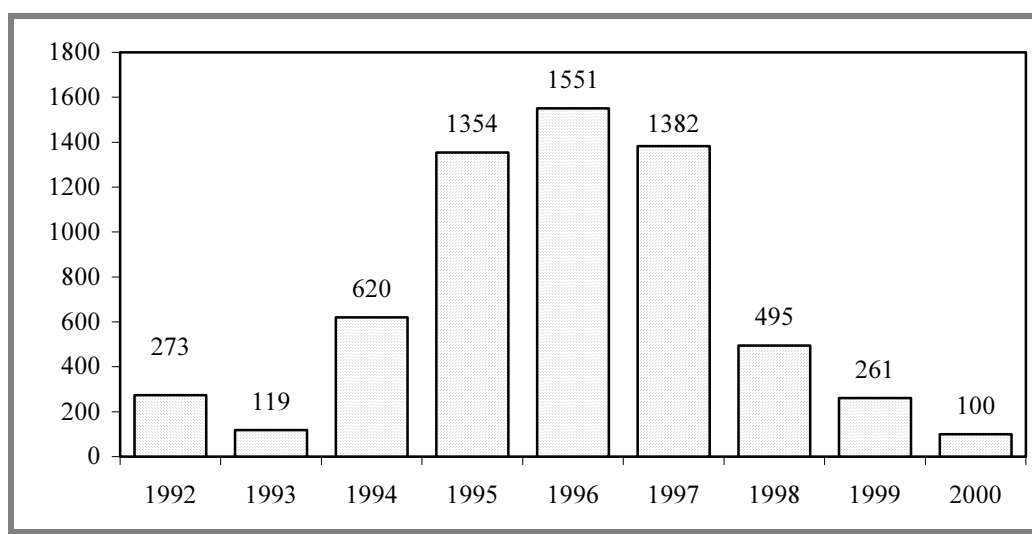
Antra vertus, ilgalaikė migracija (net jei būtų galima labai tiksli ir pilna jos apskaita) sudaro tik nedidelę tarptautinės migracijos (gyventojų mobilumo) dalį. Laikina, kartais labai trumpa išvyka į užsienio valstybę tampa vis dažnesniu reiškiniu ir atitinkamai įgauna masiškesnį pobūdį. Būtent tokia migracija vis labiau atspindi realią migracijos būklę šalyje ir daro esminę įtaką įvairioms šalies gyvenimo sritims. Atsiranda ir naujos migracijos formos – nelegali migracija, pabėgėliai ir kt.

## 5.2. NELEGALI MIGRACIJA IR MIGRANTŲ TRANZITAS PER LIETUVĄ

Žlugus Sovietų Sąjungai, Lietuva, kaip ir daugelis Vidurio ir Rytų Europos valstybių, tapo tranzitine šalimi (nors vis dažniau šios šalys nurodomos ir kaip galutinis tikslas) nelegaliems migrantams iš mažiau išsivysčiusių šalių keliaujant į turtingas Vakarų ir Šiaurės Europos valstybes. Pagal oficialius duomenis, Lietuvos Respublika pirmą kartą su nelegalios migracijos problema susidūrė 1992 m., kai buvo sulaikyti pirmieji nelegalūs migrantai iš Azijos, Afrikos ir Artimųjų Rytų. Nuo tada iki 1996 m. sulaikomų nelegalių migrantų skaičius nuolat didėjo ir aukščiausią lygį pasiekė 1996 m. (5.2 pav. ir 5.2 priedas). Po to dėl įvairių priežasčių, tokių kaip ženklus sienos kontrolės sustiprinimas, naujų, ypatingai griežtų įstatymų prieš gabentojus priėmimas, taip pat praktiškai taikomas administracinis nelegalių migrantų sulaikymas ir jų išsiuntimas atgal (dažniausiai padedant Tarptautinei migracijos organizacijai), Lietuva tapo ne tokia patrauklia nelegaliems migrantams ir todėl migracijos mastai sumažėjo. 1996–2000 m. nelegalios migracijos srautas sumažėjo per dešimt kartų.

5.2 pav.

Nelegali migracija Lietuvoje (absoliučiais skaičiais)



Šaltinis: Sienos apsaugos tarnybos prie LR VRM duomenys.

Nelegalių migrantų srautas į Lietuvą ne tik sumažėjo, bet ir pasikeitė šalių, iš kurių jie atvyksta, sąrašas (5.2 priedas). Lietuvos Vyriausybei pradėjus taikyti griežtas bausmes žmonių gabentojams, smarkiai sumažėjo migrantų iš tolimųjų Azijos ir Afrikos šalių. Tokie migrantai keliaudami dažniausiai priversti naudotis tarpininkų ir žmonių gabentojų paslaugomis. Kita vertus, nelegalių migrantų iš NVS šalių (daugiausia iš Rusijos, Baltarusijos, Ukrainos) srautas net padidėjo. Turint omenyje, kad šie migrantai gali palyginti lengvai pasiekti Lietuvą ar keliauti per ją, galima tikėtis tolimesnio jų antplūdžio.

Specialių tyrimų duomenys<sup>1</sup> parodė, kad socialinė-demografinė nelegalių migrantų srauto į Lietuvą struktūra tebėra tradicinė: daugiausia keliauja jauni, nevedę (viengungiai) vyrai. Tačiau yra ir naujų tendencijų – palyginti su 1996 m., dabar tarp nelegalių migrantų padaugėjo moterų ir vyresnio amžiaus žmonių. Vis daugiau migrantų keliauja su nepilnamečiais vaikais.

Pagrindinės priežastys (pasak migrantų), privertusios Lietuvoje sulaikytus nelegalius migrantus palikti savo tėvynę, – grėsmė gyvybei ar laisvei. Beveik 60 proc. respondentų teigė turėję palikti gimtąją šalį dėl karo, politinės suirutės, religinių, etninių ar rasinių konfliktų. Tačiau daugiau kaip ketvirtadalis migrantų paliko tėvynę dėl ekonominių priežasčių. Nors ir sulaikyti Lietuvoje, dauguma migrantų stengėsi patekti į kitas šalis, t. y. jų tikslas buvo išsivysčiusios Vakarų ir Šiaurės Europos šalys. Daugiausia migrantų kaip galutinį tikslą paminėjo Vokietiją. 20 proc. migrantų teigė, kad jų tikslas buvo “pasiekti bet kokią šalį, kuri suteiktų prieglobstį ir geras gyvenimo sąlygas”, tačiau aišku, kad dauguma jų turėjo omenyje būtent Vakarų ar Šiaurės Europą. Lietuvos, kaip tikslo šalies reikšmė auga – 2000 m. ją paminėjo net 33 proc. nelegalių migrantų (palyginkime: 1996 m. duomenimis, tokių buvo tik 2,7 proc.). Tai daugiausia migrantai iš NVS šalių. Daugėja asmenų, prašančių suteikti pabėgėlio statusą Lietuvoje ar leidimo apsigyventi dėl humanitarinio pobūdžio priežasčių. Taigi Lietuva pamažu iš tranzito šalies tampa nelegalių migrantų tikslo šalimi.

### 5.3. PABĖGĖLIAI IR PRIEGLOBSČIO PRAŠYTOJAI

1997 m. liepos 27 d. įsigaliojus pirmajam Lietuvos Respublikos įstatymui dėl pabėgėlio statuso Lietuvos Respublikoje (priimtas 1995 m.)<sup>2</sup> bei ratifikavus 1951 m. Ženevos konvenciją ir 1967 m. Niujorko protokolą dėl pabėgėlio statuso, Lietuvoje atsirado ir nauja migrantų kategorija – prieglobsčio prašytojai. Tai asmenys, kurie dėl pagrįsto pavojaus jų gyvybei ar laisvei yra priversti palikti gimtąją šalį ir ieškoti prieglobsčio svetur. Nuo 1997 m. tokį prieglobstį migrantai gali gauti ir Lietuvoje. Tačiau, kaip rodo praktika, ne visi prieglobsčio prašytojai iš tiesų atitinka pabėgėlio kategoriją, neretai prieglobsčio prašoma dėl ekonominių priežasčių, norint įsitvirtinti tikslo ša-

<sup>1</sup> Demografinių tyrimų centras, remiamas Tarptautinės migracijos organizacijai, 1996 ir 2000 m. atliko specialius nelegalių migrantų tyrimus. Plačiau apie tai – The Baltic, 1997; D. Tureikytė, A. Sipavičienė, 2000; A. Sipavičienė, 1997.

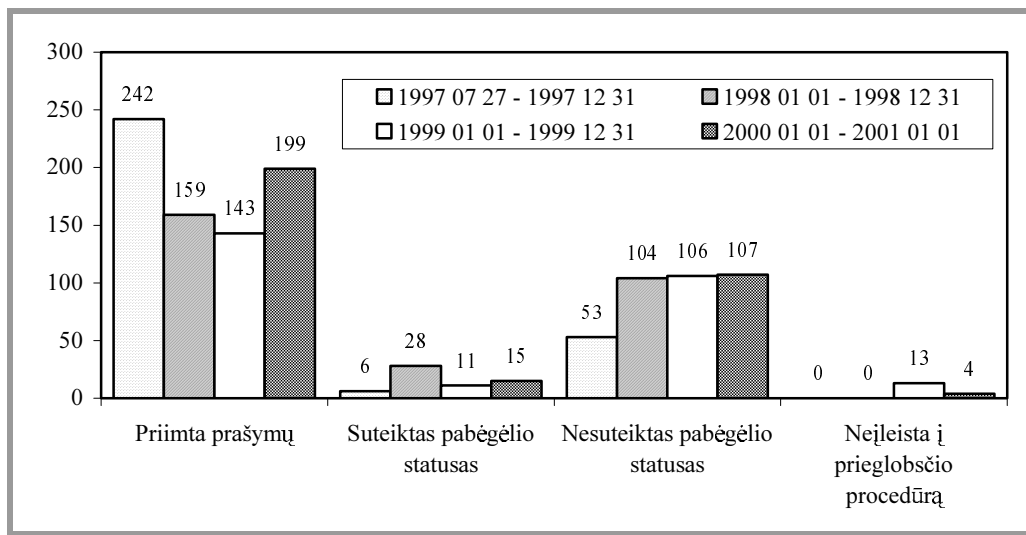
<sup>2</sup> Nauja įstatymo redakcija priimta ir įsigaliojo 2000 m.



lyje. Kaip matyti iš 5.3 pav., nuo 1997 iki 2001 m. tik 60 iš 743 prašytojų buvo suteiktas pabėgėlio statusas (8,1 proc.).

5.3 pav.

**Gauta prašymų suteikti pabėgėlio statusą ir priimta sprendimų  
1997-2000 m. (absoliučiais skaičiais)**



Šaltinis: Migracijos departamento prie LR VRM duomenys.

Dar viena priverstinių migrantų kategorija – tai asmenys, nors ir neatitinkantys pabėgėlio apibrėžimo pagal Ženevos konvenciją, tačiau remiantis negražinimo principu (pvz., jei jų šalyje vyksta karas ir pan.) negalintys būti išsiųsti į savo šalis, todėl jiems išduodami leidimai laikinai apsigyventi Lietuvos Respublikoje dėl humanitarinio pobūdžio priežasčių. 2000 m. buvo gauti 127 tokie prašymai, 80–čiai užsieniečių tokie leidimai buvo išduoti.

Nemažėjantis konfliktinių zonų skaičius pasaulyje generuoja milijoninius priverstinių migrantų srautus. Vykstant globalizacijos procesams tai reiškia, kad ir Lietuva nuošalyje neliks. Todėl galima tikėtis, kad ateityje tiek prieglobsčio prašytojų, tiek ir migrantų, norinčių gauti laikiną leidimą apsigyventi Lietuvoje dėl humanitarinio pobūdžio priežasčių, skaičius turėtų didėti. O gerėjant ekonominei situacijai ir “ekonominių” imigrantų skaičius turėtų augti.

Tuo tarpu nemažai Lietuvos gyventojų ieško laimės svetur. Yra užfiksuota atvejų, kai lietuviai, apsimitę Baltarusijos piliečiais ar čečėnais, bandė gauti politinį prieglobstį Vakaruose. Tačiau vis dėlto daugiausia migracija iš Lietuvos vyksta ne dėl politinių, o dėl ekonominių priežasčių ir sietina su trumpalaikėmis išvykomis į užsienį komercijos, darbo (dažniausiai nelegalaus) tikslais.

## 5.4. NEREGULIARI MIGRACIJA IR TRUMPALAIKĖS IŠVYKOS Į UŽSIENĮ

### 5.4.1. Nereguliarios migracijos mastas

Oficialios statistikos apie trumpalaikes išvykas į užsienį Lietuvoje nėra, todėl įvertinti jų mastą, priežastis ir pasekmes įmanoma tik remiantis specialiais tyrimais.<sup>3</sup>

Tyrimų duomenys parodė, jog skirtingai negu ilgalaikė migracija, trumpalaikės išvykos į užsienio valstybes tapo plačiai paplitusiu reiškiniu Lietuvoje, ir maždaug trečdalis apklaustų gyventojų (32,3 proc.) vienu ar kitu būdu dalyvavo tarptautinės migracijos procese per pastaruosius penkerius metus. Dauguma pabuvojęs užsienio šalyse vyko ten kitais, ne tik turizmo ar poilsio tikslais, ir pagal tyrime naudotą apibrėžimą<sup>4</sup> gali būti laikomi migrantais. Pagal tyrimo duomenis, kasmet tokiu būdu migruoja maždaug kas aštuntas suaugęs Lietuvos gyventojas.

Tačiau kaimo ir miesto gyventojų migracinis mobilumas skiriasi: palyginti su kaimo vietovėmis, migrantų procentas miestuose (išskyrus šalies sostinę) yra 2 kartus didesnis, o Vilniaus gyventojų – beveik 3 kartus. Taigi migruoja daugiausia miesto gyventojai.

Kalbant apie migracijos kryptis, čia prognozuotų kardinalių pakitimų, lyginant su devintuoju dešimtmečiu, neįvyko: beveik 70 proc. migrantų vyko kryptimis, kuriomis keliavo ir iki Lietuvos nepriklausomybės atkūrimo bei migracijos politikos pasikeitimo, t.y. beveik 50 proc. vyko į buvusios SSRS šalis, 20,6 proc. lankėsi buvusiose socialistinėse valstybėse. Apskritai polinė orientacija į Vakarus dar nereiškia, jog automatiškai pasikeis ir migracijos srautai: per pastaruosius 5 metus tik apie 1/3 migrantų vyko vakarų kryptimi. Tai netiesiogiai rodo, jog asmeniniai ekonominiai interesai ir jau egzistuojantys migracijos ryšiai daro didesnę įtaką migracijos geografijai negu oficiali šalies geopolitinė orientacija.

Paskirties šalių analizė rodo, jog tarp jų vis dar tradiciškai vyrauja kaimyninės valstybės. Daugiau kaip du trečdaliai visų migrantų vyksta į keturias šalis, kurios ir anksčiau buvo migrantų traukos zona – tai Rusija, Baltarusija, Lenkija ir Vokietija. Antra vertus, sparčiai didėja paskirties šalių įvairovė. Jei prieš dešimtmetį kai kurios šalys, pavyzdžiui, Bahamų salos, Namibija ar net daugelis Vakarų Europos valstybių nebuvo kvalifikuojamos kaip paskirties valstybės, tai dešimtojo dešimtmečio pabaigoje visomis kryptimis vyksta gana intensyvi migracija.

---

<sup>3</sup> Lietuvos filosofijos ir sociologijos instituto Demografinių tyrimų centras per paskutinius metus yra atlikęs du nereguliarios migracijos tyrimus: 1993-1996 m. Jungtinių Tautų Europos Ekonominės Komisijos, Gyventojų aktyvumo padalinio koordinuojamą tyrimą “Tarptautinė migracija/mobilumas Rytų ir Vidurio Europoje: priežastys ir pasekmės (Lietuva)” (JT/EEK tyrimas 1993/96) – plačiau apie tyrimą *International, 1997* ir 1998-2000 m. Atviros visuomenės tyrimų rėmimo schemos remiamą individualų projektą “Tarptautinė migracija/ mobilumas, besikeičiančių socialinių, ekonominių ir geopolitinių orientacijų fone (Lietuva)” (AV/TRS tyrimas, 1998-2000).

<sup>4</sup> Minėtuose tyrimuose migranto apibrėžimas skiriasi nuo statistškai priimtos migracijos definicijos ir apima visus asmenis, per pastaruosius penkerius metus bent kartą vykusius į užsienį kitais nei poilsio ar turizmo tikslais.

Kelionių trukmės analizė parodė, jog labiausiai paplitusios yra tikrai trumpos (iki 2 savaičių) kelionės į užsienio šalis. Jos sudaro per 80 proc. visų išvykų iš Lietuvos. Migracija ilgesniam nei 3 mėnesių laikotarpiui nėra paplitusi – ji sudarė tik kiek daugiau nei 5 proc. visų migracijos iš Lietuvos atvejų.

#### 5.4.2. Migracijos priežastys

Tyrimų duomenys rodo, jog ekonominiai motyvai yra pagrindinė migracijos iš Lietuvos priežastis (analizuojant priežastis neatsižvelgta į turistines keliones). Dėl šios priežasties į užsienio valstybes vyksta 42 proc. migrantų (5.6 lentelė).

5.6 lentelė

#### Trumpalaikių išvykų į užsienį priežastys

	Procentai
<b>Ekonominės priežastys, iš jų:</b>	<b>42,0</b>
Darbai	8,4
Darbo paieška	1,3
Komercija	32,3
Verslo kelionės	3,5
Studijos, kvalifikacijos kėlimas	15,5
Šėimos ir draugų lankymas, iš jų:	27,0
Dėl šėimyninių priežasčių	8,4
Giminių ir draugų lankymas	18,6
<b>Kitos priežastys, iš jų:</b>	<b>12</b>
Sveikata	0,4
Sporto ir kultūros renginiai	5,8
Religinės misijos	0,9
Darbo reikalai (vairuotojai, gidai, stiuardėsės ir pan.)	3,1
Kitos priežastys	1,8

Šaltinis: AV/TRS tyrimo (1998-2000) duomenys

Paprastai ekonominės priežastys yra tapatinamos su geresnio darbo paieška. Tyrimo duomenys rodo, jog tik 9,7 proc. trumpalaikių migrantų vyksta ieškoti darbo, o didžiausios ekonominės naudos tikimasi iš taip vadinamų komercinių kelionių ir smulkios prekybos. Toks migracinis elgesys labiau būdingas mažesnių miestų ir kaimo gyventojams. Tuo tarpu Vilniaus miesto gyventojai komercijos tikslais migruoja beveik du kartus rečiau ir lyginant su dešimtojo dešimtmečio viduriu šios migracijos reikšmė bendrame migracijos kontekste yra smarkiai sumažėjusi.

#### 5.4.3. Migracija dėl darbo

Šiuo metu labiausiai problemiška migracijos sritis – tai migracija, susijusi su legalaus ir nelegalaus darbo paieška. Šio reiškinių – migracijos, siekiant (ne)legaliai įsidarbinti užsienio valstybėje, daugiausia išsivysčiusiose Vakarų Europos šalyse ir JAV, – masto vertinimas yra gana prieštaringas, tačiau dažniausiai teigiama, jog jis yra visuotinis ir gali turėti grėsmingų pasekmių Lietuvos ateičiai (Trafficking, 2001). Pastaroji nuomonė ypatingai paplitusi žiniasklaidoje, nors, kaip taisyklė, ji remiasi tik

1 ar 2 migrantų nesėkminga patirtimi. Tokios nuomonės laikosi ir kai kurių užsienio valstybių ambasadų atstovai, tokį teiginį netiesiogiai patvirtina ir augantis Lietuvos piliečių, deportuotų iš užsienio valstybių dėl nelegalaus buvimo ar nelegalios veiklos, skaičius. Pavyzdžiui, 1999 m. į Lietuvą buvo deportuoti 1 928 Lietuvos piliečiai, 2000 m. jų skaičius išaugo iki 3 498<sup>5</sup>, o 2001 m. – net viršijo 4 tūkstančius. Dažniausiai Lietuvos piliečiai deportuojami iš Jungtinės Karalystės, Vokietijos, Švedijos (5.3 priedas). Tačiau, kaip matyti iš 5.7 lentelės, šie duomenys apima ne tik nelegaliai dirbančius migrantus, bet ir nusikaltėlius, moteris išvežtas prostitucijos tikslu, per ilgai šalyje užsibuvusius turistus ir t. t. Iki šiol nėra patikimų duomenų apie darbo migrantus iš Lietuvos, nebuvo per pastaruosius metus atliktas joks specialus tyrimas šioje srityje. Demografi- nių tyrimų centro studijos duomenys taip pat leidžia vertinti daugiausia tik trumpalai- kę darbo migraciją, bei darbo migracijos potencialą, tačiau neleidžia įvertinti šiuo me- tu užsienio šalyse dirbančių Lietuvos piliečių skaičiaus.

## 5.7 lentelė

**Deportuoti Lietuvos piliečiai pagal deportacijos priežastis**

(absoliučiais skaičiais)

Deportacijos priežastys	2000 01 01 – 2000 12 31			
	Iš viso	Vyrai	Moterys	Lytis nenurodyta
Suklastoti dokumentai	28	14	14	-
Neleista įvažiuoti į šalį	486	307	178	1
Atvyko legaliai, bet buvimas tapo nelegalus dėl kitų priežasčių	1148	767	355	26
Nelegalus darbas	963	704	253	6
Įvykdytas nusikaltimas ar kitų įstatymų pažeidimas	231	212	19	-
Kita	642	471	150	21
Iš viso	3498	2475	969	54

Šaltinis: Sienos apsaugos tarnybos prie VRM duomenys.

Trumpalaikės migracijos tyrimo rezultatai parodė, jog, priešingai plačiai paplitusiai nuomonei, migracija dėl darbo priežasčių nėra masinis reiškinys. Iš visų migrantų tik 12,8 proc. turėjo galimybę įsidarbinti ar dirbti už mokestį ir gali būti laikomi darbo migrantais.

Viena iš labiausiai paplitusių nuomonių, daugiausia žiniasklaidoje, kad vykstančią migraciją dėl darbo, ypač nelegalaus, galima prilyginti taip vadinamam protų švaistymui, nes migrantai dirba tik kvalifikacijos nereikalingus ir su jų specialybe nesusijusius darbus. Mūsų tyrimo rezultatai nepatvirtino tokio teiginio. Priešingai, dauguma migrantų tvirtino dirbę pagal profesiją ir tik 10,3 proc. dirbę, “kas papuolė”.

Ieškoti darbo, įskaitant nelegalų, užsienio valstybėse Lietuvos piliečius skatina nedarbo augimas Lietuvoje bei sugrįžusių migrantų sėkminga patirtis, taip pat gana

<sup>5</sup> Šie duomenys apima tik tuos asmenis, kurie buvo oficialiai deportuoti iš šalies, bet neapima tų Lietuvos piliečių, kurie gavo nurodymą palikti šalį. Todėl realus grįžtančių lietuvių skaičius turėtų būti didesnis.

teigiama ir tokį žingsnį pateisinanti viešoji nuomonė. 5.8 lentelėje pateiktais duomenimis, tik 7,2 proc. apklaustųjų neigiamai vertina nelegalų darbą užsienio valstybėje ir nepateisina jo jokiais aplinkybėmis. Tuo tarpu absoliuti dauguma Lietuvos gyventojų palankiai vertina šį reiškinį arba bent pateisina tokį elgesį sunkia šalies socialine ir ekonomine padėtimi. Nemaža dalis apklaustųjų ir patys norėtų vykti padirbėti į užsienį.

5.8 lentelė

#### Nuomonė apie užsienio valstybėse nelegaliai dirbančius lietuvius

	Iš viso	Proc.
Teigiama	320	31,4
Neigiama, bet pateisinanti tokį žmonių elgesį šalies socialine ir ekonomine padėtimi	566	55,6
Neigiama ir nepateisinanti tokio elgesio	73	7,2
Neturi nuomonės	59	5,8

Šaltinis: AV/TRS tyrimo (1998-2000) duomenys.

#### 5.4.4. Migracijos potencialas ir ateities perspektyva

Tyrimų duomenys rodo, jog migracijos potencialas Lietuvoje yra gana didelis<sup>6</sup> – beveik kas trečias suaugęs Lietuvos gyventojas norėtų išvykti į užsienio valstybę. Tačiau tik 3,5 proc. pageidautų visiškai emigruoti, o kiti (25,5 proc.) norėtų išvykti trumpai padirbėti. Iš kitos pusės, daugiau kaip pusė, t. y. 57,5 proc., nenori išvykti iš Lietuvos, o 11,7 proc. nesvarstė tokios galimybės.

Pastebimas labai aiškus ryšys tarp noro išvykti į užsienio valstybę ir amžiaus – t. y. jaunesnėse amžiaus grupėse potencialių migrantų dalis kur kas didesnė (5.9 lentelė), amžiaus grupėje iki 30 metų potencialūs migrantai sudaro per 50 proc.

5.9 lentelė

#### Migracijos potencialas pagal amžių

	Procentai					Iš viso
	Iki 30	30-39	40-49	50-59	60+	
Norėtų išvykti visam laikui	7,1	5,9	2,3	3,0	0,7	3,5
Norėtų išvykti į užsienį laikinai, dirbti	47,3	42,8	27,5	17,6	2,8	25,5
Norėtų migruoti	28,4	35,6	51,5	67,7	90,0	57,5
Nežino, apie tai negalvojo	15,4	14,9	15,8	10,9	4,8	11,7
Nenori atsakyti į šį klausimą	1,8	0,9	2,9	1,8	1,7	1,8
Iš viso	100	100	100	100	100	100

Šaltinis: AV/TRS tyrimo (1998-2000) duomenys.

Antra vertus, galimybė įsidarbinti Lietuvoje veikia kaip tam tikras stabilizuojantis veiksnys – dirbantys žmonės yra rečiau linkę vykti į užsienį ieškoti darbo, net ir

<sup>6</sup> Turistinės ir poilsinės kelionės neįtrauktos.

daug geriau apmokamo, negu bedarbiai (atitinkamai 24,8 proc. ir 33,9 proc.). Tačiau namų ūkio pajamų ir noro išvykti į užsienio valstybę dirbti tarpusavio ryšys nėra tiesioginis. Išskyrus mažiausias pajamas turinčius asmenis (200 litų arba 50 JAV dolerių žmogui per mėnesį), iš kurių kas trečias (36,8 proc.) pageidautų išvykti į užsienio valstybę, kitų grupių žmonės pasižymi daugiau ar mažiau panašiu požiūriu į galimą migraciją.

Apskritai Lietuvos gyventojai pasižymi dideliu noru emigruoti arba laikinai išvykti dirbti į užsienio valstybę. Tačiau kaip rodo tyrimų duomenys, tik apie 3 proc. potencialių migrantų iš tiesų ketina artimiausioje ateityje įgyvendinti savo planus. Kiti gi įvardijo įvairias kliūtis, – tiek objektyvias (pinigų stoka, sveikatos problemos ir pan.), tiek ir subjektyvias (asmeninę neveiklumą, baimę, dvejonę, netikrumą ir pan.). Tai rodo, kad žmonės, nors ir pageidautų migruoti, bet nenori dėti pastangų, kad įgyvendintų savo norus. Todėl migracijos potencialo realizacija labai priklauso nuo tarpininkų darbo aktyvumo, migracijos tinklų plėtotės. Antra vertus, ateityje daug kas priklausys ir nuo Lietuvos socialinės ir ekonominės padėties, kurios pablogėjimas gali sukelti papildomą migracijos bangą, įtrauksiančią ir tuos, kurie šiuo metu dar nesusiima apie išvykimą iš šalies.

## IŠVADOS

Praėjusio amžiaus paskutinį dešimtmetį iš esmės pasikeitė migracijos apimtys, srautai ir tipai. Po daugiau kaip 30 metų trukusios stabilios raidos migracija, susijusi su nuolatinės gyvenamosios vietos pakeitimu, radikaliai pasikeitė dešimtojo dešimtmečio pradžioje. Pagal oficialius duomenis, dėl sumažėjusios imigracijos ir išaugusios emigracijos migracijos saldo iš teigiamo tapo neigiamu. Tačiau dešimtojo dešimtmečio pradžios staigūs migracijos raidos šuoliai buvo gana trumpalaikiai. Dešimtmečio pabaiga parodė, jog nuolatinė (ilgalaikė) migracija stabilizavosi, išvykstančių ir atvykstančių į Lietuvą žmonių skaičius gerokai sumažėjo. Migracijos saldo priartėjo prie nulio.

Tarp imigrantų dominuoja lietuvių tautybės asmenys ir vadinami rusakalbiai – rusai, ukrainiečiai, baltarusiai. Rusakalbiai sudaro ir absoliučią emigrantų iš Lietuvos daugumą. Todėl nenuostabu, kad daugiausia emigrantų iš Lietuvos išvyksta į Rusiją. Emigracija (legali) į Vakarų nėra didelė, daugiausia emigruojama į JAV, Vokietiją, Izraelį.

Nuo 1992 m. Lietuvoje atsiranda naujas reiškinys – nelegalių migrantų tranzitas per Lietuvą. Nelegalių migrantų skaičius, sparčiai augęs iki 1997 m., šiuo metu yra ženkliai sumažėjęs. Pakito ir migrantų sudėtis: dešimtmečio pradžioje dominavo Azijos ir Vidurio Rytų šalių atstovai, o dešimtmečio pabaigoje vis daugiau sulaikoma nelegalių iš NVS šalių. Be to, kaip rodo tyrimai, Lietuva iš tranzito šalies tampa nelegalių migrantų tikslo šalimi.

Nuo 1997 m. Lietuvoje atsiranda dar viena migrantų kategorija – pabėgėliai ir prieglobsčio prašytojai, t. y. asmenys, kurie dėl pagrįsto pavojaus jų laisvei ar gyvybei

yra priversti palikti gimtąją šalį ir ieškoti pagalbos svetur. Didžiąją dalį tokių migrantų Lietuvoje sudaro Azijos šalių gyventojai. Tačiau, kaip rodo praktika, tik nedaugelis prieglobsčio prašytojų atitinka pabėgėlio kategoriją, neretai prieglobsčio prašoma dėl ekonominių priežasčių.

Didžioji dalis Lietuvos gyventojų migracijos, ir ypač trumpalaikės išvykos į užsienio šalis, taip pat vyksta dėl ekonominių priežasčių. Tikslių duomenų apie darbo migraciją iš Lietuvos nėra, tačiau įvairūs netiesioginiai vertinimai rodo, kad šios migracijos mastas yra tikrai didelis. Šią migraciją skatina gana plati migrantų verbavimo infrastruktūra bei pozityvi visuomenės nuomonė net apie nelegalų darbą užsienyje. Todėl nenuostabu, kad ir migracijos potencialas gan didelis – beveik trečdalis Lietuvos gyventojų norėtų emigruoti ar išvykti padirbėti į užsienį. Ypatingai ryškios migracinės jaunimo nuostatos. Ar jos realizuosis, priklausys nuo daugelio veiksnių – tarpininkų darbo efektyvumo, neformalių migracijos tinklų plėtotės ir t. t. Tačiau lemiamas vaidmuo tenka Lietuvos socialinei-ekonominei raidai.

#### LITERATŪRA

- Demografijos metraštis. Įvairių metų leidiniai. Statistikos departamentas prie Lietuvos Respublikos vyriausybės, Vilnius.
- Lietuvos gyventojai, (1994). Vilnius.
- Sipavičienė A. (ed.), (1997). International migration in Lithuania: causes, consequences, strategy. Vilnius.
- Sipavičienė A., (1995). Ethnic minorities in the Baltic states: integration versus emigration. In: Demographic changes and population policy in Lithuania, Vilnius.
- Sipavičienė A., (1997). Nelegalių migrantų tranzitas per Lietuvą. Vilnius.
- Stankūnienė V., P. Adlys, M. Baublytė, V. Eidukienė, (1998). Lietuvos gyventojų prognozės. 2000-2020. Vilnius.
- Stankūnienė V., V. Eidukienė, (1999) Demographic changes in the Baltic States during the period of transition. *Revue Baltique*, vol. 13, Vilnius.
- The Baltic route: the trafficking of migrants through Lithuania, (1997). IOM, Budapest and Geneva.
- Trafficking in women and prostitution in the Baltic States: legal and social aspects, (2001). IOM, Helsinki.
- Tureikytė D., A. Sipavičienė, (2000). Nelegali migracija Lietuvoje: retrospektyva ir šių dienų problema. Vilnius.

## 5.1 priedas

**Migrantai pagal tautybę 1990-2000 m.**  
(absoliučiais skaičiais)

Metai	Iš viso	Lietu- viai	Rusai	Balta- rusiai	Ukrai- niečiai	Lenkai	Žydai	Kiti
<b>Imigracija</b>								
1990	14744	3407	6294	1102	2034	1504	135	268
1991	11828	2998	5121	761	1190	849	110	799
1992	6640	2266	2667	437	525	357	39	349
1993	2850	1184	992	152	146	185	16	175
1994	1664	551	593	128	101	98	17	176
1995	2020	543	829	150	127	91	32	248
1996	3025	1009	1079	154	238	144	19	382
1997	2536	885	876	143	165	124	28	315
1998	2706	862	910	186	186	131	22	409
1999	2673	805	885	136	185	113	10	539
2000	1510	666	326	30	74	69	7	338
<b>Emigracija</b>								
1990	23592	1887	12273	1859	2727	1019	2683	1144
1991	20703	1725	10409	2304	2237	1664	1210	1154
1992	28855	1726	16380	3528	3862	1230	676	1453
1993	15990	723	9423	1668	2403	476	414	883
1994	4246	329	2145	358	373	183	334	524
1995	3773	350	1942	246	293	124	274	544
1996	3940	328	1790	268	414	105	272	763
1997	2457	299	1099	177	153	111	234	384
1998	2130	295	827	196	126	100	109	477
1999	1369	231	470	118	71	53	106	320
2000	2616	795	787	185	122	112	131	484
<b>Migracijos saldo</b>								
1990	-8848	1520	-5979	-757	-693	485	-2548	-876
1991	-8875	1273	-5288	-1543	-1047	-815	-1100	-355
1992	-22215	540	-13713	-3091	-3337	-873	-637	-1104
1993	-13140	461	-8431	-1516	-2257	-291	-398	-708
1994	-2582	222	-1552	-230	-272	-85	-317	-348
1995	-1753	193	-1113	-96	-166	-33	-242	-296
1996	-915	681	-711	-114	-176	39	-253	-381
1997	79	586	-223	-31	12	13	-206	-72
1998	576	567	83	-10	60	31	-87	-68
1999	1310	574	415	18	114	60	-96	225
2000	-1106	-129	-461	-155	-48	-43	-124	-2066

Šaltiniai: Demografijos, 2001; Lietuvos, 1990.



## 5.2 priedas

## Nelegalūs migrantai, apgyvendinti Pabradės užsieniečių registracijos centre

1992–2000 m.\*

(absoliučiais skaičiais)

Migrantų kilmės šalys	1992	1993	1994	1995	1996	1997	1998	1999	2000
Afganistanas	3	5	40	252	201	222	99	129	36
Armėnija	-	-	-	-	-	1	6	7	5
Angola	-	-	-	-	-	-	1	-	-
Azerbaidžanas	-	-	-	-	-	2	9	8	21
Bangladešas	46	2	21	116	142	233	89	16	-
Baltarusija	-	-	-	-	-	-	3	32	38
Estija	-	-	-	-	-	-	1	2	-
Indija	4	2	290	321	158	204	103	11	6
Irakas	10	2	1	125	28	33	3	4	2
Iranas	3	-	-	6	2	5	-	-	-
Jordanija	-	-	-	-	-	-	1	1	-
Jugoslavija	-	-	-	-	-	1	-	-	-
Kazachstanas	-	-	-	-	-	-	1	2	-
Kinija	-	11	5	-	24	241	5	-	2
Kirgizija	-	-	-	-	-	1	-	-	-
Kongas	-	-	-	-	-	-	-	2	-
Latvija	-	-	-	-	-	-	1	-	8
Libanas	77	6	-	4	5	8	1	7	3
Marokas	-	-	-	-	-	-	-	1	-
Moldova	-	-	-	-	-	-	-	1	11
Nepalas	-	-	7	1	-	8	3	-	-
Nigerija	-	-	-	1	-	-	2	2	-
Pakistanas	58	42	72	216	80	237	102	30	14
Palestina	-	-	-	5	1	11	-	-	-
Rusija	-	-	-	-	-	7	8	29	140
Siera Leonė	-	-	-	-	-	-	1	-	-
Sirija	-	-	-	-	-	-	4	-	-
Somalis	10	-	-	48	4	31	14	1	-
Sudanas	-	-	-	-	-	-	3	-	-
Šri Lanka	13	21	158	231	240	265	16	6	2
Šveicarija	-	-	-	-	-	1	-	-	-
Tadžikistanas	-	-	-	-	-	-	1	3	1
Turkija	13	6	20	4	1	6	7	-	-
Turkmėnistanas	-	-	-	-	-	2	-	1	3
Ukraina	-	-	-	-	-	1	10	10	15
Uzbekistanas	-	-	-	-	-	-	-	2	1
Vietnamas	36	22	4	-	-	15	41	42	37
Kitos	-	-	-	1	2	-	2	-	11
<b>Iš viso</b>	<b>273</b>	<b>119</b>	<b>620</b>	<b>1355</b>	<b>886</b>	<b>1535</b>	<b>537</b>	<b>349</b>	<b>356</b>

Šaltiniai: A. Sipavičienė, D. Tureikytė, 2000; Sienos apsaugos tarnybos prie LR VRM duomenys.

\* Iki 1997 m. sulaikyti nelegalūs migrantai buvo laikomi įvairiose institucijose. Nuo 1997 m. visi perduodami į Pabradės URC

## 5.3 priedas

**Deportuoti Lietuvos piliečiai pagal šalis**  
(absoliučiais skaičiais)

Šalys	2000 01 01 – 2000 12 31				2001 01 01 – 2001 12 -31
	Iš viso	Vyrai	Moterys	Lytis nenuro- dyta	Iš viso
<b>Kaimyninės šalys</b>	328	233	90	5	358
Baltarusija	147	106	39	2	172
Latvija	95	70	24	1	100
Lenkija	26	12	14	-	49
Rusija	60	45	13	2	37
<b>Kitos šalys</b>	3170	2242	879	49	3725
Jungtinė karalystė	1351	913	427	11	1275
Vokietija	688	445	222	21	946
Švedija	412	378	34	-	288
Norvegija	152	133	19	-	255
Danija	151	115	35	1	237
Nyderlandai	126	59	67	-	177
Suomija	47	21	10	16	48
Belgija	43	40	3	-	33
Graikija	37	16	21	-	8
Šveicarija	23	21	2	-	71
Austrija	16	11	5	-	22
Airija	14	13	1	-	72
Prancūzija	13	12	1	-	29
Italija	13	5	8	-	10
Ispanija	10	8	2	-	63
JAV	10	9	1	-	35
Izraelis	8	2	6	-	78
Čekijos Respublika	8	7	1	-	28
Kitos	48	34	14	-	50

Šaltinis: Sienos apsaugos tarnybos prie VRM duomenys.