

6

SKYRIUS

UŽIMTUMAS

Dviejų gyventojų surašymų tarpsnyje Lietuvos darbo rinkoje vyko ypatingai ryškūs pokyčiai. Iš šalies, kuriai būdingas komandinės ekonomikos gyventojų užimtumas, Lietuva tapo pereinamojo laikotarpio darbo rinkos šalimi, kuriai tenka spręsti aktualėjančias augančio nedarbo problemas. Užimtumas ir nedarbas yra ypatingai svarbios Lietuvos gyventojų kokybinės charakteristikos – nuo jų labiausiai priklauso žmonių gerovė. Todėl šiame leidinio skyriuje analizuojamos gyventojų užimtumo ir nedarbo tendencijos mūsų šalyje. Daugiausia dėmesio jame skirta atskirų socialinių demografinių gyventojų grupių padėties pokyčiams darbo rinkoje.

Reikia pabrėžti, kad nors daug užimtumo sferos procesų, vykstančių Lietuvoje, yra panašūs į procesus, vykstančius Rytų ir Vidurio Europos bei ES šalyse, bet jie turi ir skirtumų. Pažymėtina, kad šių procesų kiekybinės išraiškos tendencijos panašios į tendencijas ES šalyse, bet jų priežastys ir pasekmės skirtingos (pvz., užimtumo pramonėje sumažėjimas). Ši Lietuvos gyventojų užimtumo ir nedarbo tendencijų apžvalga – tai bandymas objektyviai įvertinti padėtį bei procesus, vykusius praėjusiame dešimtmetyje. Lietuvoje, kaip ir ES šalyse, užimtumui kiekvienais metais skiriama vis daugiau dėmesio. Tai verčia daryti nuolat aštrėjanti nedarbo problema – įvairių valstybinių institucijų pastangos pagerinti padėtį darbo rinkoje kol kas neduoda laukiamų rezultatų.

Politinės ir socialinės permainos Lietuvoje bei ūkio transformavimas rinkos ekonomikos link padarė labai didelę įtaką užimtumui ir situacijai darbo rinkoje. Kalbant apie užimtumą Lietuvoje, pastebėta, kad transformacijos metu pasikeitė visi jį charakterizuojantys rodikliai (bendras užimtųjų skaičius, užimtųjų sudėtis, užimtumo lygiai, darbo apmokėjimas ir pan.), atsirado naujų reiškinių (nedarbas, paslėptasis nedarbas, paslėptasis užimtumas) ir susiformavo darbo rinkos administravimo institucijų sistema. Būtina pabrėžti, jog dėl objektyvių priežasčių skyriuje naudojami duomenys dažniausiai neapima viso praėjusio dešimtmečio (trūksta statistinės informacijos, kai kurie rodikliai nepalyginami dėl skirtingos jų skaičiavimo metodikos ir pan.). Tačiau manome, jog ši aplinkybė nėra labai reikšminga nustatant bendrąsias darbo rinkos raidos tendencijas.

6.1. GYVENTOJŲ UŽIMTUMO POKYČIŲ BRUOŽAI 1990-2000 m.

Bet kokie ekonominio mechanizmo pokyčiai tiesiogiai ar netiesiogiai sukelia demografinių procesų bei gyventojų užimtumo pokyčius. Kadangi 1990-2000 m. ūkio transformacija Lietuvoje buvo labai plati ir intensyvi, tai radikaliai keitėsi ir užimtumas. Jo pokyčius 1990-2000 m. charakterizuoja tokie procesai:

- bendro gyventojų užimtumo sumažėjimas;
- ženklus užimtumo privačiame sektoriuje padidėjimas;
- užimtumo materialinėje gamybos sferoje sumažėjimas;
- didelis užimtumas žemės ūkyje;
- nedarbo augimas;
- neoficialiojo užimtumo atsiradimas ir padidėjimas (iki 1996 m.);
- švytuoklinės darbo migracijos sumažėjimas;
- išorinės darbo migracijos krypčių pasikeitimas (iš rytų į vakarus);
- socialinio draudimo įmokas mokančių asmenų skaičiaus sumažėjimas (ypač dirbančių žemės ūkyje);
- konfliktų darbo santykių sferoje padidėjimas (ypač dėl darbo apmokėjimo);
- valstybės vaidmens sumažėjimas užimtumo ir darbo aplinkos reguliavimo sferoje;
- socialinės-ekonominės pagalbos sistemos asmenims, netekusiems darbo, susiformavimas.

Pastaraisiais metais situaciją darbo rinkoje veikė Rusijos ekonominės krizės pasekmės, finansinė krizė šalyje, darbo vietų mažinimas valstybiniame sektoriuje, padidėjęs bankrutuojančių įmonių skaičius, finansinių išteklių stoka įmonėse. Daug žmonių netenka darbo dėl privatizacijos proceso. Dalis be darbo likusių žmonių kreipiasi į darbo biržas. Todėl būgštaujama, jog teritorinės darbo biržos tokio nedarbo šuolio gali neatlaikyti.

1990-2000 m. Lietuvoje iš pagrindų pasikeitė padėtis darbo rinkoje. Be teigiamų pokyčių (sumažėjo perteklinis užimtumas, išaugo darbo produktyvumas, sumažėjo rankų darbas ir kt.), labai pastebimi tapo ir neigiami (išaugo nedarbas, laikinai padidėjo užimtumas žemės ūkyje, atsirado neoficialusis užimtumas, sumažėjo užimtumo garantijos ir pan.). Buvo manoma, kad 1997-1998 m. padėtis darbo rinkoje stabilizavosi, bet 1999-2000 m. vėl pradėjo mažėti užimtumas ir augti nedarbas. XXI amžių Lietuva sutiko su įtempta padėtimi darbo rinkoje ir aukščiausiu nuo 1990 m. nedarbo lygiu.

6.2. PAGRINDINIŲ DARBO RINKOS RODIKLIŲ KITIMO TENDENCIJOS

Pereinant į rinkos ekonomiką gyventojų užimtumas Lietuvoje pradėjo sparčiai mažėti. Šio reiškinio pasekmė – nedarbo didėjimas. Apie neigiamą ūkio transformacijos įtaką gyventojų užimtumui galima spręsti iš žemiau pateiktų skaičių. 100-ui darbingo amžiaus gyventojų 1990 m. teko 88 dirbantieji, 2000 m. – 74. Sparčiausiai užimtųjų skaičius mažėjo 1993-1995 m., kiek lėčiau – 1991-1992 m. Santykinės užimtųjų skaičiaus stabilizacijos

laikotarpis prasidėjo 1996 m. ir tęsėsi iki 2000-ųjų. Šis skaičius iki 2000 m. buvo stabilus nepaisant spartaus nedarbo augimo (6.1 lentelė). Tačiau palyginti su 1999-aisiais, 2000 m. ir 1999 m. padėtis pasikeitė – užimtųjų skaičius sumažėjo 3,0 proc.

6.1 lentelė

Gyventojų užimtumo ir nedarbo rodikliai Lietuvoje (metiniai vidurkiai)*

Metai	Darbo jėga (tūkst.)	Iš jų (tūkst.)		Bedarbiai (tūkst.)		Bendras nedarbo lygis (proc.)
		Užimtieji	Bedarbiai**	Vyrai	Moterys	
1990	1852,7	1852,7	-	-	-	-
1991	1902,8	1897,6	5,2	0,3
1992	1879,3	1855,2	24,1	1,3
1993	1859,3	1778,2	81,1	45,3	35,8	4,4
1994	1740,7	1675,0	65,7	31,2	34,5	3,8
1995	1725,6	1643,6	109,0	49,4	59,6	6,1
1996	1783,5	1659,0	124,5	57,0	67,5	7,1
1997	1773,7	1669,2	104,5	48,9	55,6	5,9
1998	1769,8	1656,1	113,7	55,6	58,1	6,4
1999	1796,2	1647,5	148,7	76,8	71,9	8,3
2000	1802,5***	1597,5***	204,9	111,6	93,3	11,5

* Lentelė sudaryta remiantis Statistikos departamentu priėmtais LR Vyriausybės duomenimis.

** Lietuvos darbo biržos duomenys.

*** Išankstinis vertinimas.

Šaltiniai: Darbo rinka ir gyventojų užimtumas 1995-1999. Statistikos departamentas prie LR Vyriausybės. Vilnius, 2000; Lietuvos ekonominė ir socialinė raida. Statistikos departamentas prie LR Vyriausybės. 2000, Nr. 12.

Iki 1999 m. vidurio registruoto nedarbo poveikis darbo rinkai buvo nelabai didelis. Dar 1997 m. viduryje vidutinis metinis nedarbo lygis siekė tik 6,4 proc., nedaug teviršydamas natūralios nedarbo normos ribą. Tačiau dėl užsitęsusios ekonominės krizės pasekmių 1998 m. pabaigoje reali situacija ėmė blogėti ypatingai sparčiai. Nuvilnijus įmonių bankrotų bangai, registruoto nedarbo lygis 1999 m. liepos – 2001 m. sausio mėn. padidėjo nuo 7,5 iki 13,2 proc., 2001 m. vasario pradžioje pasiekdamas aukščiausią tašką nuo pat Nepriklausomybės atkūrimo. Vėliau nedarbo lygis sezoninių svyravimų dėka šiek tiek sumažėjo (2001 m. lapkričio 1 d. buvo 12 proc.), o rudenį išliko pakankamai stabilus.

Išaugus nedarbui, didėjo ir jo lygio teritorinė diferenciacija. Lietuvos darbo biržos duomenimis, mažiausiai bedarbių 2001 m. pradžioje buvo Prienų rajone (6,2 proc.), daugiausia – Druskininkuose (27 proc.) ir Akmenės rajone (24 proc.). Visose teritorinių darbo biržų (TDB) aptarnavimo zonose nedarbo lygis 2000 m. augo.

Pastaraisiais metais Lietuvos darbo rinkai būdinga:

- paspartėjęs darbo rinkos legalizacijos procesas (į darbo biržas kreipiasi vis daugiau nedarbingų asmenų, anksčiau dirbusių nelegaliai);
- vis daugiau bedarbių darbdaviai įdarbina laikinai (pagal terminuotas darbo sutartis), užuot suteikę jiems nuolatinį darbą (taigi buvusių bedarbių užimtumas įgauna epizodinį pobūdį);

- Lietuvoje, kaip ir ES šalyse, auga aukštąjį išsimokslinimą turinčių specialistų bei kvalifikuotų darbininkų poreikis ir mažėja nekvalifikuotų darbininkų bei vidurinės grandies specialistų poreikis.

Pagal “Gallup International” bendrovių atliktą tyrimą, skirtingai negu daugelio Europos šalių gyventojai, Lietuvos žmonės į darbo vietų paieškos galimybes 2000 m. žiūrėjo itin pesimistiškai. Tik 19 proc. jų mano, jog darbą galėtų susirasti greitai, 65 proc. mano, kad ieškotų ilgai, 3 proc. visai neieškotų (Lietuvos, 2000).

6.3. GYVENTOJŲ UŽIMTUMAS IR EKONOMINIS AKTYVUMAS PAGAL LYTĮ

Gyventojų užimtumas ir ekonominis aktyvumas pagal lytį Lietuvoje kito labai nevienodai. Darbo jėgos tyrimų duomenys rodo bendrą gyventojų užimtumo (ekonominio aktyvumo) lygio mažėjimą. Šią tendenciją 1997-2000 m. lėmė vyrų ekonominio aktyvumo mažėjimas. Tuo tarpu užimtumo (ekonominio aktyvumo) atžvilgiu moterų padėtis darbo rinkoje gerėjo, nepaisant to, jog bendro nedarbo lygis, darbo biržos duomenimis, augo itin sparčiai. Bendras ekonominio aktyvumo lygis Lietuvoje beveik nepakito. Aptariamuoju laikotarpiu jis svyravo maždaug nuo 60 iki 62 proc. (6.2 lentelė). Tačiau už šių svyravimų slypi gana ženklūs ekonominio aktyvumo pokyčiai įvairiose gyventojų amžiaus grupėse. Jaunimo iki 25 metų amžiaus grupėje jis mažėja ypatingai sparčiai, o tarp pagyvenusių žmonių pamažu auga. Charakteringa tai, jog vis daugiau pagyvenusių asmenų stengiasi išsilaikyti darbo rinkoje.

Vyrų ekonominis aktyvumas vis dar aukštesnis negu moterų. Tačiau pastebima šių rodiklių panašėjimo tendencija (6.3 lentelė). Gyventojų ekonominis aktyvumas labai priklauso nuo jų užimtumo. Moterų užimtumas Lietuvoje nuo XX a. vidurio buvo palyginti didelis. 1989 m. moterys sudarė 48 proc. visų užimtųjų, 1994 m. šis rodiklis padidėjo iki 50 proc., vėliau kiek sumažėjo (1997 m. iki 49 proc.), tačiau 2000 m. vėl pasiekė 50 proc. ribą. Tačiau moterų santykinai gerokai daugiau yra ekonomiškai neaktyvių. Ypatingai ryškus šis perversnis vyresnio amžiaus grupėse. Todėl bendras moterų užimtumo (ekonominio aktyvumo) lygis žemesnis nei vyrų.

Blogesnes jaunesnio amžiaus moterų užimtumo galimybes lėmė tai, jog privačių įmonių ir įstaigų darbdaviai dažnai nesudaro palankių sąlygų moterims derinti gimdymą ir vaiko auginimą su darbu. 1993-1995 m. pagal Valstybinės darbo inspekcijos informaciją kai kurių privačių (dažniausiai nedidelių) įmonių darbdaviai įrašydavo į jaunų moterų darbo sutartis, kad jos įdarbinamos iki nėštumo; kitais žodžiais, moteriai pradėjus lauktis, ji buvo atleidžiama iš darbo. Vėlesniais metais apie tokius atvejus Valstybinė darbo inspekcija neinformavo.

Sparčiausiai kyla jaunų, iki 30 metų amžiaus, gyventojų užimtumo lygį rodanti kreivės dalis. Toliau užimtumo lygis stabilizuojasi ir pradeda mažėti priešpensinio amžiaus grupėse (6.1 pav.). Labai kreivė krinta pensinio amžiaus grupėse. Tiek jaunų, tiek pagyvenusių ir senų vyrų užimtumo lygis atitinkamose amžiaus grupėse didesnis nei moterų.

6.2 lentelė

Darbo jėgos aktyvumo lygis pagal amžiaus grupes ir lytį (procentais)

Amžiaus grupės	1997	1998	1999	2000
Iš viso				
Iš viso	61,5	61,7	61,9	60,4
14-19	21,4	17,8	16,2	12,3
20-24	70,9	69,4	69,2	63,8
25-29	85,5	89,1	89,7	88,4
30-34	87,3	90,6	92,7	88,1
35-39	91,5	92,4	93,7	88,7
40-44	94,7	94,3	95,1	91,3
45-49	93,7	93,4	91,8	89,1
50-54	84,0	86,5	90,2	87,0
55-59	58,7	60,6	62,7	62,8
60-64	25,0	24,1	26,0	27,0
65-69	9,2	10,0	9,5	12,9
70+	5,2	4,3	3,3	5,2
Vyrai				
Iš viso	70,3	69,6	69,2	67,1
14-19	27,5	22,0	19,0	16,6
20-24	82,8	78,8	78,0	71,5
25-29	93,2	93,3	93,8	90,5
30-34	90,4	94,2	95,1	91,2
35-39	94,0	94,3	93,4	89,3
40-44	96,1	93,1	96,2	91,8
45-49	91,0	93,4	89,4	89,1
50-54	87,2	88,3	90,6	86,1
55-59	80,9	81,1	84,6	75,9
60-64	36,5	36,4	37,9	39,3
65-69	11,8	14,6	12,8	16,0
70+	8,9	7,4	6,6	8,1
Moterys				
Iš viso	53,9	54,9	55,7	54,8
14-19	15,1	13,5	13,3	7,9
20-24	58,9	59,9	60,2	56,0
25-29	77,4	84,7	85,4	86,3
30-34	84,0	86,8	90,2	84,9
35-39	89,1	90,5	93,9	88,0
40-44	93,3	95,5	94,1	90,9
45-49	96,1	93,5	94,0	89,2
50-54	81,3	85,0	89,8	87,8
55-59	41,3	44,4	45,3	52,5
60-64	16,7	15,2	17,4	18,1
65-69	7,5	7,1	7,4	10,8
70+	3,9	2,9	1,8	3,8

Šaltiniai: Darbo jėga, užimtumas ir nedarbas (darbo jėgos tyrimų duomenys) 1997-1999. Vilnius, 2000; Lietuvos ekonominė ir socialinė raida. Statistikos departamentas prie LR Vyriausybės. 2001, Nr.1.

6.3 lentelė

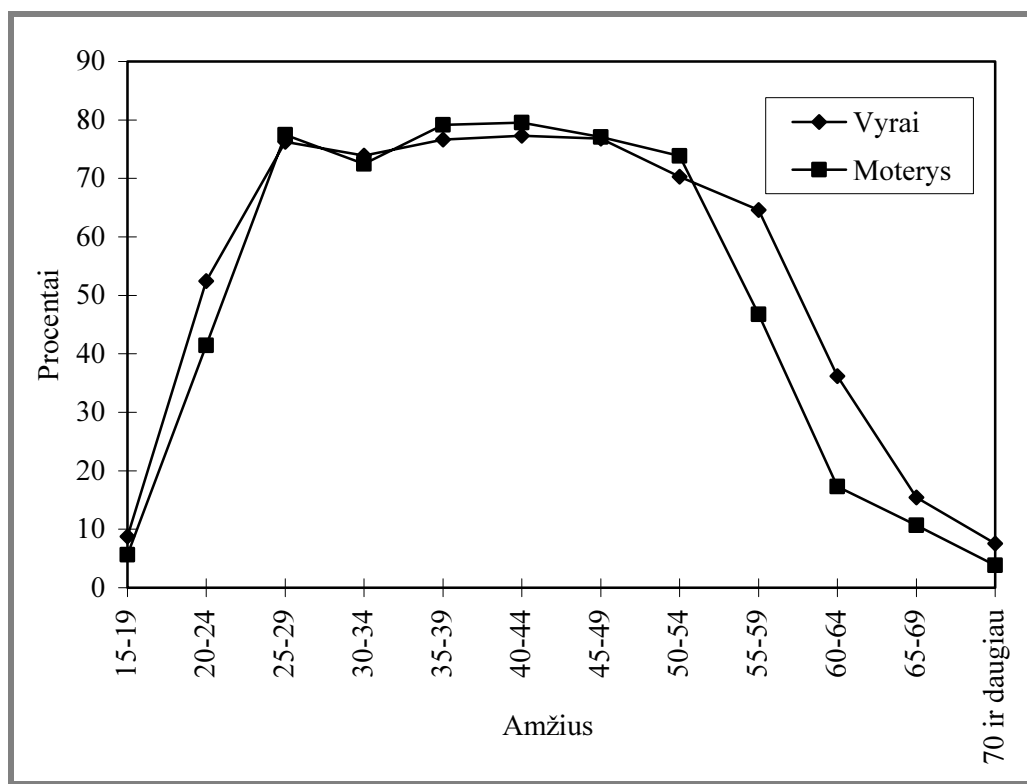
Užimtumo lygis pagal lytį (procentais)

	1997	1998	1999	2000
Iš viso	52,8	53,5	53,2	51,2
Vyrai	60,3	59,6	58,4	55,5
Moterys	46,4	48,2	48,7	47,5

Šaltiniai: Darbo jėga, užimtumas ir nedarbas (darbo jėgos tyrimų duomenys) 1997-1999. Vilnius, 2000; Lietuvos ekonominė ir socialinė raida. Statistikos departamentas prie LR Vyriausybės. 2001, Nr.1.

6.1 pav.

Gyventojų užimtumo lygių amžiaus grupėse pagal lytį 2000 m.



Šaltinis: Darbo jėgos tyrimų duomenys.

Pastarieji metai gyventojų užimtumui Lietuvoje buvo ypatingai nepalankūs. 1997-2000 m. darbdavių sumažėjo daugiau nei du kartus. Jų dalis tarp užimtųjų sumažėjo nuo 4 iki 2 proc. (6.4 lentelė). Pakankamai stabili išliko samdomųjų darbuotojų dalis (apie 79 proc.), nors absoliutus jų skaičius sumažėjo daugiau nei 60 tūkst. Taigi samdomąjį darbą dirba keturi penktadaliai užimtųjų, nesamdomąjį – vienas penktadalis. Nesant palankių sąlygų smulkiąjam verslui, labai lėtai auga sau dirbančiųjų skaičius – aptariamuoju laikotarpiu jis padidėjo vos 0,6 procentinio punkto (nuo 14,2 iki 14,8 proc.).

6.4 lentelė

Užimti gyventojai pagal užimtumo statusą

	1997	1998	1999	2000
Tūkstančiais				
Iš viso	1570,7	1597,6	1598,4	1517,8
Darbdaviai	62,6	57,4	32,6	29,1
Samdomieji	1226,4	1251,6	1265,8	1203,5
Dirbantys sau	224,2	217,8	226,6	224,2
Padedantys šeimos nariai	56,9	67,2	68,4	55,4
Kiti	0,6	3,5	5,0	5,6
Procentais				
Iš viso	100,0	100,0	100,0	100,0
Darbdaviai	4,0	3,6	2,0	1,9
Samdomieji	78,1	78,3	79,2	79,3
Dirbantys sau	14,3	13,6	14,2	14,8
Padedantys šeimos nariai	3,6	4,2	4,3	3,6
Kiti	0,0	0,2	0,3	0,4

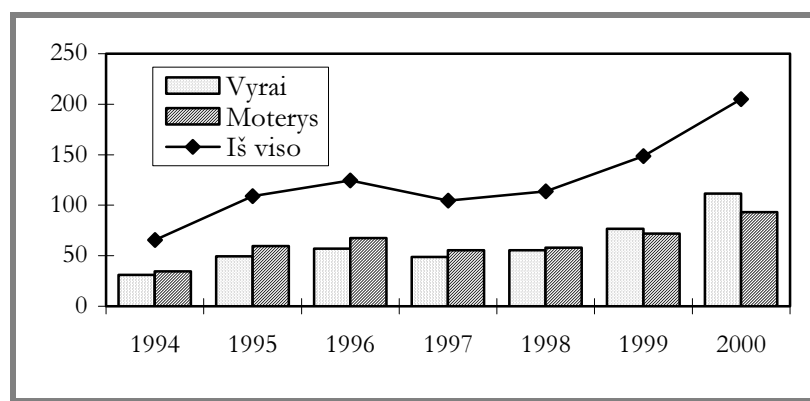
Šaltiniai: Darbo jėga, užimtumas ir nedarbas (darbo jėgos tyrimų duomenys) 1997-1999. Vilnius, 2000; Lietuvos ekonominė ir socialinė raida. Statistikos departamentas prie LR Vyriausybės. 2001, Nr.1.

6.4. BEDARBIŲ DEMOGRAFINĖS CHARAKTERISTIKOS

Išskirtinė darbo rinkos ypatybė – bedarbių vyrų dalies didėjimas. 1994-2000 m. ji išaugo nuo 47 iki 54 proc. Nepaisant to, darbo jėgos tyrimų duomenimis, vyrų užimtumas išlieka gerokai didesnis negu moterų. 2000 m. vyrų užimtumas siekė 55,5 proc., moterų – 47,5 proc. 6.2 pav. rodo, jog 1994-1998 m. bedarbių moterų buvo daugiau nei vyrų, o nuo 1999 m. bedarbių vyrų daugiau nei moterų. 2001 m. lapkričio 1 d. moterų dalis tarp bedarbių buvo 48,6 proc., vyrų – 51,4 proc.

6.2 pav.

Darbo rinkoje užsiregistravę bedarbiai pagal lytį (tūkstančiais)



Šaltiniai: Moterys ir vyrai Lietuvoje. Statistikos departamentas prie LR Vyriausybės. Vilnius, 2000; Veikla 2000 metais. Lietuvos darbo birža. Vilnius, 2001.

1994-1998 m. moterų nedarbo lygis augo sparčiau nei vyrų, o nuo 1999 m. – atvirkščiai (6.5 lentelė). 2000 m. labai išaugo nedarbo diferenciacija pagal lytį. Vyrų nedarbo lygis buvo 12,2 proc., moterų – 10,5 proc.

6.5 lentelė

Darbo biržoje užsiregistravusių bedarbių nedarbo lygis
(vidutinis metinis skaičius, procentais)

	1994	1995	1996	1997	1998	1999	2000
Iš viso	3,8	6,1	7,1	5,9	6,4	8,4	11,5
Moterys	3,8	6,4	7,7	6,3	6,6	8,2	10,5
Vyrai	3,8	5,8	6,6	5,6	6,2	8,5	12,2

Šaltiniai: Moterys ir vyrai Lietuvoje. Statistikos departamentas prie LR Vyriausybės. Vilnius, 2000; Veikla 2000 metais. Lietuvos darbo birža. Vilnius, 2001.

Amžiaus ir nedarbo trukmės požiūriu galima išskirti tris labiausiai socialiai pažeidžiamas TDB registruotų bedarbių grupes: jaunimas iki 24 metų, senyvo amžiaus (50 metų ir vyresni) asmenys bei ilgalaikiai bedarbiai.

1999-2000 m. Darbo ir socialinių tyrimų instituto atlikti tyrimai parodė: kadangi Lietuvoje nėra regioninės politikos, greitai didėja socialiniai ir ekonominiai skirtumai tarp įvairių gyventojų grupių, o tai didina socialinę įtampą visuomenėje ir riboja ūkio plėtrą. Todėl ypatingai naudingos Lietuvai turėtų būti jaunimo, senyvo (priešpensinio) amžiaus ir ilgalaikių bedarbių profesinio rengimo ir darbo motyvacijos didinimo priemonės. Šių trijų kontingentų padėties darbo rinkoje raidos tendencijas aptarsime plačiau.

Jaunimo nedarbas. Rinkos ekonomikos šalyse jaunimo nedarbas yra gerokai didesnis negu kitų amžiaus grupių. Darbo jėgos tyrimai rodo, jog Lietuvoje 15-24 metų jaunimo nedarbo lygis auga sparčiai: bendras nedarbo rodiklis, palyginus 1998 m. gegužės ir 2000 m. lapkričio mėn., padidėjo nuo 13,0 iki 16,1 proc., o jaunimo amžiaus grupėje – nuo 24,9 iki 31,0 proc. Nepaisant to, TDB vis daugiau registravosi pagyvenusių žmonių, mažėjo jaunų bedarbių dalis. Jaunų (iki 25 metų) bedarbių dalis 1993-2000 m. Lietuvoje sumažėjo nuo 23,4 iki 15,2 proc. (6.6 lentelė). Tai rodo geresnes jaunų žmonių konkurencijos darbo rinkoje galimybes palyginti su vyresniųjų kartų žmonėmis. Pastarasis kontingentas į darbo rinką pateko jau nepriklausomybės laikais.

6.6 lentelė

Darbo biržoje užsiregistravusių bedarbių pasiskirstymas šalyje pagal amžių
(metų pabaigoje, procentais)

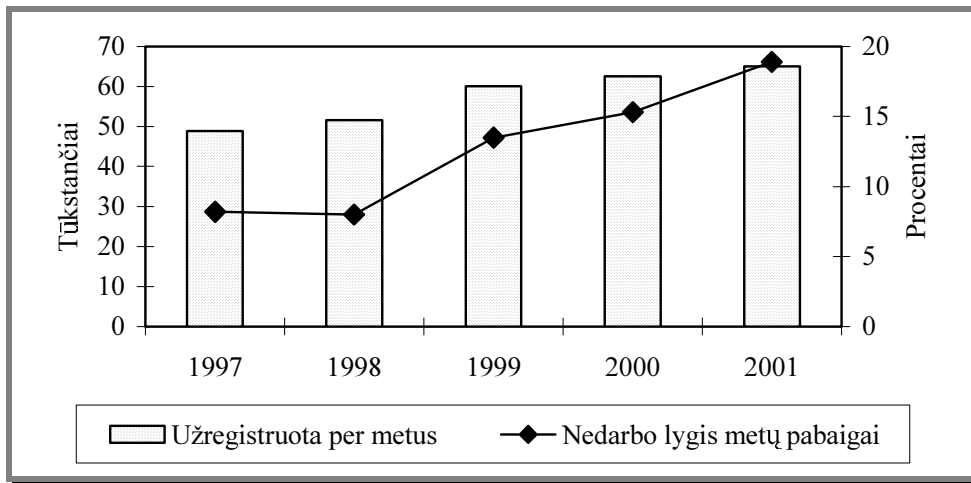
	1993	1994	1995	1996	1997	1998	1999	2000
Iš viso	100,0	100,0	100,0	100,0	100,0	100,0	100,0	100,0
Iki 19 metų	3,9	3,6	2,6	2,5	2,3	4,6	3,3	2,7
19-24	19,5	18,7	16,2	16,4	16,5	14,2	14,2	12,5
25-29	14,8	12,6	12,9	12,2	11,5	11,4	11,0	10,2
30-49	49,8	52,5	54,5	54,4	53,7	53,0	54,0	53,9
50-54	9,1	9,5	9,9	9,8	9,8	10,2	10,5	12,1
55-59	2,7	3,1	3,8	4,6	5,8	6,1	6,3	7,4
60 metų ir vyresni	0,1	0,1	0,1	0,2	0,3	0,5	0,7	1,1

Šaltiniai: Darbo rinka ir gyventojų užimtumas 1995-1999. Statistikos departamentas prie LR Vyriausybės. Vilnius, 2000; Lietuvos ekonominė ir socialinė raida. Statistikos departamentas prie LR Vyriausybės. 2000, Nr. 12.

Kitokios yra jaunų bedarbių skaičiaus ir nedarbo lygio dinamikos tendencijos. Lietuvos darbo biržos duomenimis, besikreipiančių į TDB jaunuolių iki 25 metų skaičius šalyje jau keletą metų didėja. 1997 m. jų kreipėsi 48,0 tūkst., o 2000 m. – 62,6 tūkst. (6.3 pav.). Jaunimo nedarbo lygis padidėjo nuo 8,0 proc. 1999 m. pradžioje iki 15,2 proc. 2001 metų pradžioje. Buvo prognozuojamas ir tolesnis jaunimo nedarbo lygio augimas (2001 m. lapkričio 1 d. žymiai sumažėjus jaunimo darbo jėgai, šis rodiklis išaugo net iki 18,9 proc.).

6.3 pav.

Jaunimo nedarbo dinamika



Šaltinis: Lietuvos darbo biržos duomenys.

Jaunimo nedarbą įvardinti kaip socialinę problemą nėra lengva. Patirtis rodo, jog nedarbas vis reikšmingesne socialine problema tampa žemesnį išsimokslinimą turintiems ir nekvalifikuotiems jauniems asmenims. Aukštąjį išsimokslinimą turinčių jaunuolių nedarbo problema yra gerokai "švelnesnė". Į bedarbių kategoriją darbo jėgos tyrimuose patenka aukštojo mokslo studijas tęsiantys bakalaurai, tačiau vargu ar juos galima laikyti tikraisiais bedarbiais. Daugelio jų pagrindinė veikla yra tolimesnės studijos, o darbo paieška – tik priemonė atsiradus galimybei įsitvirtinti darbo rinkoje. Be to, ką tik baigę mokslus oficialiai nedirbantys aukštųjų mokyklų absolventai neretai registruojasi TDB, susigundę jiems priklausančia bedarbio pašalpa.

Aktyvūs jaunuoliai, norintys dar besimokydami įsilieti į darbo rinką, dirbtinai išpučia nedarbo lygio rodiklį. Nerimą kelia tai, jog apie pusė TDB registruotų jaunų bedarbių neturi jokio profesinio pasirengimo (kur kas daugiau nei vidutiniškai tarp visų bedarbių). 2001 m. pradžioje tik 3 proc. jaunimo turėjo aukštąjį ir 8 proc. – aukštesnį išsimokslinimą (Pocius, 2000).

Apskritai jaunimo iki 25 metų amžiaus ekonominio aktyvumo (užimtumo) mažėjimas yra neigiamas reiškinys (žr. 2 lentelę). Iš kitos pusės, analizuojant jaunimo padėtį darbo rinkoje vertėtų atsižvelgti į vieną specifinę aplinkybę. Statistikos departamento duomenys iliustruoja šias pozityvias tendencijas: 1995-1996 ir 1999-2000 mokslo metais besimokančiųjų profesinėse mokyklose skaičius Lietuvoje padidėjo

nuo 49 iki 52 tūkst., aukštesniosiose – nuo 24 iki 38 tūkst., aukštosiose – nuo 54 iki 84 tūkst. Taigi bendras besimokančių ir specialybės siekiančių jaunuolių skaičius išaugo per 40 tūkst. (nuo 127 iki 174 tūkst.).

Nors jaunimas vis labiau siekia kuo greičiau įsitvirtinti darbo rinkoje, vis dėlto didesnė besimokančių jaunuolių dalis darbo rinkoje nedalyvauja. Deja, oficialių statistinių duomenų apie besimokančiųjų užimtumą neturime. Nėra abejonių, jog dirbančių studentų dalis Nepriklausomybės laikais turėjo išaugti, bet ne tiek, kad apskritai kompensuotų užimtumo sumažėjimą. Paradoksalu, tačiau būtent spartus besimokančiųjų skaičiaus padidėjimas gali sumažinti jaunimo užimtumą ir ekonominį aktyvumą darbo rinkoje (tai, mūsų nuomone, dabar ir vyksta). Gyvenimo kelio perspektyvos prasme toks laikinas konkrečios jaunimo kartos pasitraukimas iš darbo rinkos su kaupu turėtų kompensuotis ateityje, tai kartai įsiliejus į dirbančiųjų gretas. Tai labai svarbu siekiant aukštojo mokslo. Jaunimo elgsenoje darbo rinkos sąlygomis galima įžvelgti pozityvų stereotipą, kai galimybės dirbti mažai kvalifikuotą darbą aukojamos dėl svarbesnių strateginių tikslų – įsigyti paklausią specialybę ir tokiu būdu užsitikrinti galimybę įsidarbinti gerai apmokamoje, kvalifikuoto darbo vietoje. Be nedarbo padidėjimo, tai gali būti viena iš svarbesnių jaunimo užimtumo sumažėjimo priežasčių pastaraisiais metais.

Ilgesnės studijos siekiant aukštesnės kvalifikacijos sulėtina jaunimo integraciją į darbo rinką. Taigi į darbinę veiklą pagal įgytą specialybę įsijungia vyresnio amžiaus jaunimas. Ši su demografinio veiksnio poveikiu darbo rinkai susijusi tendencija būdinga išsivysčiusiems šalims. Aukštesnės kvalifikacijos darbuotojams paruošti reikia daugiau laiko. Mokymasis (ypač aukštojoje mokykloje) – tai kokybinė investicija į jaunimo ateitį. Pagal savo socialinę demografinę padėtį būtent jaunimas labiausiai susijęs su raidos darbo rinkoje perspektyvomis. Todėl tai išskirtinis (prioritetinis) darbo rinkos kontingentas.

Tačiau dar vis gajus ir negatyvus jaunimo elgsenos darbo rinkoje stereotipas, kai nesiekama įsigyti paklausios specialybės, pasitenkinama nekvalifikuotu darbu, gyvenama vien šia diena. Tokiems jauniems žmonėms būdinga pasyvi elgsena darbo rinkoje. Jie paprastai greitai papildoma bedarbių gretas. Neretai tokią jaunimo elgseną lemia įvairūs veiksniai: ūkio krizė, padidėję kvalifikaciniai reikalavimai darbo jėgai, išaugusi konkurencija darbo rinkoje, sunkios materialinės gyvenimo sąlygos, šeimyninės aplinkybės ir pan. Taigi jaunimo pasyvumas darbo rinkoje turi galias šaknis. Manome, jog pakankamai daug tokių žmonių dirba aukštesnės kvalifikacijos nereikalaujantį darbą smulkiojo žemės ūkio sektoriuje, kuris šiuolaikinio ūkio sąlygomis yra neproduktyvus. Taigi formalūs užimtumo svyravimai jaunimo amžiaus grupėje neatspindi kokybinių (kvalifikacinių) pokyčių potencialios darbo jėgos struktūroje.

Pagyvenę bedarbiai. Pagyvenusių žmonių padėtis darbo rinkoje yra labai sudėtinga. Pagyvenusiais laikysime 50 metų ir vyresnius asmenis. 1993 m. pabaigoje tik kas dešimtas Lietuvos darbo biržose užregistruotas bedarbis buvo pagyvenęs asmuo, o 2000 m. – kas penktas. Pagyvenusių bedarbių skaičius 1994–2000 m. išaugo net 6 kartus, tuo tarpu jaunų (iki 25 metų amžiaus) bedarbių – tik 2 kartus. Šį procesą greitina pensinio amžiaus ilginimas. Tačiau pakankamai svarbi problema ir gyventojų senėjimo įtaka darbo rinkai. Iš vienos pusės, tai mažina konkurenciją dar-

bo rinkoje, kadangi vis daugiau žmonių, sulaukę solidescnio amžiaus, priversti nutraukti darbinę veiklą. Tačiau iš kitos pusės, gyventojų senėjimas mažina gyventojų ekonominę aktyvumą, menkina darbuotojų teritorinio mobilumo ir perkvalifikavimo bei naujausių žinių įsisavinimo galimybes, didina išlaikytinių dalį; blogėja gyventojų sveikatos būklė. V. Beliavskio skaičiavimais, sensta ir darbo biržose užsiregistravę bedarbiai. Palyginus 1994 ir 1999 m., vidutinis bedarbių vyrų amžius padidėjo nuo 35,7 iki 37,5 metų, moterų – nuo 35,4 iki 37,4 metų (Pocius, 2000). Tai yra pakankamai daug, kadangi pokyčiai vyksta tik darbingo amžiaus intervalo ribose.

Kaip minėta anksčiau, pagyvenusių žmonių padėtis darbo rinkoje susijusi su pensinio amžiaus ilginimu. Reguluojamos pensinų amžių daugelis Vakarų šalių susiduria su rimtomis problemomis. 1997 m. paskelbtame ES komisijos pranešime “Europos sąjungos socialinės apsaugos tobulinimas ir modernizavimas” pabrėžiama, jog situacija, kurioje atsidūrė vyresnio amžiaus dirbantieji, smarkiai pasikeitė (Europos, 1997). Siekdamas sumažinti nedarbą, ypač sudaryti geresnes sąlygas jaunimui, daugelis Europos šalių mėgino sutrumpinti darbingą amžių. Įdiegta pakeitimų, kurių dėka buvo suteikta galimybė išeiti iš darbo nesulaukus pensinio amžiaus – invalidumo schemas, specialios pašalpos vyresniems dirbantiesiems, ankstyvos pensijos schemas arba pensijos, mokamos anksčiau dėl nedarbo. Per pastaruosius dvidešimt metų ženkliai sumažėjo vyrų darbo užmokestis vyresniems nei 55-erių. Iš kitos pusės, ilgėjant gyvenimo trukmei daugelis šalių mėgina įdiegti įvairias reformas – atidedamas pensinis amžius siekiant sumažinti krūvį valstybinėms pensijų schemoms. Paradoksalu, tačiau pereinamasis laikotarpis prarado lankstumą. Minėtame pranešime toliau pabrėžiama, “jog atsiradus galimybei anksčiau išeiti į pensiją pasikeitė dirbančiųjų lūkesčiai. Firmose, kuriose neinvestuojama į vyresnio amžiaus darbuotojų paruošimą arba jie nekeliami į aukštesnes pareigas, šie darbuotojai praranda akstiną ko nors siekti, ir dažnai žiūri į ankstyvą išėjimą į pensiją, kaip į geriausią arba vienintelę išeitį”. Dabar vykstančios permainos firmose, kuriose jaunesni darbuotojai pakeičia vyresnius, nėra nuoseklios. Kai kurie veiksniai rodo, kad jeigu ir toliau bus pastebima tendencija, kai pagyvenę (vyresni nei 50 metų) asmenys negali gauti darbo, tam tikri regionai pritrūks darbo jėgos. Norint išvengti rimtų problemų ir vystyti darbo rinką, reikėtų labiau stengtis, kad vyresnio amžiaus žmonės galėtų dirbti. Todėl reikalingi kardinalūs pokyčiai lankscios sistemos link, kurie padėtų pereinamajame laikotarpyje nuo darbingo iki pensinio amžiaus, siekiant sukurti valandinio darbo sistemą vyresnio amžiaus dirbantiesiems. Būtina rasti priemonių, kurios padėtų pratęsti vyresnių žmonių darbingą amžių.

Ilgalaikis nedarbas. Lietuvoje, kaip ir Vakarų Europos šalyse, ilgalaikiais bedarbiais paprastai laikomi asmenys, užsiregistravę darbo biržoje ilgiau nei vienerius metus. Dažniausiai tiek bendro bedarbių skaičiaus, tiek ilgalaikio nedarbo dinamikos tendencijos sutampa. Kuo aukštesnis bendro nedarbo lygis, tuo didesnė ilgalaikių bedarbių dalis. Faktiškai bendro nedarbo išaugimas per ilgesnį laikotarpį beveik visada sukelia ilgalaikio nedarbo padidėjimą. 1996-2000 m. ilgalaikių bedarbių dalis išaugo nuo 11,7 iki 27,4 proc. (6.7 lentelė). Tai bene labiausiai socialiai pažeidžiamas gyventojų sluoksnius Lietuvoje. Pastarasis rodiklis augo ir 2001 m. (lapkričio 1 d. ilgalaikių bedarbių dalis buvo net 32,2 proc.).

6.7 lentelė

Ilgalaikių bedarbių skaičiaus dinamika (metų pradžioje)

	1996*	1997	1998	1999	2000	2001
Ilgalaikių bedarbių skaičius (tūkst.)	6,7	11,3	15,2	15,2	25,7	62,0
Ilgalaikių bedarbių dalis (proc.)	11,7	10,3	12,6	12,4	14,5	27,4

* Be darbo biržoje užsiregistravusių nedirbančių asmenų, kurie 1996 m. neturėjo bedarbio statuso.

Šaltiniai: Lietuvos darbo rinka ir gyventojų užimtumo priemonės skaičiais. Lietuvos darbo birža. Vilnius, 1996; Veikla 2000 metais. Lietuvos darbo birža. Vilnius, 2001.

6.5. IŠSIMOKSLINIMAS IR PROFESINIS MOBILUMAS

Padėties darbo rinkoje pokyčiai nevienodai veikia skirtingo išsimokslinimo gyventojų grupes. Situacija yra gerokai palankesnė labiau išsimokslinusiems bei pasirengusiems darbo rinkai asmenims. Juk investicijos išsimokslinimui ir profesiniam ugdymui žmogaus socialinės raidos požiūriu atsiperka labiausiai. Ypač sudėtinga padėtis nekvalifikuotų asmenų grupėje. Jų dalis tarp bedarbių gerokai padidėjo. Augant darbo jėgos kvalifikacijos reikalavimams, neišvengiamai didėja praraja tarp aukštesniųjų išsimokslinimo (ypač aukštojo) grupių ir nekvalifikuotų asmenų. Juk daugiau nei trys iš dešimties bedarbių neturi jokios specialybės.

Žmonių su aukštuoju išsimokslinimu padėtis yra kur kas geresnė, negu kitų grupių atstovų. Darbo rinka iš esmės nėra labai prisotinta aukštąsias mokyklas baigusių specialistų, bet tai neišvengiamai kada nors įvyks, nes kol kas aukštąjį išsimokslinimą turinčių nedirbančiųjų tarp darbo biržose užsiregistravusių asmenų mažėja. Antai analizuojant darbo biržose užregistruotų bedarbių sudėtį pagal išsimokslinimą matome, kad mažiausią dalį joje sudarė žmonės, baigę aukštąsias mokyklas (1995-2000 m. – apie 5-7 proc.). Jų dalis 1993-2000 m. sumažėjo nuo 12 iki 4,5 proc. (6.8 lentelė).

6.8 lentelė

Darbo biržoje užsiregistravusių bedarbių sudėtis pagal išsimokslinimą
(metų pabaigoje, procentais)

	1992	1993	1994	1995	1996	1997	1998	1999	2000
Iš viso	100,0	100,0	100,0	100,0	100,0	100,0	100,0	100,0	100,0
Aukštasis	12,0	8,0	7,4	6,7	7,0	6,9	5,7	4,6	4,5
Aukštesnysis ir specialus vidurinis	18,0	18,0	19,0	19,0	19,5	17,8	16,8	16,2	16,1
Profesinis	48,0	48,4	45,7	47,9	44,7	37,7	34,4	45,1	45,7
Nekvalifikuoti	22,0	25,6	27,9	26,4	28,7	37,5	43,5	34,1	33,7

Šaltiniai: Darbo rinka ir gyventojų užimtumas 1995-1999. Statistikos departamentas prie LR Vyriausybės. Vilnius, 2000; Lietuvos ekonominė ir socialinė raida. Statistikos departamentas prie LR Vyriausybės. 2000, Nr. 12.

Profesinis mobilumas – būtina sąlyga žmonių išsimokslinimo (kvalifikacijos) lygiui kelti. Gyventojų profesinis mobilumas priklauso nuo to, kaip sėkmingai jie sugeba prisitaikyti prie nuolat kintančių rinkos reikalavimų. Todėl dirbantiems svarbu ugdyti darbinei veiklai reikalingus įgūdžius. Darbo biržose (ypač didžiųjų miestų) neretai susiformuoja tokia situacija, kai laisvos darbo vietos sparčiai neužpildomos dėl to, jog esama daug bedarbių (ypač tarp profesinį išsimokslinimą turinčių asmenų), kurių dabartinė kvalifikacija neatitinka darbdavių poreikių. Svarbu ne tik susirasti darbo vietą, dar svarbiau yra ją išlaikyti.

Tenka pripažinti, jog išaugus nedarbui bei padidėjus konkurencijai darbo rinkoje 1999 m. ir 2000 m. blogėjo darbo jėgos pasiūlos ir paklausos santykis. Tai reiškia, jog mažėjo darbo vietų ir daugėjo į jas pretenduojančių bedarbių. Darbdavių prognozės rodo (Lietuvos darbo biržos duomenys), jog šalies mastu daugiau darbo vietų panaikinama negu sukuriama. 1999 m. buvo numatyta likviduoti 23 tūkst. darbo vietų, sukurti 17 tūkst. 2000 m. – atitinkamai 48 ir 25 tūkst. Numatytų panaikinti darbo vietų skaičius turėjo padidėti daugiau kaip du kartus. TDB duomenimis, bedarbių pasirengimas darbo rinkai teritoriniu požiūriu skiriasi gana ženkliai. Įdomu, jog bene blogiausiai pasirengę Vilniaus TDB registruoti bedarbiai. Pasirengę darbo rinkai bedarbiai – paklausia profesiją arba veiklos praktiką turintys asmenys, kurių nedarbo trukmė neviršija 1 metų. 2000 m. viduryje Lietuvoje jų dalis siekė net 14,6 proc., o Vilniuje – tik 6,7 proc. (Darbo, 2000).

Ryškėja tam tikras profesinio pasirengimo disbalansas tarp atskirų teritorijų. Auga aukštai kvalifikuotų specialistų dalis didžiuosiuose miestuose ir mažėja rajonuose. Iš vienos pusės, jaunimui iš kaimo vietovių vis sunkiau yra įstoti į aukštąsias mokyklas, iš kitos pusės, po baigimo daugelis absolventų pasilieka dirbti didžiuosiuose miestuose, kur užimtumo galimybės ir darbo užmokesčiai yra kur kas geresni.

Sumažėjus užimtumo galimybėms, daug žmonių pradėjo dirbti ne pagal įgytą kvalifikaciją, todėl galima sakyti, kad Lietuvoje egzistuoja perteklinio išsimokslinimo (*over-education*) fenomenas. Iš kitos pusės, darbdaviai pažymi, kad specialistams dažnai trūksta gero užsienio kalbos mokėjimo, teisės, finansų ir ypač vadybos žinių. Daugelis vyresnio amžiaus specialistų buvo ruošiami dirbti darbų specializacijos aplinkoje, todėl naujomis sąlygomis jiems dažnai yra sunku atlikti daugiafunkcinį darbą.

6.6. NEOFICIALUSIS UŽIMTUMAS IR PASLĖPTASIS NEDARBAS

Neoficialusis užimtumas – labai paplitęs reiškinys Lietuvoje. Paprastai išskiriamos dvi jo formos: visiškas neoficialusis užimtumas ir dalinis neoficialusis užimtumas. Visiškas neoficialusis užimtumas – kai darbdavys darbo santykių neįformina juridškai ir nemoka socialinio draudimo įmokų bei atitinkamų mokesčių. Dalinis neoficialusis užimtumas yra tuomet, kai su darbuotoju sudaroma darbo sutartis, bet deklaruojama tik dalis jo darbinių pajamų. Galima konstatuoti, kad pagrindinės neoficialiojo užimtumo paplitimo mūsų šalyje priežastys – bendras gamybos lygio sumažėjimas, mažos įvairių gyventojų grupių pajamos (žemas darbo užmokestis), bankrutuojančios

įmonės ir jų gausėjimas, menkai išplėtotas oficialusis ekonomikos sektorius, nepakankama finansinė ir darbo kontrolė. Neoficialioji darbo rinka yra glaudžiai susijusi su savarankišku gyventojų užimtumu. Nepaisant visų neoficialiojo užimtumo blogybių, nevertėtų pamiršti, kad tai irgi darbo vietos smulkiajame ekonomikos sektoriuje. Jas reiktų laipsniškai integruoti į oficialiąją darbo rinką.

Apytikriai skaičiavimai rodo, jog iki 1994 m. vidurio visiškas neoficialusis užimtumas Lietuvoje augo, bet vėliau pradėjo ryškėti jo stabilizacijos ir mažėjimo požymiai. Pasiekęs maksimalią ribą 1994 m. II-III ketvirtyje (380 tūkst.), šis rodiklis sumažėjo iki 220 tūkst. 2000 m. Tačiau iš neoficialiojo užimtumo skaičiavimų rezultatų anaiptol negalima daryti išvados, jog šešėlinės ekonomikos apimtis (jos dalis BVP) paskutiniaisiais metais šalyje mažėja. Greičiausiai atviras (visiškas) neoficialusis užimtumas transformuojasi į paslėptąjį (dalinį). Gerokai sunkiau nuslėpti neoficialiai dirbančius darbuotojus negu dalį užimtų darbuotojų užmokesčio (Pocius, 1999).

Kitų Baltijos ir Rytų Europos šalių patirtis rodo, kad registruotas nedarbas ir darbo jėgos tyrimų duomenimis įvertintas nedarbas gali gerokai skirtis. Šį skirtumą lemia paslėptasis nedarbas. Darbo jėgos tyrimai rodo, jog didelė dalis laikančių save bedarbiais žmonių nėra užsiregistravę TDB. Registruotų bedarbių dalis Lietuvoje 1994-1996 m. sudarė apie vieną trečdalį visų bedarbių skaičiaus, o paslėptojo nedarbo – net du trečdalius. Paslėptojo nedarbo dalis bendrame skaičiuje 1994-2000 m. sumažėjo nuo 82 iki 24 proc.

6.9 lentelė

Registruoto ir paslėptojo nedarbo dinamika Lietuvoje

	Bedarbių skaičiaus rodikliai (tūkst.)			Paslėptojo nedarbo dalis (proc.)
	Iš viso *	Registruotas nedarbas**	Neregistruotas nedarbas	
1994 m. rugsėjis	347	61,3	286	82
1995 m. rugsėjis	347	107,4	240	69
1996 m. rugsėjis	317	112,5	205	65
1997 m. rugsėjis	256	99,1	157	62
1998 m. gegužė	262	110,2	152	58
1998m. lapkritis	256	114,5	141	55
1999 m. gegužė	245	138,4	107	44
1999m. lapkritis	282	168,9	113	40
2000m. gegužė	267	195,7	71	27
2000m. lapkritis	285	217,4	68	24

* Darbo jėgos tyrimų duomenys.

**Darbo biržos duomenys.

IŠVADOS

Lietuvoje vykstanti ekonominė ir socialinė transformacija padarė įtaką darbo rinkos vystymuisi. Darbo rinka vystėsi pertvarkant ekonomiką, gilėjant privatizacijos procesams, atsirandant rinkos ekonominiams mechanizms ir naujiems darbo santy-

kiams. Aktyvi socialinė ir ekonominė transformacija nulėmė naujo reiškimo – nedarbo atsiradimą mūsų visuomenėje.

Gyventojų užimtumo raida paskutinį XX a. dešimtmetį Lietuvoje vyko labai sudėtingomis sąlygomis. Iš vienos pusės – politiniai ir socialiniai pokyčiai, iš kitos – perėjimas į rinkos ekonomiką. Keitėsi ne tik ekonominiai prioritetai, produkcijos asortimentas ir apimtys, prekių ir žaliavų srautų kryptys, bet ir instrumentai, įranga bei medžiagos. Faktiškai pasikeitė individo statusas darbo rinkoje. Kadangi ekonomikos transformacija buvo labai plati ir intensyvi, užimtumas taip pat radikaliai pasikeitė.

Lietuvoje egzistuoja ženklūs teritoriniai nedarbo lygio skirtumai. Žinoma, investicijos į žmogaus socialinę raidą, profesinio ir teritorinio mobilumo skatinimas vykstant darbo rinkos globalizacijai turėtų ateityje sumažinti regioninius nedarbo skirtumus Lietuvoje. Tačiau pastaraisiais metais kelia nerimą ryškėjanti darbo rinkos rodiklių teritorinės diferenciacijos didėjimo tendencija: 1999 m. pradžioje Lietuvoje buvo tik vienas regionas, kuriame nedarbo lygis siekė daugiau nei 15 proc., 2000 m. – 8, o 2001 m. pradžioje jų buvo net 20. Variacijos mastas (skirtumas tarp didžiausio ir mažiausio nedarbo lygio) regionuose 1999-2000 m. išaugo nuo 12 iki 20,5 procentinių punktų. Tokį spartų nedarbo augimą Lietuvoje gana stipriai veikia reiškinys, kurį galima pavadinti suspaustos spyruoklės išsitiesinimo efektu. Spyruoklė spaudžiama, kai vyrauja darbo jėgos judėjimo iš oficialiosios į neoficialiąją darbo rinką kryptis, išsitiesina, kai vyksta atvirkščias procesas. Gausėjo regionų, kuriuose socialiniu draudimu apdraustų dirbančiųjų sumažėjo daugiau nei 50 proc.

Kaip ir Vakarų Europos šalyse, Lietuvoje yra aktuali jaunimo nedarbo problema. Demografiniu požiūriu jaunimas – ypatingai svarbi gyventojų grupė, kadangi nuo jos galimybių įsitvirtinti darbo rinkoje labai priklauso užimtumo lygio raidos perspektyvos bei gyventojų reprodukcijos procesai. Aukštas jaunimo nedarbo lygis turi didelius ne tik ekonominius, bet ir socialinius kaštus. Nedirbantis jaunimas skatina nelegalią ir neoficialią veiklą, deformuoja visuomenės reprodukcinę funkciją bei didina socialinę įtampą.

Galima teigti, jog išsimokslinimas ir darbo rinkos poreikius atitinkanti kvalifikacija yra būtina, tačiau nepakankama sąlyga sėkmingai spręsti jaunimo įsidarbinimo problemas. Reikalingos dvi ypatingai svarbios sąlygos: palanki ekonominė situacija ir efektyvios darbdavių skatinimo priemonės priimant jaunus žmones į darbą. Svarbu siekti, jog kiekvienas patekęs į darbo rinką jaunas kvalifikuotas specialistas jaustųsi reikalingas ir susirastų darbą. TDB atliekamos darbdavių apklausos rodo, jog darbo vietų mažėjo, o ieškančių darbo asmenų įsidarbinimo galimybės blogėjo. Tai verčia sparčiau tobulinti šalies gyventojų profesinio ugdymo sistemą plačiaja prasme. Tačiau negalima turėti iliuzijų, jog vien tik gausėjantis kvalifikuotų, turinčių paklausią specialybę žmonių skaičius savaime išspręs visas gyventojų (jaunimo) užimtumo problemas. Svarbu, jog būtų sukurta tokia ekonomikos augimą ir individualaus verslo vystymą skatinanti aplinka, kuri suteiktų galimybę jauniems specialistams realizuoti savo sugebėjimus ir neverstų jų dairytis darbo svetur.

Nors jaunimo nedarbo problema labai aktuali, yra ir kita darbo rinkos požiūriu svarbi socialinė grupė – pagyvenusio amžiaus asmenys. Nuo 1995 m. Lietuvoje spar-

čiai pradėjo didėti pagyvenusių bedarbių dalis, ypač pradėjus didinti pensinį amžių (ilginti darbingo amžiaus trukmę). Tai rodo, jog darbo rinkos politikos požiūriu šiai gyventojų amžiaus grupei turi būti skirtas papildomas dėmesys. Jų dalyvavimo darbo rinkoje galimybės susijusios su pensinio amžiaus ilginimu. Pensinio amžiaus apatinės ribos atitolinimas ir gyventojų ekonominio aktyvumo laikotarpio padidėjimas perspektyvoje neabejotinai įgyja ekonominę prasmę. Ekonominį gyventojų senėjimą lemia ne tik darbingo amžiaus trukmės ilginimas, bet ir demografinis gyventojų senėjimas, kuris vyksta nepriklausomai nuo pensinio amžiaus ribų kitimo.

Iki 1990 m. daugiausia užimtų moterų buvo 25-29 bei 30-34 metų amžiaus grupėse, o 1997-2000 m. – 35-39 metų amžiaus grupėje. Darbo jėgos tyrimai rodo, jog didžiausias moterų užimtumo lygis 1997-2000 m. buvo tarp 35-44 metų amžiaus moterų, jaunesnių moterų užimtumas mažesnis. Manome, jog pagrindinė didesnio moterų užimtumo poslinkio nuo jaunesnio prie vidutinio amžiaus priežastis yra ta, kad daugelyje privačių įmonių darbdaviai nesudaro sąlygų jaunoms moterims išsaugoti darbo vietą po gimdymo ir vaiko auginimo atostogų iki 1 (3) metų amžiaus. Todėl moterims dažnai tenka rinktis tarp darbo vietos išsaugojimo ir gimdymo. Moterys, dirbančios valstybiniame sektoriuje, šiuo požiūriu labiau apsaugotos. Tačiau iš kitos pusės, pastaraisiais metais ėmė ryškėti moterų užimtumo 25-29 metų amžiaus grupėje augimo tendencija. Galbūt tai požymis, jog vis daugiau jaunų moterų orientuojasi į darbo rinką, planuodamos apsiriboti mažesniu vaikų skaičiumi šeimoje arba vaikų gimdymą atidėdamos geresniems laikams?

Bedarbių profesinės sudėties analizė rodo, kad nedirbančių asmenų, turinčių nepaklausias profesijas, dalis vis dar yra pakankamai didelė (2000 m. darbo biržos duomenimis, kas trečias bedarbis buvo nekvalifikuotas). Labai didelę dalį tarp bedarbių sudaro baigę profesines mokyklas žmonės (profesinį išsimokslinimą turi beveik kas antras darbo biržoje užsiregistravęs bedarbis). Kalbant apie darbo jėgos paklausos lygį, galima pastebėti, kad nekvalifikuotos darbo jėgos paklausa mažėja, o auga aukštos kvalifikacijos darbininkų ir specialistų su aukštuoju išsimokslinimu paklausa.

Norint gerinti situaciją darbo rinkoje svarbu:

- sudaryti palankesnes sąlygas smulkiam verslui vystytis;
- skatinti ir remti mokesčių, kreditų lengvatomis tuos darbdavius, kurie numato kurti naujas darbo vietas;
- gyventojų užimtumą žemės ūkyje derinti su smulkaus verslo vystymu kaime;
- gerinti gyventojų profesinį lygį, derinant jų pasirengimą mokymo įstaigose su praktinių įgūdžių mokymusi darbo vietoje, priartinant norinčių dirbti žmonių kvalifikaciją prie šiuolaikinės rinkos reikalavimų;
- išsaugoti esamas darbo vietas;
- labiau sieti aukštos kvalifikacijos darbuotojų ugdymą su darbdavių poreikiais.

Svarbi darbo vietų išsaugojimo priemonė – netradicinių užimtumo (darbas ne visą darbo dieną, darbas namuose, slankusis darbo grafikas) formų taikymas (ypač moterims) ir jų propagavimas tarp darbdavių. Darbas ne visą darbo dieną taikytinas

kaip užimtumo palaikymo forma ekonomikos nuosmukio sąlygomis, norint išvengti visiško darbuotojų atleidimo.

LITERATŪRA

- Darbo rinka ir gyventojų užimtumas, (2000). Lietuvos statistikos departamentas prie Lietuvos Respublikos vyriausybės, 2000 m. II ketvirtis.
- Europos sąjungos socialinės apsaugos tobulinimas ir modernizavimas Europos bendruomenių komisijos komunikatas, (1997). Briuselis.
- Gruževskis B., (2000). Darbas – užimtumo struktūros kaita. Socialiniai pokyčiai: Lietuva 1990 -1998. Vilnius.
- Gruževskis B., (1999). Užimtumas. Pranešimas apie žmogaus socialinę raidą Lietuvoje 1999. Vilnius.
- Gruževskis B., G. Beliackienė, (1999). Employment and Labour Market in Lithuania. Turin.
- Lietuvos darbo rinkoje prošvaisčių nesitikima, (2000). Lietuvos rytas, 2000 m. sausio 13 d., Nr. 10.
- Pocius A., (2000). Jaunimo mažėja, o problemų? Esu, Nr.19.
- Pocius A., (1999). Šalies darbo rinkos apimties įvertinimo problemos: neoficialus užimtumas ir paslėptas nedarbas. Lietuvos statistika XX amžiuje. Straipsnių rinkinys. Vilnius.
- Veikla 2000 metais, (2001). Lietuvos darbo birža. Vilnius.