

SENYVO AMŽIAUS ŽMONIŲ GYVENIMO SĄLYGOS

7 SKYRIUS

Pirmajame leidinio skyriuje Lietuvos gyventojų senėjimo procesas buvo aptartas remiantis labai formaliu senatvės rodikliu – 60-mečių ir vyresnių žmonių dalimi bendrame gyventojų skaičiuje. Tačiau senyvo amžiaus gyventojų grupės išskyrimas, vadovaujantis vien chronologinio amžiaus kriterijumi, yra gana sąlyginis. Nors kai kurios problemos ir poreikiai iš tiesų būdingesni vyresnio amžiaus žmonėms nei jaunesniems, vis dėlto pernelyg sukonzentruotas dėmesys vien tik į amžių, kaip senumo kriterijų, nuskurdina senatvės sampratą. O vyriausių gyventojų grupė juk yra be galo įvairialypė.

Užduotis aprašyti senyvų Lietuvos žmonių gyvenimo sąlygas tarp dviejų pastarųjų surašymų yra keblė, nes didelę problemą sudaro tinkamos duomenų bazės paieška. Deja, pereinamuoju šalies raidos etapu senyvo amžiaus žmonių problemų pažinimui ir sprendimui nebuvo skiriama pakankamai dėmesio. Atlikti vos keli senyvo amžiaus žmonių tyrimai, tačiau juose keliamų klausimų ratas nėra susijęs su šio skyriaus tema. Įvairių atrankinių tyrimų ataskaitose geriausiu atveju pateikiami sugrupuoti duomenys apie pensininkų namų ūkius arba 60 metų ir vyresnius gyventojus. Tokie duomenys parodo senus žmones tik kaip grupę, kitokia nei, pavyzdžiui, vidutinio amžiaus žmonių grupė. Tačiau jie neatskleidžia senyvo amžiaus žmonių gyvenimo sąlygų įvairovės. Taip apibrėžtos senyvo amžiaus žmonių grupės aprėpia, sakykime, tiek pensininką naujoką, energingai ieškančią papildomo uždarbio, tiek trisdešimt metų pensininkės stažą turinčią senolę, besinaudojančią ilgalaikės geriartrinės priežiūros paslaugomis.

Šiame skyriuje senyvo amžiaus žmonių gyvenimo sąlygos apibūdinamos tik keliais pagrindiniais pjūviais: jų socialinė gerovė (senyvo amžiaus žmonių namų ūkio sudėtis), ekonominė gerovė (pajamos ir ekonominis aktyvumas) bei būsto sąlygos (būsto dydis ir kokybė). Pagrindiniai duomenų šaltiniai – tarptautinis projektas “Pagyvenusių žmonių Lietuvoje ekonominis socialinis statusas ir gyvenimo sąlygos”, 1998-2000 m. atliktas Demografinių tyrimų centre; SADM ir FAFO gyvenimo sąlygų Lietuvoje 1999 m. tyrimas bei Statistikos departamento 1999 m. atliktas pagyvenusių žmonių tyrimas.

7.1. ŠEIMOS IR NAMŲ ŪKIO STRUKTŪRA

Lietuvoje, kaip ir kitose posovietinėse šalyse ir skirtingai nei Vakarų šalyse, kur kas daugiau senyvo amžiaus žmonių gyvena kartu su jaunesniais giminaičiais. 1999 m. Lietuvoje daugiau nei ketvirtadalis (27 proc.) 60-mečių ir vyresnių žmonių, turinčių vaikų, gyveno kartu su savo suaugusiais vaikais (Pagyvenę, 2000). Tačiau vos 4 proc. jų to norėtų (Pagyvenę, 2000).

Statistikos departamento tyrimo duomenimis, gyvenimas kartu su jaunesniais giminaičiais ypatingai paplitęs tarp pačių vyriausiųjų Lietuvos gyventojų (tarp 80-mečių ir vyresnių tokių buvo 43%). Be to, gyvenančių išplėstiniuose namų ūkiuose du kartus daugiau yra tarp skurdesnių žmonių nei turtingesnių¹.

1999 m. senyvo amžiaus žmonių namų ūkių struktūros duomenys nėra nei išskirtinis Lietuvos bruožas, nei tiesioginis pereinamojo laikotarpio padarinys. Panašūs senyvo amžiaus žmonių namų ūkio struktūros rodikliai Lietuvoje buvo užfiksuoti dar 1989 m. gyventojų surašymo metu (7.1 lentelė). Lyginant tuos duomenis su atitinkamų metų kitų šalių duomenimis, paaiškėja, jog senimo gyvenimas viename būste su jaunesnių kartų atstovais yra reiškinys, būdingas ne tik Lietuvai, bet ir kitoms posocialistinėms šalims, tačiau visai retas atvejis Vakarų šalyse (7.1 lentelė).

7.1 lentelė

**65 metų ir vyresnių asmenų namų ūkio struktūros ypatumai
kai kuriose šalyse (procentais)**

Šalis ir surašymo metai	Gyvenančių trijų ir daugiau kartų namų ūkiuose dalis				Gyvenančių vieno asmens namų ūkiuose dalis			
	Vyrai		Moterys		Vyrai		Moterys	
	65-79	80+	65-79	80+	65-79	80+	65-79	80+
Bulgarija, 1992	3,7	15,7	18,1	22,0	12,0	25,3	27,5	32,4
Čekija, 1991	3,0	6,2	6,2	9,4	16,5	31,6	45,2	56,3
Estija, 1989	8,4	10,8	14,1	18,4	17,5	26,4	41,4	40,3
Latvija, 1989	11,0	14,4	18,6	23,9	14,9	21,8	30,3	35,1
Lietuva, 1989	10,0	13,3	17,8	25,5	12,1	18,5	32,7	31,0
Vengrija, 1991	7,8	12,8	13,0	18,0	12,9	22,7	34,6	38,9
Rusija, 1989	12,4	16,6	20,0	25,9	10,4	16,9	35,8	29,9
Suomija, 1989	2,9	4,2	3,5	3,2	19,1	35,5	48,2	69,2
Šveicarija, 1989	1,1	2,9	1,5	3,6	14,1	26,8	41,4	62,4
Anglija, 1989	1,8	1,7	2,4	3,3	18,2	37,7	42,3	77,1
Kanada, 1989	4,7	6,7	6,3	10,1	13,4	24,0	32,1	53,8

Šaltinis: Botev, 1999.

¹ Skurdžiausiuose (I kvartilis pagal vartojimo išlaidų lygį) namų ūkiuose gyvenančių kartu su suaugusiais vaikais buvo 43 proc., tuo tarpu turtingiausiuose (IV kvartilis) – mažiau nei penktadalis (Pagyvenę, 2000:6).

Kol nėra publikuoti 2001 m. Lietuvos gyventojų surašymo duomenys, neturime galimybės išsamiai analizuoti šiandienos seno žmogaus namų ūkio struktūrą, juo labiau jos pokyčių tarp dviejų pastarųjų gyventojų surašymų. Norėdami susidaryti bent apytikslį vaizdą apie senyvo amžiaus žmonių namų ūkio formų ypatumus, galime nors keliais štrichais apibrėžti padėtį, buvusią prieš gerą dešimtmetį.

1989 m. gyventojų surašymas parodė, jog namų ūkio forma, buitinėje sąmonėje atrodanti lyg ir tipine pagyvenusiems – pensininkų pora, kurių suaugę vaikai atskyrę, iš tiesų mūsųose yra paplitusi gana selektyviai. Vyrai du kartus dažniau nei moterys (25 proc. 65 metų ir vyresnių moterų bei 55 proc. šio amžiaus vyrų) leidžia savo senatvę taip vadinamuose vienos kartos namų ūkiuose (kartu gyvena vienos kartos atstovai – sutuoktiniai, arba kur kas rečiau – broliai bei seserys). Suprantama, kad dėl galimos sutuoktinio mirties su amžiumi šios namų ūkio formos paplitimas mažėja, o skirtumas tarp moterų ir vyrų dalies, gyvenančios vienos kartos namų ūkiuose, didėja. Amžiuje virš 80 metų tokiam namų ūkyje gyvena tik 12 proc. moterų, tuo tarpu atitinkamo amžiaus vyrų – beveik pusė.

Vienišų (vieno asmens namų ūkiai) senų žmonių Lietuvoje, palyginti su kitomis Vidurio ir Rytų Europos šalimis, nėra daug (7.1 lentelė). Tačiau svarbu atkreipti dėmesį, jog senyvo amžiaus moterys dukart dažniau nei vyrai gyvena ir tvarko ūkį vienišos. 1989 m. Lietuvos gyventojų surašymo duomenimis, su vienišo gyvenimo pliusais ir minusais senatvėje tenka susidurti trečdaliui moterų (32 proc.) ir 14 proc. vyrų per 65 metus.

Paprastai iš atrankinių tyrimų akiračio išslysta palyginti maža dalis senyvo amžiaus žmonių, kuriems aplinkybės lemia gyvenimo saulėlydį pasitikti senelių globos institucijose. Tačiau senyvam žmogui šio klausimo svarstymas, sprendimo priėmimas ir pagaliau bandymas adaptuotis naujoje gyvenamojoje vietoje yra labai reikšmingas emocinis gyvenimo įvykis.

Pagal Lietuvoje susiklosčiusią tradiciją, palyginti su kitomis šalimis, senyvo amžiaus žmonių, gyvenančių globos institucijose, dalis yra labai maža. Pavyzdžiui, 1989 m. 60 metų ir vyresnių gyventojų institucionalizacijos lygis (t. y. jų dalis, gyvenanti senelių namuose) Lietuvoje nesudarė 1 proc. (0,3 proc.) (7.2 lentelė). Pastaruoju metu Lietuvoje sparčiai plėtojant globos institucijų, alternatyvių valstybiniam senelių namams, tinklą, gausėjant vietų skaičiui jose (Bikmanienė, 1998; Žalimienė, 1999), senyvo amžiaus žmonių institucionalizacijos lygis beveik padvigubėjo, tačiau 60 metų ir vyresnių gyventojų grupėje vis tiek nesiekia 1 proc. (0,5 proc.) (7.2 lentelė). Ženklius institucionalizacijos lygio pokyčiai stebimi tik tarp vyriausių šalies gyventojų. 1999 m., palyginti su 1989 m., 80-mečių ir vyresnių žmonių, gyvenančių senelių namuose, dalis buvo keturiskart didesnė. Iš šio skaičiaus moterų institucionalizacijos lygis per minėtą dešimtmetį padidėjo daugiau nei dešimt kartų, o vyrų – tris kartus (7.2 lentelė).

Senyvo amžiaus žmonių institucionalizacijos lygio didėjimas sietinas tiek su bandymais priartinti pasiūlą prie paklausos (iki šiol kasmet buvo tenkinami tik 50-60 proc. prašymų priimti žmogų į senelių globos namus, Socialinė, 1998), tiek su slaugos reikalingų asmenų gausėjimu, tiek su silpnėjančiomis šeimos narių galimybėmis globoti nusenčius tėvus. Be to, čia dar kartą verta atkreipti dėmesį, jog tarp šių institucijų klientų tiek absoliučiai, tiek santykinai vėlgi dominuoja moterys (Pagyvenė, 2000).

7.2 lentelė

**Senyvo amžiaus žmonių institucionalizacijos lygis Lietuvoje
1989 ir 1999 m. (procentais iš atitinkamos amžiaus grupės)**

	Gyvenantys globos įstaigose seniems žmonėms					
	Vyrai		Moterys		Iš viso	
	1989	1989	1989	1999	1989	1999
60 metų ir vyresni	0,2	0,2	0,3	0,6	0,3	0,5
80 metų ir vyresni	0,3	0,3	0,4	4,7	0,4	1,7

Šaltinis: Statistikos 2000; Mikulionienė ir Stankūnienė, 2000.

Nors tik 2001 m. Lietuvos gyventojų surašymo rezultatai leis nuodugniau tirti naujausias senyvo amžiaus žmonių namų ūkio formų tendencijas, tačiau ir dabar, remiantis demografinių procesų analize, galima daryti tam tikras prielaidas apie vykstančius pokyčius šioje srityje. Ateityje dėl demografinių priežasčių turėtų gausėti senyvo amžiaus žmonių, gyvenančių vieno asmens namų ūkiuose ir gyvenančių globos institucijose. Mažėjant gimstamumui (Stankūnienė, 1995, 1996, 1997 d, 1999, Stankūnienė ir Eidukienė, 1999), sumažės jaunesnio amžiaus giminių skaičius, tenkantis vienam seneliui. Be to, šeimos instituto transformaciniai procesai (Stankūnienė, 1995, 1997 a, 1997 b, 1997 c, 1999; Stankūnienė ir Eidukienė, 1999; Stankūnienė ir kt., 1999) gali susilpninti šeimos narių galimybes rūpintis senoliais. Tad senyvo žmogaus artimųjų ratas (iš kurio jis, esant reikalui, pirmiausia tikėtis pagalbos gyvendamas kartu arba į kurį galėtų persikelti gyventi kartu) siaurės ir bus mažiau apibrėžtas, o įvairių senyvo amžiaus žmonių globos institucijų reikšmė didės.

7.2. SENYVO AMŽIAUS ŽMONIŲ EKONOMINIS AKTYVUMAS

Senyvo amžiaus žmonių užimtumo tendencijos per pastarąjį dešimtmetį iš esmės keitėsi. Pereinant prie rinkos ekonomikos, keitėsi užimtumo ideologija, ekonominį aktyvumą ir pensijų sistemą reguliuojantys įstatymai, netgi duomenų šaltiniai bei šio reiškinio definicijos².

Pereinant į rinkos ekonomiką, vykstant privatizacijai, privalomą darbingo amžiaus žmonių užimtumą pakeitė darbo rinkos santykiai, keitėsi ir pagyvenusių žmonių užimtumo galimybės bei motyvacija. Atsiradus nedarbo fenomenai, gerokai sumažėjo senyvo amžiaus žmonių galimybės konkuruoti darbo rinkoje ir išlikti ekonomiškai aktyviais. Antra vertus, šalia pajamų iš darbo ir senatvės pensijų atsirado kitų pragyvenimo šaltinių, būdingų rinkos ekonomikai. Daliai (nors iki šiol ir nedidelei) senyvo amžiaus žmonių tai sumažina poreikį tęsti aktyvią darbinę veiklą, norint materialiai apsirūpinti.

Lyginant 1989 m. gyventojų surašymo duomenis ir 2000 m. Darbo jėgos tyrimo duomenis (7.1 pav.), galima pastebėti kai kurias bendras tendencijas. Abiem atve-

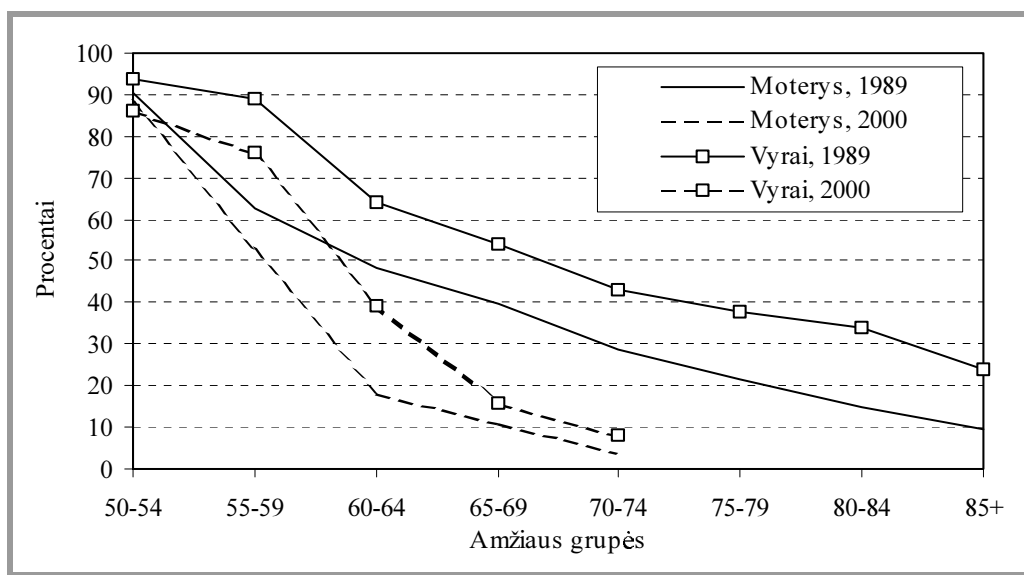
² Plačiau apie tai žr. Mikulionienė ir Stankūnienė, 2000.

jais Lietuvos gyventojų ekonominis aktyvumas su amžiumi turėjo tendenciją mažėti. Vyrų ekonominis aktyvumas visose amžiaus grupėse visada buvo kiek aukštesnis nei moterų.

Tačiau 1989 m. surašymo duomenys rodo, kad sovietmečiu gana nemaža dalis žmonių iki gilios senatvės išlikdavo ekonomiškai aktyvūs. Išėjimas iš darbo rinkos buvo laipsniškas. Tuo tarpu 2000 m., Statistikos departamento Darbo jėgos tyrimų duomenimis, netgi priešpensinio amžiaus gyventojų ekonominis aktyvumas buvo gerokai žemesnis nei 1989 m., o ties įstatymine pensinio amžiaus riba jis sumažėjo labai staigiai (7.1 pav.).

7.1 pav.

50 metų ir vyresnių Lietuvos gyventojų ekonominis aktyvumas pagal amžių ir lytį 1989 ir 2000 m. (procentais)



* 2000 metų duomenys: 70-74 metų amžiaus grupei atitinka 70 metų ir vyresnių (70+) amžiaus grupė.

Šaltinis: JT duomenų bazė; Lietuvos, 2001.

Remiantis Darbo jėgos tyrimų duomenimis, galima teigti (nepaisant tam tikrų ekonominio aktyvumo definicijų skirtumų), kad vyresnio darbingo amžiaus, ypač pensinio amžiaus, gyventojų ekonominis aktyvumas dabartiniu metu Lietuvoje yra žemesnis nei sovietmečiu. Kur kas greičiau nei sovietmečiu mažėja ekonominis aktyvumas žmonių, sulaukusių pensinio amžiaus (7.1 pav.), o sulaukusių 70 metų jis yra visai menkas.

Tačiau čia reikėtų prisiminti, kad pagal šio tyrimo metodiką į ekonomiškai aktyvių kategoriją nepatenka dirbantys privačiame ūkyje, mažesniame nei 3 ha. O pagyvenusiu kaimo žmonių, dirbančių mažame ūkyje, Lietuvoje yra gana daug. Dėl šios priežasties 1989 m. gyventojų surašymo ir Darbo jėgos ir užimtumo tyrimų duomenis apie senyvo amžiaus žmonių ekonominį aktyvumą galime lyginti tik iš dalies. Kiekvienas duomenų šaltinis atskirai teikia vertingos informacijos, kaip su amžiumi keičiasi ekonominis aktyvumas pagal vieną ar kitą vertinimo metodiką.

Pastebėtą senyvo amžiaus žmonių ekonominio aktyvumo mažėjimo tendenciją patvirtina ir kiti statistikos duomenys. Pereinant į rinkos ekonomiką dirbančių pensinio amžiaus žmonių labai sumažėjo. 1993-2000 m. jų dalis bendrame senatvės pensininkų skaičiuje svyravo tarp 14 ir 16 proc., o 2001 m. tesiekė 13 proc. (7.3 lentelė).

7.3 lentelė

Ekonomiškai aktyvūs senatvės pensininkai 1992-2001 m.

Metai	Dirbantys senatvės pensininkai (vidutinis metinis skaičius), tūkst.	Palyginus su visais senatvės pensininkais, proc.
1992	155,7	22,5
1993	96,1	14,6
1994	92,7	14,1
1995	90,5	13,8
1996	98,8	15,1
1997	103,9	16,0
1998	105,4	16,3
1999	108,3	16,7
2000	105,9	16,4
2001	81,7	12,8

Šaltinis: Socialinis, 1999; Pagyvenę, 2000; Lietuvos, 2001.

Ar pagyvenusių žmonių aktyvumas priklauso nuo jų sociodemografinių charakteristikų? Kol kas į šį klausimą galima atsakyti remiantis tik 1989 m. gyventojų surašymo duomenimis, kurie leidžia susieti pagyvenusių žmonių aktyvumą su vedybinio statusu, namų ūkio sudėtimi, išsimokslinimo lygiu.

Minėtos sociodemografinės charakteristikos yra svarbesnės pagyvenusių vyrų ekonominio aktyvumo rodikliams nei moterų. 1989 m. duomenys rodo, kad pagyvenę vedę vyrai ir ištekėjusios moterys yra labiau ekonomiškai aktyvūs nei kiti (Mikulionienė ir Stankūnienė, 2000).

Ekonomiškai aktyviausi išlieka senyvi vyrai ir moterys, gyvenantys vienos kartos namų ūkiuose. Senyvų žmonių, ypač moterų, gyvenančių išplėstiniuose trijų ir daugiau kartų namų ūkiuose, ekonomiškai aktyvių dalis su amžiumi mažėja sparčiau nei gyvenančių vienos kartos, dviejų kartų namų ūkiuose ar vienišų.

1989 m. gyventojų surašymo duomenimis, aukščiausiu ekonominiu aktyvumu pasižymi žemiausią išsimokslinimo lygį turintys pagyvenę asmenys – tiek vyrai, tiek ir moterys. Tai prieštarauja kitose šalyse pastebėtai ekonominio aktyvumo priklausomybei nuo išsimokslinimo lygio (Mikulionienė ir Stankūnienė, 2000).

7.3. PAJAMOS IR PRAGYVENIMO LYGIS

Asmens pajamų struktūra bei pagrindinių pajamų šaltinių kategorijos yra tiesiogiai susijusios su pajamų lygiu, kuris savo ruožtu neatsiejamas nuo nelygybės senatvėje problemos. Pajamos yra vienas svarbiausių žmogaus gyvenimo lygio (Serow ir Sly, 1992) bei vartojimo (Richter, 1992) rodiklių.

Asmeniui pasiekus pensinį amžių³, keičiasi jo pajamų šaltinių struktūra bei dydis. Pagrindinis akcentas paprastai persikelia iš darbinių pajamų į pensines pajamas. Turėjusiems apmokamą darbą iki pat išėjimo į pensiją tai reiškia, kad neišvengiamai sumažėja pajamų dydis. Tačiau būna ir taip, kad pradėtos gauti pensinės išmokos pagerina ir stabilizuoja žmogaus finansinę padėtį (taip būna nedarbo priešpensiniame amžiuje, o kartais ūkininkavimo atvejais).

Senatvės pensininkų vidutinės pensijos dydis Lietuvoje per pastaruosius dešimt metų svyravo nuo 40 iki 43 proc. vidutinio mėnesinio neto darbo užmokesčio (Socialinis, 1999; Pagyvenę, 2000). Palyginti su Vakarų šalimis, tai yra gana menkas rodiklis. Be to, Lietuvos valstybinio socialinio draudimo senatvės pensijų diferenciacija pagal dydį pasižymi gana nedidele amplitude. 1999 m. nuo 200,01 iki 300 Lt gavo 51 proc., nuo 300,01 iki 400 Lt gavo 30 proc. senatvės pensininkų. Didesnes pensijas gavo 13 proc., o mažesnes – 6 proc. pensininkų (Pagyvenę, 2000).

Nepaisant to, kad vidutinė senatvės pensija atstato tik apie 40 proc. buvusių darbinių pajamų, Statistikos departamento atliekamų namų ūkių biudžeto tyrimų duomenimis, pensininkų namų ūkių disponuojamų pajamų lygis sudaro 80 ir daugiau procentų šalies vidutinių disponuojamų namų ūkio pajamų (1996 m. – 80 proc., 1997 – 84 proc., (Socialinis, 1997), 1999 m. – 89 proc. (Namų, 2000)). Taigi senyvo amžiaus žmonių pajamų lygis yra gerokai žemesnis nei kitų. Be to, reikėtų pažymėti, kad pačių vyriausių gyventojų pajamos yra dar mažesnės nei šiek tiek jaunesnių, t. y. su amžiumi pagyvenusių žmonių pajamų lygis turi tendenciją mažėti (Mikulionienė ir Stankūnienė, 2000).

Nors Lietuvoje senyvo amžiaus žmonių pajamų šaltiniai bei struktūra iki šiol nuodugniai netyrinėti⁴, galima būtų išvardyti keletą hipotetinių priežasčių, kodėl atitrūkimas tarp dirbančiųjų ir pensininkų pajamų lygių yra mažesnis, nei tarp vidutinio atlyginimo ir vidutinės pensijos.

Pavyzdžiui, Statistikos departamento apklausos duomenys (Pagyvenę, 2000) rodo, jog kas ketvirtas pagyvenęs žmogus gauna didesnę ar mažesnę piniginę paramą iš savo atskirai gyvenančių vaikų (6 proc. jų – nuolat, 20 proc. – retkarčiais). R. Rose tyrimų duomenimis (Rose, 1994), net 77 proc. Lietuvos pensininkų, turinčių žemės, sezono metu keletą valandų per dieną skiria daržovių savo poreikiams auginimui. Tai gi augindami daržoves savo poreikiams, jie papildo pensines pinigines pajamas natūrinėmis. Tuo tarpu, pavyzdžiui, pagyvenusių žmonių pajamos iš nuosavybės nėra net

³ 1995 m. įsigaliojęs Valstybinio socialinio draudimo pensijų įstatymas numatė naują išėjimo į pensiją tvarką. Didinamas išėjimo į pensiją amžius: moterims išėjimas į pensiją kasmet nukeliamas 4 mėnesiais, vyrams – 2 mėnesiais, kol 2009 m. bus pasiektas moterų senatvės pensijos amžius 60 metų, o vyrų – 62,5 metų. Šiuo įstatymu buvo panaikintas iki tol galiojęs moterų senatvės pensijos amžius nuo 55 metų, vyrų – nuo 60 metų.

⁴ Informaciją šiuo klausimu galima surinkti iš įvairių specialiųjų tyrimų, kurių rėmuose buvo domėtasi visų Lietuvos gyventojų materialine padėtimi. Svarbiausi jų yra Lietuvos Statistikos departamento Namų ūkių biudžeto kasmetiniai tyrimai (Namų, 1996; 1998; 1999, 2000), 1999 m. atliktas pagyvenusių žmonių (60 m. ir vyresnių) gyvenimo sąlygų tyrimas (Pagyvenę, 2000); 1997 m. Socialinės apsaugos ir darbo ministerijos bei Statistikos departamento atliktas “Skurdo įvertinimo ir mažinimo” kompleksinis tyrimas (Lazutka, 1998; Socialinis, 1999) bei Socialinės apsaugos ir darbo ministerijos ir FAFO atlikti Lietuvos gyventojų gyvenimo sąlygų tyrimai (Lietuva, 1996, 2000).

įvertintos, nes šios rūšies pajamų deklaravimas Lietuvoje dar nepopuliarus. Apibendrinant galima būtų daryti išvadą, jog daugumos Lietuvos pagyvenusių žmonių pajamos susideda ne vien iš pensijos, bet iš kelių pajamų šaltinių kombinacijos.

Suprantama, papildomų pragyvenimo šaltinių paieškos senatvėje akivaizdžiai atskleidžia, jog vien pensinės išmokos negali užtikrinti pakankamų pajamų. Ypatingai sunku pakankamą pragyvenimo lygį užsitikrinti gilioje senatvėje. R.Lazutkos (1998, 1999) duomenimis, pensininkų rizika atsidurti žemiau skurdo ribos⁵ yra didesnė nei vidutinio šalies gyventojų (7.4 lentelė), o pačių vyriausiųjų – dar didesnė. Statistikos departamento duomenimis, 1999 m. skurdo lygis 60-69 metų amžiaus grupėje siekė 12,1 proc., 70-79 metų amžiaus grupėje 16 proc. ir 25,6 proc. tarp 80-mečių ir vyresnių Lietuvos gyventojų (Pagyvenę, 2000).

7.4 lentelė

Skurdo lygis Lietuvoje pagal santykinę skurdo ribą (procentais)

	1996	1997	1998	1999
Visų namų ūkių	18,0	16,6	16,0	15,8
Pensininkų namų ūkių	-	22,1	20,9	19,1

Šaltinis: Skurdo, 2000.

Daugelio Lietuvos tyrinėtojų (Rose, 1994; Lazutka, 1998, 1999; Šileika ir Blažienė, 1999; Pagyvenę, 1999 ir kt.) išvados dėl pensinio amžiaus žmonių pajamų lygio sutampa: pensininkų namų ūkiuose skurdo paplitimas yra saikingas. Pensininkų pajamų lygis, palyginti su kitų socialinių ekonominių grupių pajamomis, nėra pats žemiausias. Mažesnes pajamas turi žemdirbių namų ūkiai bei namų ūkiai, kurių pajamas sudaro pašalpos, stipendijos ir santaupos. Skurdas tarp pensininkų nėra toks gilus (intensyvus), kaip tarp bedarbių, daugiavaikių bei nepilnų šeimų, taip pat ūkininkų.

7.4. BŪSTO SĄLYGOS

Apibūdinant pagyvenusių žmonių gyvenimo kokybę, galima išskirti ne tik demografinius (7.1 poskyris) ir ekonominius aspektus (7.2 ir 7.3 poskyriai). Ne mažiau svarbi yra ir fizinė aplinka, kurioje šie žmonės gyvena. Būsto kokybė (įvairūs patogumai, namo aukštumas, atstumas iki gyvybiškai svarbių objektų bei susisiekimo su jais patogumas ir pan.) neretai tampa labai svarbiu veiksniu, kad senyvas žmogus kuo ilgiau galėtų gyventi jam įprastoje aplinkoje, nesikeldamas pas savo vaikus ar į senelių globos namus.

Deja, dėl tinkamų duomenų stokos šiame poskyryje bus tik pačiais bendriausiais štrichais aptartos kai kurios pagyvenusių žmonių būsto charakteristikos. Informaciją apie Lietuvos gyventojų būsto sąlygas teikia gyventojų surašymų duomenys ir jau trečią kartą per pastarąjį dešimtmetį atliktas SADM ir FAFO "Gyvenimo sąlygų Lietu-

⁵ Skurdo riba laikoma 50 proc. vartojimo išlaidų vidurkio.

voje tyrimas”. Tačiau abiem atvejais informacija apie pagyvenusių žmonių būsto sąlygas pagal amžiaus grupes nėra tiesiogiai prieinama, nes tiek surašymo, tiek tyrimo duomenys publikuoti apibendrintai, neskirstant gyventojų pagal amžiaus grupes.

Nors vidutinis kambarių skaičius, tenkantis senyvo amžiaus žmogui, yra tik statistinis situacijos apibendrinimas, tačiau jis laikomas netiesioginiu pragyvenimo lygio rodikliu. Šį rodiklį palyginus su kitų šalių duomenimis (7.5 lentelė), galima teigti, jog Lietuvos senyvo amžiaus žmonių būsto dydis yra gerokai kuklesnis nei Vakarų šalių. Maža to, netgi tarp posocialistinių šalių jis yra vienas žemiausių – tik Latvijos ir Rusijos senyvo amžiaus žmonių būsto erdvumo rodikliai yra dar kuklesni nei Lietuvos.

Palyginus įvairių šalių būsto gyventojų tankumą, paaiškėja, jog Lietuvoje ypatingai gausu būstų, gyvenamų senyvo amžiaus žmonių (65 metų ir vyresnių), kuriuose vienam asmeniui tenka vidutiniškai vienas kambarys arba mažiau. Tai reiškia, kad būstas yra tankiai gyvenamas, jame žmonių tiek pat arba daugiau nei yra kambarių. Lietuvoje iš visų būstų, kuriuose gyvena senyvo amžiaus žmonės, taip tankiai apgyvendintų yra du trečdaliai. Tai gerokai daugiau nei Vakarų šalyse, tiek pat, kiek Čekijoje ir Estijoje, bet gerokai mažiau nei Rusijoje (7.5 lentelė).

7.5 lentelė

**Būsto dydis ir kambarių skaičius⁶,
tenkantis senyvo amžiaus žmogui kai kuriose šalyse**

Šalis ir surašymo metai	Vidutinis būsto dydis (m ² , tenkantis vienam asmeniui)		Kambarių skaičius, tenkantis vienam asmeniui		Dalis būstų, kur vienam asmeniui tenka vienas arba mažiau kambarių, procentais
	65-79	80+	65-79	80+	
Bulgarija, 1992	44,2	37,0	3,8	3,1	--
Čekija, 1991	36,4	35,3	1,3	1,3	60,2
Estija, 1989	34,4	37,9	2,2	2,7	60,4
Latvija, 1989	21,7	18,1	1,4	1,2	45,4
Lietuva, 1989	25,9	24,3	1,4	1,4	67,3
Vengrija, 1991	--	--	1,3	1,3	--
Rusija, 1989	20,3	19,3	1,1	1,0	82,6
Suomija, 1989	38,2	35,8	2,1	1,9	25,3
Šveicarija, 1989	41,8	42,3	2,1	2,3	35,5
Anglija, 1989	--	--	3,0	3,2	3,8
Kanada, 1989	--	--	2,8	2,7	2,6

Šaltinis: Botev, 1999.

Senyvo amžiaus žmonėms būsto kokybė yra ypatingai svarbi, nes nuo būste turimų ar neturimų patogumų priklauso jų galimybė gyventi jiems įprastoje aplinkoje ir kuo ilgiau išlikti savarankiškais.

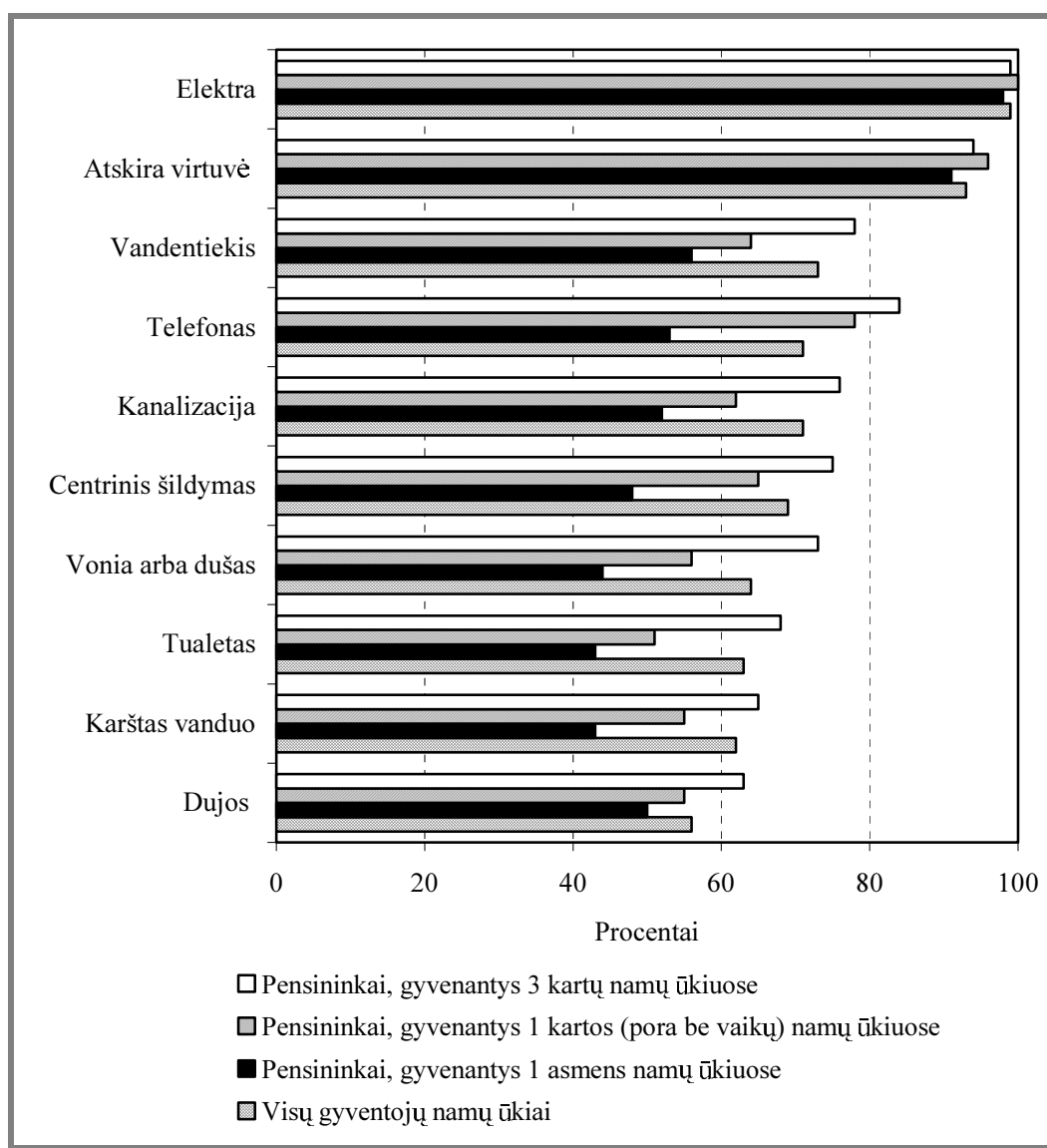
Dar 1989 m. gyventojų surašymo duomenys apie būsto patogumus atskleidė aiškia tendenciją: kuo vyresni žmonės, tuo mažesnė jų dalis gyvena šiuolaikiškai įrengtame būste, t. y. būste su įvairiais patogumais (Mikulionienė ir Stankūnienė, 2000).

⁶ Į kambarių skaičių neįtraukta virtuvė, bet įtraukta svetainė ir valgomasis.

Nors vidutiniškai senyvo amžiaus žmonių būsto sąlygos yra prastesnės nei visų gyventojų, būtina atkreipti dėmesį, jog pensininkų būsto sąlygos įvairuoja priklausomai nuo to, kokiame namų ūkyje jie gyvena. SADM ir FAFO Gyvenimo sąlygų Lietuvoje 1999 m. tyrimo duomenys, kurie yra kiek detalesni nei paprastai (7.2 pav.), rodo, jog pačių pensininkų būsto komfortiškumo rodikliai yra gana skirtingi, o kai kurių jų būsto sąlygos yra netgi geresnės nei šalies vidurkis.

7.2 pav.

Gyvenamojo būsto patogumai pagal namų ūkių tipus 1999 m.
(procentinė dalis atitinkamo tipo namų ūkių, turinčių šiuos patogumus)



Šaltinis: Lietuva, 2000.

Beveik visi pensininkai gyvena būstuose su įrengta elektra ir atskira virtuve. Pagal šiuos rodiklius jų būstų įrengimas nesiskiria nuo šalies vidurkio. Tačiau kitus patogumus iliustruojančios kreivės tendencingai atsiskiria viena nuo kitos (7.2 pav.). Galima apibendrinti, jog pensininkų, gyvenančių vieno asmens namų ūkiuose, būsto

komfortiškumo lygis yra žemiausias, palyginti tiek su visais gyventojais, tiek su pensininkais, gyvenančiais kitokio tipo namų ūkiuose. Pensininkų, gyvenančių kartu su su-tuoktiniu (vienos kartos namų ūkiuose), būstai kiek daugiau nei vienišų aprūpinti pa-togumais, tačiau ir jų įrengimo lygis yra žemesnis nei visų gyventojų. Tuo tarpu pensi-ninkai, gyvenantys trijų kartų namų ūkiuose, išsiskiria ypatingai aukštu būsto įrengi-mo lygiu, kuris lenkia netgi šalies vidurkį (7.2 pav.).

Latvijos demografai, tyrę šalies senyvo amžiaus žmonių gyvenimo sąlygas, jų tarpe ir būsto sąlygas (Zvidrinš ir kt., 1998), aiškino, jog sulig kiekviena vyresne am-žiaus grupe mažėjantis būstų komfortiškumo lygis atspindi faktą, kad vyresni žmonės gyvena senesniuose namuose, o jie, palyginus su šiuolaikine būsto statyba, buvo gero-kai prasčiau įrengti. Todėl dauguma vyriausių gyventojų, neturėdami nei finansinių, nei darbo jėgos resursų būsto kokybei pagerinti, priversti tenkintis būstais su patogu-mais, minimaliesniais nei šalies vidurkis. O tie pensininkai, kurie gyvena trijų kartų na-mų ūkiuose, greičiausiai yra persikraustę pas savo suaugusius vaikus, kurių būstai sta-tyti vėliau ir įrengti geriau.

Iš senyvo amžiaus žmonių būsto sąlygų analizės galima daryti dvi pagrindines išvadas. Lietuvos senyvo amžiaus žmonių būsto erdvumo rodikliai, palyginti su kitų šalių, yra gerokai žemesni nei Vakarų šalių, be to, yra vieni mažiausių tarp posocialis-tinių šalių. Kalbant apie būsto įrangą, galima apibendrinti, jog kuo vyresni žmonės, tuo mažiau jų gyvena šiuolaikiškai įrengtame būste, tačiau įvairių senyvo amžiaus žmonių pogrupių būsto sąlygos yra be galo skirtingos. Žemiausiu būsto komfortišku-mo lygiu išsiskiria pensininkai, gyvenantys vieno asmens namų ūkiuose.

Šiame poskyryje apžvelgtos senyvo amžiaus žmonių būsto charakteristikos lei-džia tik iš dalies, pačiais bendriausiais bruožais apibūdinti jų būsto sąlygas. Lietuvos pagyvenusiu žmonių būsto sąlygų analizė parodė, kad šis klausimas pagyvenusiems žmonėms yra labai svarbus ir opus. Jis reikalingas nuodugnesnių tyrimų bei atitinka-mo priemonių plano.

IŠVADOS

Pereinamuoju šalies raidos etapu senyvo amžiaus žmonių problemų pažinimui ir sprendimui nebuvo skiriama pakankamai dėmesio. Dėl tinkamų duomenų stokos bandymas apžvelgti senyvų Lietuvos gyventojų gyvenimo sąlygas tarp dviejų pastarų-jų surašymų praturtina senimo portretą gana fragmentiškais, apibendrintais štrichais ir parodo, kiek mažai mes dar žinome apie jį.

Gyvenimo kokybė senyvame amžiuje labai priklauso nuo to, su kuo kartu gyve-na senas žmogus. Palyginti su Vakarų Europos šalimis, Lietuvoje tarp senų žmonių dar nėra taip paplitę vieno asmens namų ūkiai, taip pat palyginti mažesnė jų dalis gyvena so-cialinės globos institucijose. Tuo tarpu Lietuvoje, kaip ir kitose pokomunistinėse šalyse, kur kas dažniau pasitaiko senų žmonių, gyvenančių kelių kartų namų ūkiuose.

Laikotarpis tarp dviejų surašymų nebuvo palankus senyvo amžiaus žmonėms išsaugoti ekonominį aktyvumą. Nuo 1989 iki 2001 m. daugiau nei du kartus sumažėjo

dirbančių dalis bendrame pensinio amžiaus žmonių skaičiuje. Žinome, jog daugelio pensinio amžiaus žmonių pagrindinis pajamų šaltinis yra senatvės pensija, tačiau neturime duomenų, iš kiek ir kokių šaltinių susidaro jų bendros pajamos. Su amžiumi Lietuvos gyventojų pajamų lygis turi tendenciją mažėti. Pensininkų skurdo lygis yra didesnis nei šalies vidurkis. Yra duomenų, rodančių, jog tam tikros gyventojų kategorijos gyvena netgi gilesniame skurde nei pensininkai bendrai, tačiau neturime detalesnių duomenų apie skurdo lygio variacijas skirtinguose pensininkų sluoksniuose.

Lietuvos senyvo amžiaus žmonių būsto erdvumo rodikliai yra gerokai žemesni nei Vakarų šalių, be to, yra vieni mažiausių tarp posocialistinių šalių. Kuo vyresni žmonės, tuo mažiau jų gyvena šiuolaikiškai įrengtame būste, tačiau skirtingų socialinių sluoksnių senimo būsto sąlygos yra be galo skirtingos. Žemiausiu būsto komfortiškumo lygiu išsiskiria pensininkai, gyvenantys vieno asmens namų ūkiuose.

LITERATŪRA

- Bikmanienė R., (1998). Senų žmonių grupė – socialinės paramos objektas. – A.Vosyliūtė (ats. red.) Socialinės grupės: raiška ir ypatumai. LFSI, LSD, Vilnius.
- Botev N., (1999). Older persons in countries with economies in transition. In: Robert Cliquet and Mohammed Nizamuddin (Eds.) Population ageing: challenges for policies and programmes in developed and developing countries. UNFPA, CBGS.
- JT duomenų bazė, (1999). – UN/ECE/PAU data sample of censuses around 1990.
- Lazutka R., (1998). Gyvenimo lygis ir skurdas. – Pranešimas apie žmogaus socialinę raidą Lietuvoje. UNDP, SPG, Vilnius.
- Lazutka R., (1999). Skurdo vertinimas ir jo mažinimo prielaidos Lietuvoje. Pranešimas UNDP seminare “Skurdas ir socialinė politika”, Vilnius.
- Lietuva 1994: gyvenimo sąlygos, (1996). Lietuvos Respublikos Socialinės apsaugos ir darbo ministerija. Vilnius.
- Lietuva 1999: gyvenimo sąlygos, (2000). Lietuvos Respublikos Socialinės apsaugos ir darbo ministerija. Vilnius.
- Lietuvos statistikos metraštis: 2000, (2000). Statistikos departamentas, Vilnius.
- Lietuvos statistikos metraštis 2001, (2001). Statistikos departamentas, Vilnius.
- Mikulionienė S., V.Stankūnienė, (2000). Socio-economic status and living arrangements of older persons in Lithuania (rankraštis).
- Namų ūkių pajamos ir išlaidos 1995 metais, (1996). Statistikos departamentas, Vilnius.
- Namų ūkių pajamos ir išlaidos, 1997, (1998). Statistikos departamentas, Vilnius.
- Namų ūkių pajamos ir išlaidos, 1998, (1999). Statistikos departamentas, Vilnius.
- Namų ūkių pajamos ir išlaidos, 1999, (2000). Statistikos departamentas, Vilnius.
- Pagyvenę žmonės Lietuvoje, (1999). Statistikos departamentas, Vilnius.
- Pagyvenę žmonės Lietuvoje (tyrimų rezultatai), (2000). Statistikos departamentas, Vilnius.
- Rieter J., (1992). Economics aspects of ageing: review of the literature. In: G.J.Stolnitz (ed.) Demographic causes and economic consequences of population ageing: Europe and North America. UN ECE/UNPF, Economic Studies Nr. 3. UN, New York.
- Rose R., (1994). Pensioners, gender and poverty in the Baltic States. Paper prepared for Europe and Central Asia region, Country Department IV, World Bank, November, Washington DC.
- Serow W., D. Sly, (1992). Economic aspects of structural change in the older population of the United States: 1980-2020. In: G.J.Stolnitz (ed.) Demographic causes and economic consequences of population ageing: Europe and North America. UN ECE/UNPF, Economic Studies Nr. 3. UN, New York.

- Skurdo mažinimo Lietuvoje strategija, (2000). Socialinis komitetas prie LR Prezidentūros.
- Socialinė apsauga Lietuvoje 1997 metais, (1998). Statistikos departamentas, Vilnius.
- Socialinis pranešimas. 1997, (1997). Socialinės apsaugos ir darbo ministerija, Vilnius.
- Socialinis pranešimas. 1998, (1999). Socialinės apsaugos ir darbo ministerija, Vilnius.
- Stankūnienė V., (1995). Demografinių procesų valdymas: Teorija ir patyrimas. Vilnius.
- Stankūnienė V., (1996). Demographic changes in contemporary Lithuania: crisis, shock, adaptation or evolution. *Revue Baltique*, vol. 7.
- Stankūnienė V., (1997 a). New phenomena in family formation: case of Lithuania. *Revue Baltique*, vol. 8.
- Stankūnienė V., (1997 b). Transformation of Lithuanian family: a turning point or deformations of traditional features. *Revue Baltique*, vol. 10.
- Stankūnienė V., (1997 c). Nauji Lietuvos šeimos bruožai: tradicinių ir modernių šeimos formavimo strategijų sandūra. – V. Stankūnienė (ats. red.) Šeima ir gimstamumas Lietuvoje. LFSI, Vilnius.
- Stankūnienė V., (1997 d). Pastarųjų metų gimstamumo pokyčiai: adaptacija ar naujos reprodukcinės elgsenos modelio apraiškos. – V. Stankūnienė (ats. red.) Šeima ir gimstamumas Lietuvoje. LFSI, Vilnius.
- Stankūnienė V., (1999). Fertility changes in Lithuania: adaptation or new pattern. *Revue Baltique*, vol. 13.
- Stankūnienė V., Eidukienė V., (1999). Demographic changes in the Baltic States during the period of transition. *Revue Baltique*, vol. 13.
- Stankūnienė V., M. Baublytė, V. Kanopienė, S. Mikulionienė, (1999). Gimstamumas ir šeima: biografinis požiūris. LFSI, Vilnius.
- Šileika A., I. Blažienė, (1999). The concept and the headcount ratio of poverty in Lithuania. – Aktualūs socialinės politikos klausimai, DSTI, Nr. 1.
- Zvidrinš P., S. Atauga, A. Berzinš, L. Ezera, A. Greitans, (1998). Mūža otra puse Latvija. Ryga.
- Žalimienė L., (1999). Socialinių paslaugų tinklo plėtojimas Lietuvoje. – Aktualūs socialinės politikos klausimai, DSTI, Nr. 1.