

PIRMOS DALIES PRIEDAI

1.1. PRIEDAS

Demografiniai rodikliai:

Neto reprodukcijos rodiklis – vidutinis mergaičių skaičius, kurias moteris pagimdytų per savo gyvenimą, esant atitinkamų metų gimstamumo ir mirtingumo lygiui.

Bendrasis santuokų rodiklis – santuokų skaičius 1000-iai gyventojų.

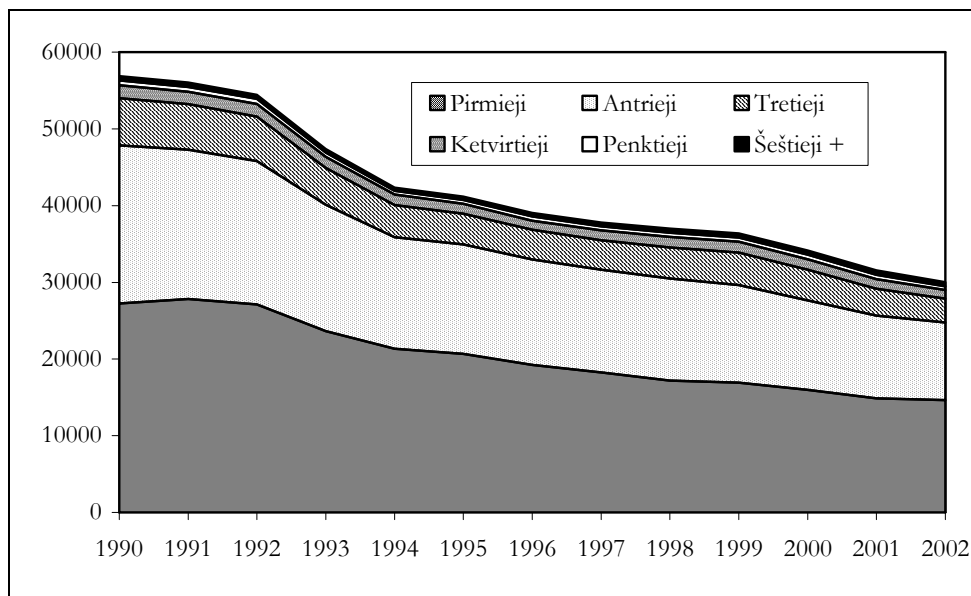
Bendrasis gimstamumo rodiklis – gimimų skaičius 1000-iai gyventojų.

Suminis gimstamumo rodiklis - vidutinis vaikų skaičius, kuriuos moteris pagimdytų per visą savo gyvenimą, esant atitinkamų metų gimstamumo lygiui.

Vidutinė tikėtina gyvenimo trukmė – tai tikimybinis rodiklis, kuris rodo, kiek vidutiniškai metų gyvens gimęs kūdikis, jei mirtingumo lygis liks nepakitęs.

1.2. PRIEDAS

Vaikai pagal gimimo seką 1990-2002 m. (absoliučiais skaičiais)



1.3. PRIEDAS

Demografinės raidos pagrindinių rodiklių dinamika 1985-2003 m.

Rodikliai	1985	1988	1989	1990	1991	1992	1993	1994	1995	1996	1997	1998	1999	2000	2001	2002	2003
Gyventojų skaičius ir demografinės raidos rodikliai																	
Gyventojų skaičius (tūkst. žm.)	3528,7	3635,3	3674,8	3693,7	3702,0	3706,3	3693,9	3671,3	3643,0	3615,2	3588,0	3562,3	3536,4	3512,1	3487,0	3475,6	3462,5
Reprodukcijos neto rodiklis	0,993	0,997	0,942	0,968	0,951	0,938	0,821	0,749	0,736	0,715	0,697	0,688	0,694	0,658	0,623	0,568	0,600
Natūralus prieaugis/sumažėj. (tūkst.žm.)	19285	19078	17632	17108	15206	12962	1357	-4110	-4111	-3830	-3331	-3738	-3588	-4770	-8853	-11058	-10392
Santuokos, gimstamumo rodikliai																	
Absoliutus vedybų skaičius (tūkst.)	34,2	34,9	34,6	36,3	34,2	30,1	23,7	23,3	22,2	20,4	18,8	18,5	17,9	16,9	15,8	16,2	17,0
Bendrasis santuokų rodiklis (1000-ai gyventojų tenka santuokų)	9,7	9,6	9,4	9,8	9,2	8,1	6,4	6,4	6,1	5,7	5,3	5,2	5,1	4,8	4,5	4,7	4,9
Absoliutus gimusiųjų skaičius (tūkst.)	58,5	56,7	55,8	56,9	56,0	54,4	47,5	42,4	41,2	39,1	37,8	37,0	36,4	34,1	31,5	30,0	30,6
Bendrasis gimstamumo rodiklis (1000-ai gyventojų tenka gimusių)	16,5	15,5	15,1	15,4	15,1	14,7	12,9	11,6	11,4	10,8	10,6	10,4	10,3	9,8	9,1	8,6	8,9
Suminis gimstamumo rodiklis (vidut. vaikų skaičius, kuriuos moteris pagimdo per savo amžių)	2,08	2,02	1,98	2,03	2,01	1,97	1,74	1,57	1,55	1,49	1,47	1,46	1,46	1,39	1,30	1,24	1,26
Ne santuokoje gimusių vaikų dalis (procentais)	7,2	6,5	6,7	7,0	7,0	7,9	9,1	10,9	12,8	14,3	16,5	18,0	19,8	22,6	25,4	27,9	29,5
Mirtingumo rodikliai																	
Absoliutus mirusiųjų skaičius (tūkst.)	39,2	37,6	38,2	39,8	41,0	41,5	46,1	46,5	45,3	42,9	41,1	40,8	40,0	38,9	40,4	41,1	41,0
Bendrasis mirtingumo rodiklis (1000-ai gyventojų tenka mirusių)	11,1	10,3	10,3	10,8	11,1	11,2	12,5	12,7	12,5	11,9	11,5	11,5	11,3	11,1	11,6	11,8	11,9
Vidutinė tikėtina gyvenimo trukmė (metais)	66,79*	67,7	66,90	66,44	65,17	64,85	63,19	62,56	63,27	64,64	65,48	66,00	66,36	66,77	65,95	66,21	66,48
Vyrų	75,93*	76,6	76,31	76,27	75,92	76,00	75,04	74,86	75,06	75,89	76,64	76,66	77,01	77,45	77,58	77,58	77,85
Moterų																	
Kūdikių mirtingumo rodiklis (mirusių iki vienerių metų skaičius 1000-ai gimusių)	14,2	11,5	10,7	10,3	14,4	16,3	15,4	14,0	12,4	10,0	10,3	9,2	8,6	8,5	7,8	7,9	6,8

Šaltinis: Demografijos, 1994; Demografijos, 2003; Demografijos, 2004.

*1985-1986 m. duomenys

Lietuvos šeimos pokyčiai (trumpa apžvalga)

Dešimtojo dešimtmečio pradžioje, keičiantis socialinei ekonominei aplinkai, prasidėjus ūkio restruktūrizacijai, perėjimui prie rinkos santykių, o kartu ir ekonominiam nuosmukiui, pradėjus reikštis nedarbo fenomenui, iš pradžių per paslėptą nedarbą (neapmokamos atostogos), o vėliau ir oficialųjį, formuojantis būstų rinkai su menka būstų pasiūla bei jų hiperkainoms, iš esmės pakito gyvenimo sąlygos, gana didelės gyventojų dalies gyvenimo lygis nusmuko, padidėjo gyvenimo lygio diferenciacija tarp įvairių visuomenės sluoksnių.

Minėti socialiniai ekonominiai pokyčiai, tapo postūmio veiksniais šeimai keistis. Greitai ir reikšmingai kinta matrimonialinė ir prokreacinė elgsena. Pirmiausia pradėjo mažėti, ir sparčiai, santuokų (absolūtus santuokų skaičius sumažėja nuo 36 tūkst. 1990 m. iki 22 tūkst. 1995 m., o bendrasis santuokų rodiklis – atitinkamai nuo 9,8 iki 6,0‰). Pradėjo plisti neregistruotos santuokos. Šių pokyčių pasekmė – staigus ir ženklus gimstamumo mažėjimas. Gimstamumas dešimtojo dešimtmečio pradžioje per keletą metų priartėjo prie žemiausių reikšmių, pastebėtų ekonomiškai stiprioje šalyse praeito amžiaus paskutiniais dešimtmečiais. Suminis gimstamumo rodiklis Lietuvoje 1990 m. buvo 2, 1995 – 1,5.

Per pradinį šeimos pokyčių etapą labiausiai pasireiškė reakcija į ekonominius nestabilumus ir gyvenimo lygio blogėjimą. Tai klasikinis demografinės elgsenos kitimo modelis. Ekonominių nestabilumų, krizių metu, esant dideliame nedarbe, smunkant gyvenimo lygiui pirmiausia mažėja santuokų, jos atidedamos, arba gyvenama kartu be didelių išpareigojimų – nesusituokus. Šeimos nekuriamos. Mažėja ir gimstamumas. Veikia racionalios demografinės elgsenos pasirinkimo mechanizmas. Tai dėsningi socialinės ekonominės aplinkos ir demografinių procesų ryšiai.

Taigi dešimtojo dešimtmečio pradžioje labai pablogėjusios gyvenimo sąlygos skatino esminiams matrimonialinės ir prokreacinės elgsenos pokyčiams. Tačiau jos buvo ne vieninteliu veiksmu, keičiančiu šeimą.

Po staigaus pradinio santuokų ir gimstamumo rodiklių kritimo žemyn pradėjus ekonominei situacijai gerėti santuokų ir gimimų Lietuvoje toliau mažėjo, tik lėtesniais tempais. Santuokų skaičius sumažėjo nuo 22 tūkst. 1995 m. ir iki 17 tūkst. 2003 m., suminis gimstamumo rodiklis – nuo 1,55 1995 m. iki 1,26 2003 m. Kaip rodo 2001 m. gyventojų surašymo duomenys, daugėja ir viengūnių. „Lietuvos šeimos ir gimstamumo“ tyrimo metu (1995 m.) jau buvo pastebėtas kohobitacijos plitimas ir savanoriškos bevaikystės požymiai (Stankūnienė, ir kt., 1999).

Minėti šeimos pokyčiai savo forma ir turiniu jau panašūs ir dar septintojo dešimtmečio viduryje Vakarų šalyse prasidėjusius pokyčius (Van de Kaa, 1987), tik tempai ne tie. Mūsų šalyje, kaip ir kitose pokomunistinėse šalyse, jie yra gerokai spartesni. Be to, Vakarų šalyse jie prasidėjo tuo metu, kai nepalankių ekonominių veiksmų demografinė elgsenai kisti nebuvo. Tai kas gi lemia tolesnį matrimonialinės ir prokreacinės elgsenos kitimą mūsų šalyje – ekonominiai sunkumai ar (ir) labiau ilgalaikiai visuomenės pokyčiai, kurie Vakarų šalyse įvardijami kaipėjimas į postmoderniąją visuomenę (Van de Kaa, 1998; Lesthaeghe, Surkyn, 2002)?

Lietuvoje nuo XX a. paskutinio dešimtmečio, išgalint rinkos santykiams, gilėja ir individualizacija. Be to, emancipacija įgauna tikruosius, o ne modifikuotus ir iškreiptus, kaip buvo iki šiol, bruožus. Demokratėjant ir liberalėjant visuomenei vyksta ryškūs gyvenimo sanklodos postūmiai, išgali individo pasirinkimo laisvė visose gyvenimo srityse. Mūsų šalį pasiekia ir medicinos pažanga, susijusi su moderniomis šeimos planavimo priemonėmis – moderniąja kontracepcija. Visos šios prielaidos vakaruose įvardijamos kaip pagrindinės (Van de Kaa, 1987). Jos lemia šeimos instituto transformaciją ir jau minėtus šeimos pokyčius. Akivaizdu, kad po pirmojo postūmio keistis matrimonialinei ir prokreacinei elgsenai, kurią lėmė ekonominiai sunkumai, pradeda veikti ir fundamentalūs šeimą keičiantys veiksniai.

Veikia ir specifiniai, tik pokomunistinėms šalims būdingi veiksniai. Juk šis periodas pasižymėjo ir socialiniais praradimais. Buvo prarastos kai kurios, nors ir minimalios, socialinės garantijos: garantija į darbą, į minimalias, nors ir lygiavines, pajamas, būsto garantija, nors ir jau sulaukus gerokai brandaus amžiaus. Šiuo periodu buvo pažeistos ir kai kurių visuomenės sluoksnių garantijos įgyti norimą išsilavinimą. Visa tai daro nemažą įtaką šeimos formavimui. Nykstant paternalistiniams valstybinės politikos elementams, visuomenei reikia adaptuotis prie naujų sąlygų. O daliai visuomenės – pasyviems, socialiai silpniesiems individams – tai nelengva užduotis. Juk, kaip žinia, rinkos santykiai yra palankūs tik aktyviesiems.

Jaunimas, bandydamas adaptuotis prie naujų sąlygų, šiuo periodu racionaliau renkasi gyvenimo kelią, neskuba kurti šeimos, kol neįsitvirtina profesionalios veiklos sferoje ir nesukuria normaliam šeimos gyvenimui ir vaikų ugdymui reikalingų sąlygų. O mėginant išgyventi ir prasigyventi pasirenkami įvairūs būdai, įskaitant ir migraciją (laikinąją) į Vakarus, turint tikslą užsidirbti (nors ir nelegaliai). Tokie srautai, tapę masiniais, taip pat veikia matrimonialinę ir prokreacinę elgseną. Didžiulis teritorinis mobilumas, situacija, kai didelė dalis jaunimo išvykusi, destabilizuoja šeimą, sulauko jaunimą nuo šeimos kūrimo, vaikų gimdymo, silpnina institucionalizuotą šeimą, o kartu atneša ir vakarietiškas matrimonialinės elgsenos normas į mūsų šalį. Perimamas, o neretai ir imituojamas vakarietiškas gyvenimo stilius. Tai irgi tampa neregistruotų santuokų kūrimo dažnėjimo, nesantuokinių vaikų gausėjimo veiksmu, kurių dalis padidėjo nuo 7% 1990 m. iki 29,5% 2003 m. Ir tai, kad po didžiulio dešimtojo dešimtmečio pradžios ekonominio nuosmukio ir prasidėjusių esminių socialinių ekonominių pertvarkų antroje dešimtmečio pusėje pradėjus gerėti situacijai šeimai ir toliau keičiasi, vis labiau prarasdama tradicinei šeimai būdingus bruožus ir perimdama moderniojo (šiuolaikinio), jau keletą dešimtmečių Vakarų šalyse vyravancio šeimos tipo bruožus, rodo fundamentalius Lietuvos šeimos pokyčius, įvardijamus šeimos transformacija.

2.2. PRIEDAS

2 lentelė. Šeimos ir gimstamumo rodiklių dinamika 1985-2001 m.

Rodikliai	1985	1990	1995	2000	2001	2002	2003
Santuokos							
Absolūtus vedybų skaičius (<i>tūkst.</i>)	34,2	36,3	22,2	16,9	15,8	16,2	17,0
Bendrasis santuokų rodiklis (<i>1000-iai gyventojų tenka santuokų</i>)	9,7	9,8	6,1	4,8	4,5	4,7	4,9
Bendrasis ištuokų rodiklis (<i>1000-iai gyventojų tenka ištuokų</i>)	3,2	3,4	2,8	3,1	3,2	3,1	3,1
Vidutinis pirmą kartą besituokiančių amžius:							
Vyrų	--	24,2	24,3	25,7	26,1	26,4	27,2
Moterų	23,3	22,4	22,4	23,7	24,0	24,3	24,8
Gimstamumas							
Absolūtus gimusių skaičius (<i>tūkst.</i>)	58,5	56,9	41,2	34,1	31,5	30,0	30,6
Bendrasis gimstamumo rodiklis (<i>1000-iai gyventojų tenka gimusių</i>)	16,5	15,4	11,4	9,8	9,1	8,6	8,9
Suminis gimstamumo rodiklis (<i>vidutinis vaikų skaičius, kuriuos moteris pagimdo per savo amžių</i>)	2,08	2,03	1,55	1,39	1,30	1,24	1,26
Vidutinis motinos amžius, gimdant pirmą vaiką	24,09	23,28	23,17	23,92	24,23	24,33	24,48
Ne santuokoje gimusių vaikų dalis (<i>procentais</i>)	7,0	7,0	12,8	22,6	25,4	27,9	29,5

Šaltinis: Demografijos, 2003; Demografijos, 2004.

2.3. PRIEDAS

Šeimos transformacija: perėjimas nuo tradicinės prie modernios šeimos

TRADICINĖ ŠEIMA	MODERNI ŠEIMA
ŠEIMOS DEMOGRAFINIAI BRUOŽAI	
<ul style="list-style-type: none"> ✓ Ankstyvos santuokos ✓ Šeima kuriama tuokiantis ✓ Didelis santuokystės lygis ✓ Pirmieji vaikai gimdomi jau name amžiuje ✓ Vyrauja vidutinės šeimos ✓ Maža nesantuokinių vaikų dalis 	<ul style="list-style-type: none"> ✓ Mažėja santuokų ✓ Santuokos atidedamos vyresniam amžiui ✓ Daugėja neregistruotų šeimų ✓ Pirmųjų vaikų gimdymas atidedamas vyresniam amžiui ✓ Mažėja gimstamumas, įsivyrėja šeimos, auginančios mažai vaikų ✓ Didėja nesantuokinių vaikų dalis ✓ Daugėja viengungių ✓ Plinta savanoriška bevaikystė
<p>Perėjimas prie modernios šeimos prasidėjo:</p> <ul style="list-style-type: none"> ✓ Vakarų šalyse apie 1965 m. ✓ Lietuvoje – praėjusio dešimtmečio pradžioje (nuo 1990 m.) 	

Šaltiniai: Stankūnienė, Jonkarytė, Mitrikas, 2003.

2.4. PRIEDAS

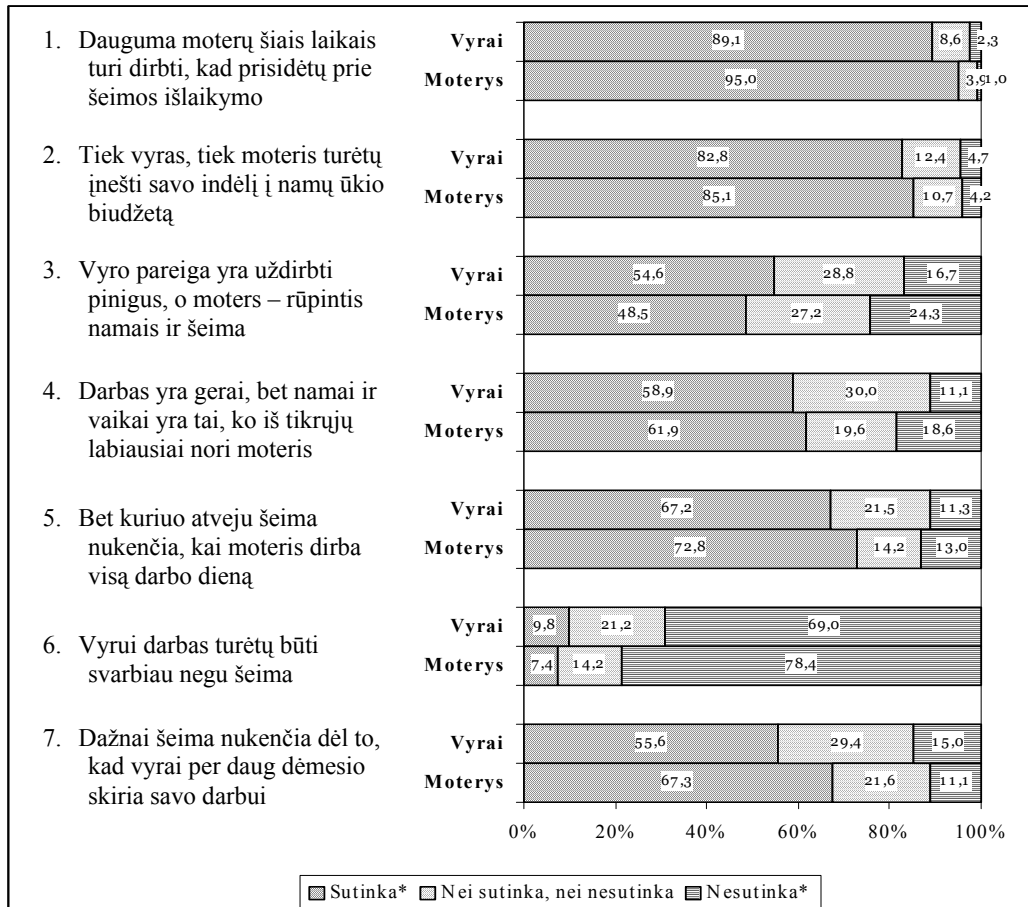
Lietuvos šeimos ir gimstamumo pokyčių XX a. pabaigoje prielaidos/veiksniai

I. SPECIFINIAI
1. Ekonominė socialinė transformacija/nestabilumai: <ul style="list-style-type: none">✓ Perėjimas prie rinkos santykių✓ Ekonominės raidos nestabilumai/krizės✓ Smukęs gyvenimo lygis per pirminį transformacijų etapą ir krizių metu✓ Pajamų diferenciacija, skurdo plitimas✓ Nedarbas✓ Masinė nelegali/laikina emigracija
2. Socialiniai praradimai (<i>pokomunistinės visuomenės deprivacijos: prarastos socialinės garantijos, nors ir minimalios</i>): <ul style="list-style-type: none">✓ Užimtumo✓ Išsilavinimo✓ Minimalių (nors ir ribotų/lygiavinių) pajamų✓ Būsto ir pan.
II. FUNDAMENTALIEJI (pagal Van de Kaa, 1987)
1. Individualizacija
2. Emancipacija
3. Individo laisvė
4. Medicinos technologinė pažanga: modernioji kontracepcija

Šaltiniai: Van de Kaa, 1987; Stankūnienė ir kt., 2003 a.

2.5. PRIEDAS

Požiūrio į darbo ir šeimos vietą moters ir vyro gyvenime vertinimas pagal respondentų lytį (%)

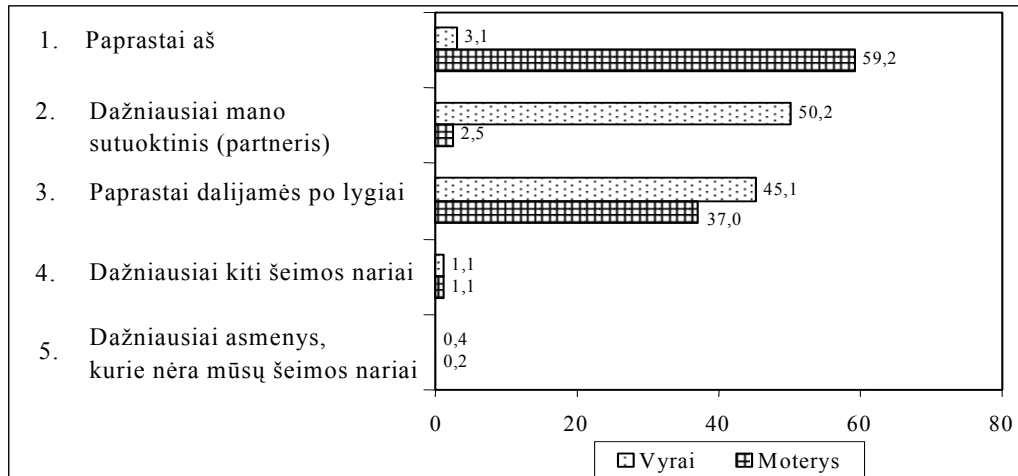


* *Sutinka* = "visiškai sutinku" + "sutinku"; *Nesutinka* = "nesutinku" + "visiškai nesutinku".

Šaltinis: tyrimo "Gyventojų politikos vertinimas" duomenys, 2001.

2.6. PRIEDAS

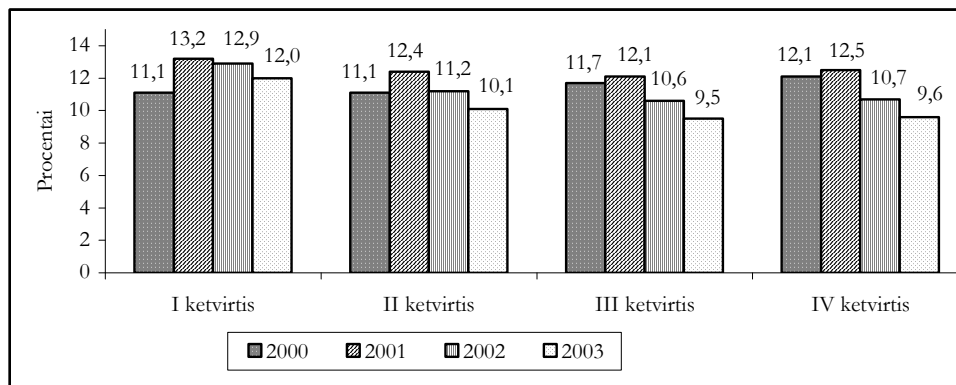
Atsakymai į klausimą „Kas paprastai atlieka namų ruošos darbus?“ (%)



Šaltinis: tyrimo "Gyventojų politikos vertinimas" duomenys, 2001.

2.7. PRIEDAS

Nedarbo lygis Lietuvoje darbo biržos duomenimis



Šaltinis: www.std.lt (Statistikos departamentas)

2.8 PRIEDAS

Jaunimo padėties darbo rinkoje rodikliai (vidutiniai metiniai rodikliai)*

	1998	1999	2000	2001	2002	2003
Bedarbiai (tyrimų duomenimis, tūkst.)	48,7	56,6	54,1	50,5	35,8	38,8
Nedarbo lygis (tyrimų duomenimis, %)	22,9	27,2	30,0	31,1	23,0	24,8
Nedarbo lygis 15-19 m. amžiaus grupėje, %	30,2	32,3	44,9	46,5	38,4	45,2
Nedarbo lygis 20-24 m. amžiaus grupėje, %	20,9	25,8	27,0	28,6	20,9	21,8

Šaltiniai: www.std.lt

* Statistikos departamento atliekamuose darbo jėgos tyrimuose „jaunimas“ apima 15–24 metų amžiaus gyventojų grupę.

TREČIOS DALIES PRIEDAI

3.1 PRIEDAS

Gyventojų senėjimo apibūdinimas

Gyventojų senėjimas, skirtingai nuo individų senėjimo, dažniausiai suprantamo kaip biologinis organizmo senėjimą, yra struktūrinis senėjimas. Jo esmė – tokia jaunų ir senų gyventojų skaičiaus santykio kaita, kai pagyvenusių ir senų žmonių dalis didėja, o vaikų ir jaunimo – mažėja.

Gyventojų senėjimas, būdamas sudėtingas ir kompleksinis demografinis procesas, reiškiasi ne vien visuomenės lygmeniu, bet ir:

- ✓ **individo** – per paskutinį šimtmetį labai padidėjo vidutinė tikėtina gyvenimo trukmė, taigi vis daugiau žmonių gali tikėtis nugyventi ilgą gyvenimą, sulaukti senyvo ir labai senyvo amžiaus;
- ✓ **šeimos** – senstančioje visuomenėje nyksta horizontalūs giminystės ryšiai (dėl tos pačios kartos giminių – brolių / seserų, pusbrolių / pusseserių trūkumo) ir plečiasi vertikalūs giminystės ryšiai (dėl galimybės koegzistuoti (ne būtinai tame pačiame namų ūkyje) trijų keturių kartų giminėms);
- ✓ **socialinių grupių** – struktūrinis senėjimas gali pasireikšti bet kurioje gyventojų grupėje, pvz., darbo jėgos senėjimas, vaikų ir jaunimo grupių senėjimas, pačių pagyvenusių žmonių senėjimas ir pan.

Šalies gyventojų amžiaus struktūros kaita priklauso nuo sąveikos tarp gyventojų gimstamumo, mirtingumo ir migracijos procesų bei ankstesnės gyventojų amžiaus struktūros. Gimstamumo mažėjimas lemia demografinio stabilumo tarp kartų išbalansavimą – visuomenei nepasipildant pakankamu naujagimių kiekiu atitinkamai didėja vyresnių žmonių proporcija. Mirtingumo mažėjimo įtaka gyventojų amžiaus struktūrai kiek įvairesnė. Dėl kūdikių ir vaikų mirtingumo mažėjimo, leidžiančio vis didesnei daliai gimusių vaikų pasiekti paauglystės amžių, gyventojų amžiaus struktūra jaunėja. Tačiau mirtingumo mažėjimas kitose amžiaus grupėse prisideda prie gyventojų struktūrinio senėjimo. Migracijos įtaka gyventojų amžiaus struktūrai, palyginti su gimstamumo ir mirtingumo įtaka, yra mažesnė, be to, nevienareikšmė (priklauso nuo migrantų charakteristikų, migracijos srautų intensyvumo ir trukmės). Atsižvelgiant į tai, kad migrantų segmentą dažniausiai sudaro jauno, vaisingo amžiaus (tiesa, yra ir reemigracinių srautų, kurių charakteristikos jau visai kitokios) gyventojai, imigracijos šalies gyventojų amžiaus struktūrai migrantų srautas turi jauninamąjį poveikį, o šalis, iš kurios emigruojama, patiria spartesnį gyventojų senėjimą. Ankstesnės amžiaus struktūros įtaka pasireiškia susiformavus demografinėms bangoms, t. y. nevienodam skirtingų gimimo kohortų dydžiui (esant vienodam gimstamumo lygiui gausesnė moterų kohorta pagimdo daugiau vaikų negu nedidelė).

3.2 PRIEDAS

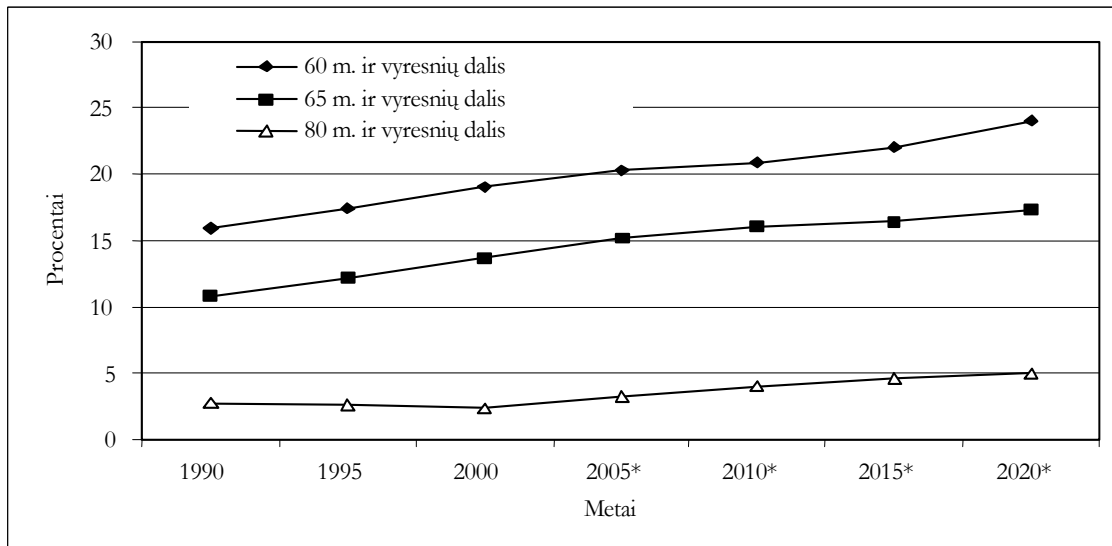
Gyventojų senėjimo rodikliai

Gyventojų amžiaus struktūros pokyčius galima nustatyti keliais būdais. Pagrindiniai gyventojų senatvės rodikliai yra šie:

- ✓ **gyventojų medianinis amžius** – amžiaus riba, skirianti visus gyventojus į dvi skaičiumi vienodas jaunesnių ir vyresnių gyventojų grupes, galimas variantas – vidutinis gyventojų amžius (*median and mean age*);
- ✓ **senatvės lygis** – senyvo amžiaus žmonių skaičiaus ir visų gyventojų skaičiaus santykis (*proportion of aged*);
- ✓ **senatvės indeksas** – apibrėžtų jaunesnio ir vyresnio amžiaus gyventojų grupių santykis, pvz., 60-mečių bei vyresnių ir 0–14 metų amžiaus gyventojų santykis, galimas variantas – jauniausio ir vyriausio amžiaus gyventojų penkerių metų grupių skaičiaus santykis vaikų, darbingo arba pensinio amžiaus gyventojų pogrupiuose (*ageing index*);
- ✓ **gyventojų amžiaus ir lyties piramidė** – schemiškas visų šalies (miesto, rajono ir pan.) gyventojų vaizdas: kairėje pusėje žymimas vyrų skaičius penkerių arba vienerių metų amžiaus grupėmis (apatinėje dalyje nurodant jauniausius, viršutinėje vyriausius), o dešinėje pusėje analogiškai išdėstomi duomenys apie moteris (*age-sex pyramid*).

3.3 PRIEDAS

Lietuvos gyventojų, vyresnių kaip 60, 65 ir 80 metų, dalis iš bendro skaičiaus
1989–2020 m.



Šaltiniai: Statistikos departamento duomenys.

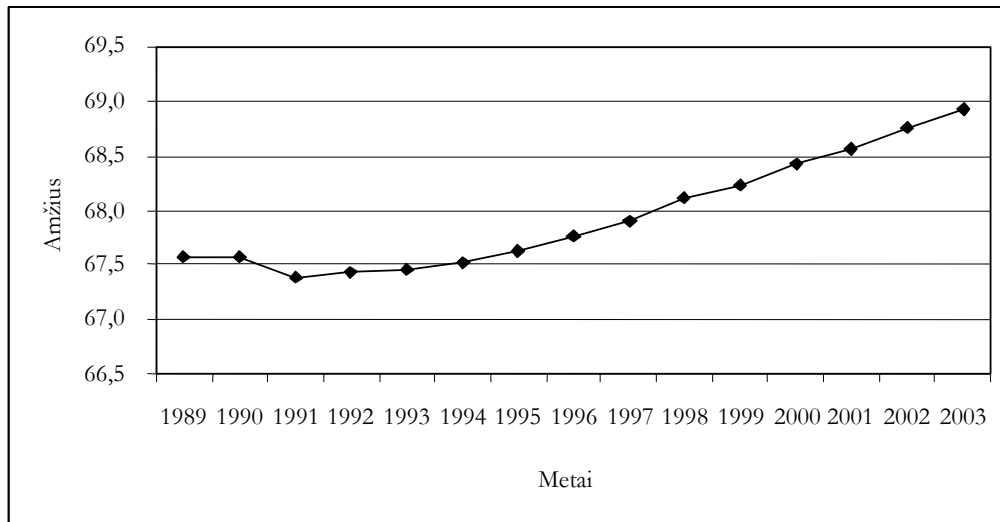
*Gyventojų prognozės, Population Division of the Department of Economic and Social Affairs of the United Nations Secretariat, World Population Prospects: The 2002 Revision and World Urbanization Prospects: The 2001 Revision, <http://esa.un.org/unpp>, 20 August 2003; 11:36:25 AM

3.4 PRIEDAS

Pagal gyventojų senatvės lygį situacija Lietuvoje, palyginti su kitomis pasaulio šalimis, neišsiskiria kraštutinumais, yra artima bendram labiau išsivysčiusių šalių rodikliui ir sutampa su Rytų ir Vidurio Europos šalių bendroju rodikliu. Nors pastaruju metu gyventojų senėjimas šalyje vyko sparčiai, Lietuva gyventojų senatvės lygiu gerokai atsilieka nuo demografiškai seniausių Europos šalių – Italijos, Graikijos ir Vokietijos (60-mečių ir vyresnių dalis sudaro apie ketvirtadalį). Lietuvos gyventojai šiek tiek jaunesni už artimiausius kaimynus šiaurėje (Latviją ir Estiją), tačiau vyresni už Lenkijos, Airijos ir Slovakijos gyventojus.

3.5 PRIEDAS

60-mečių ir vyresnių Lietuvos gyventojų pogrupio medianinis amžius,
1989–2003 m.



Šaltinis: Lietuvos gyventojai pagal amžių 2001–2003. Vilnius, Statistikos departamentas, 2003; autorių skaičiavimai.

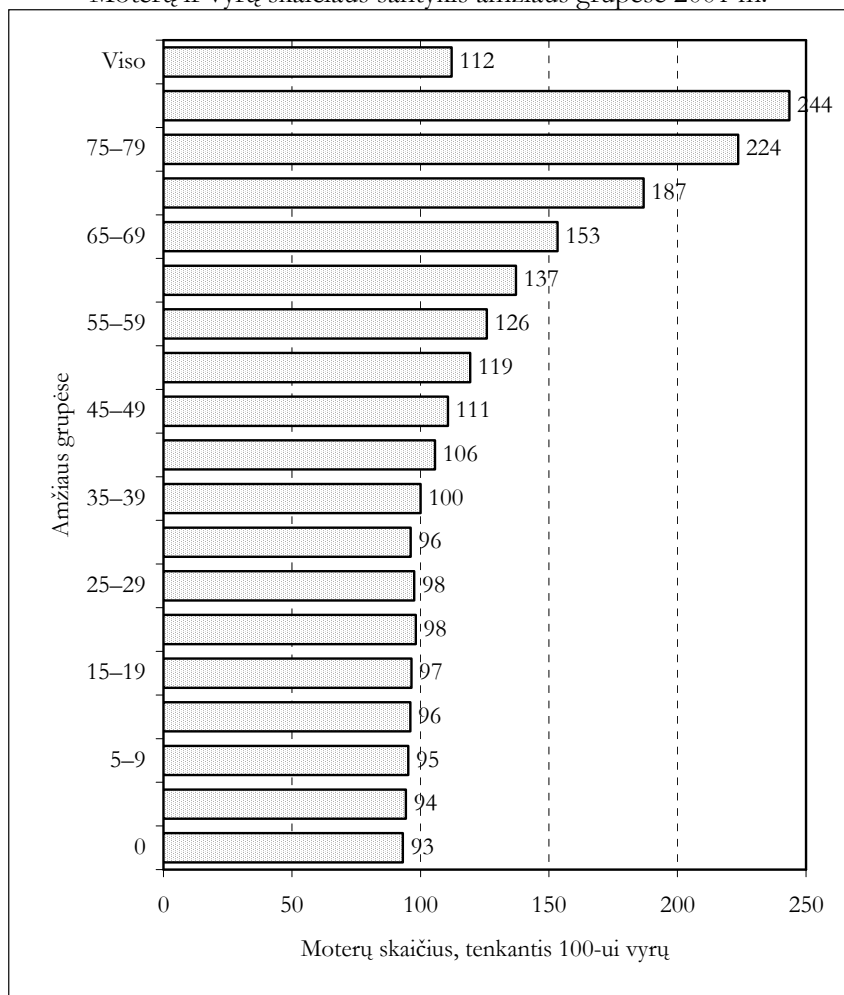
3.6 PRIEDAS

Senėjimo indeksas

	1990	2003
Miestuose	56	104
Kaimuose	103	119

3.7 PRIEDAS

Moterų ir vyrų skaičiaus santykis amžiaus grupėse 2001 m.



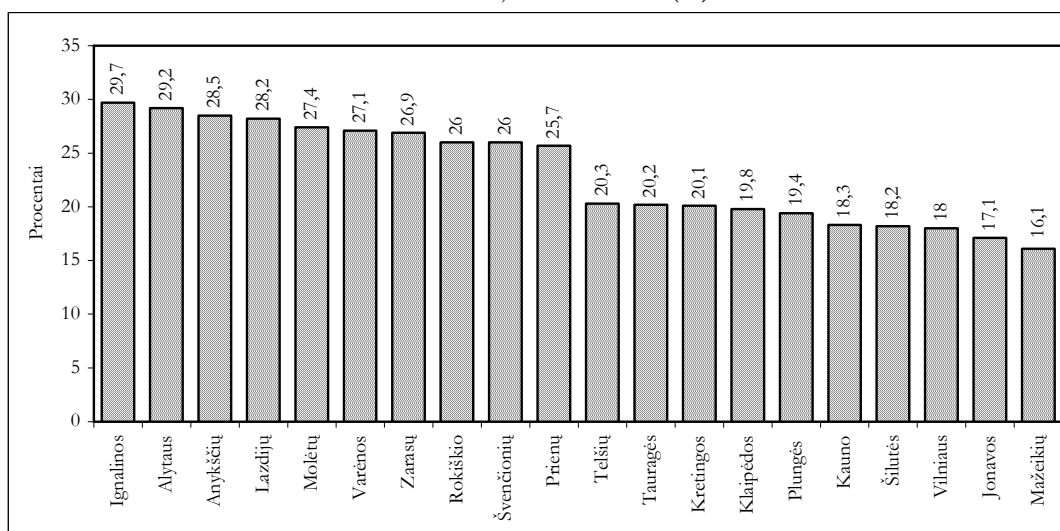
3.8 PRIEDAS

60 metų ir vyresnių žmonių dalis iš bendro gyventojų skaičiaus (%)

	1990	2000	2003
Miestuose	12,8	17,1	18,1
Kaimuose	22,7	23,5	23,9

3.9 PRIEDAS

Lietuvos kaimo gyventojų senatvės lygis* kai kuriuose rajonuose: dešimt jauniausių ir seniausių Lietuvos rajonų, 2003 m. (%)



* 60 metų ir vyresnių gyventojų skaičiaus ir visų gyventojų skaičiaus santykis.

Šaltinis: Lietuvos gyventojai pagal amžių 2001–2003. Vilnius, Statistikos departamentas, 2003.

3.10 PRIEDAS

Išlaikytinių rodiklis*

	1990	1995	2003
Iš viso	63	65	62
0–14	37	36	30
60+	26	29	32

* Išlaikytinių rodiklis, t. y. vaikų ir vyresnio amžiaus gyventojų skaičius, tenkantis vienam darbingo amžiaus gyventojui.

3.11 PRIEDAS

Išlaikytinių rodiklis

	2010	2020	2030	2040	2050
0-14	24,3	22,9	22,2	19,7	20,7
60+	32,7	37,1	46,9	54,0	67,5

Socialinės apsaugos ir darbo ministerijos prognozė.

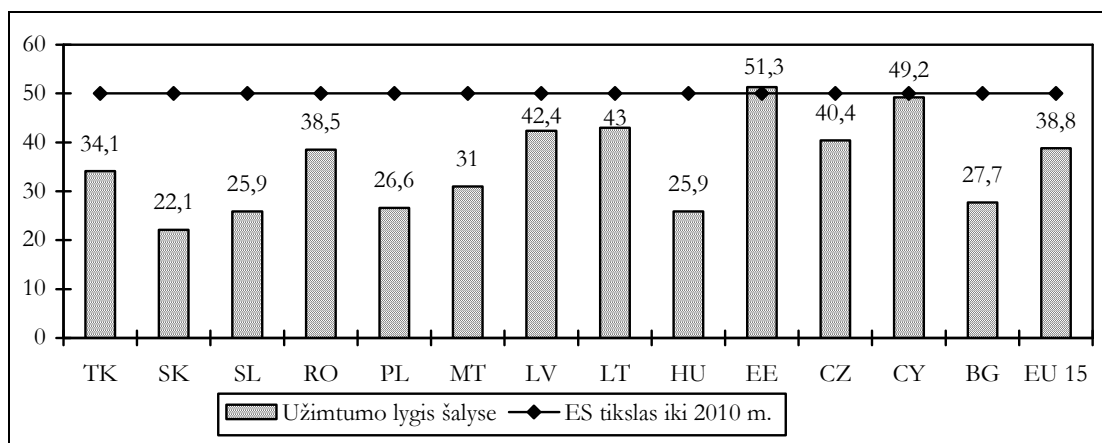
3.12 PRIEDAS

Išlaikytinių rodiklis miestuose ir kaimuose 2003 m.

	Miestuose	Kaimuose
Iš viso	55	78
0–14	27	36
60+	28	42

3.13 PRIEDAS

Pagyvenusių žmonių užimtumo lygis 2002 m.
(% nuo bendro 55–64 metų amžiaus gyventojų skaičiaus)



Šaltinis: 2002 Spring Community LFS, Eurostat. Data for EU 15 (LFS annual average), Malta and Turkey refer to 2001, Structural Indicators, Eurostat.

3.14 PRIEDAS

Gyventojų užimtumas pagal amžių ir lytį
(vidutinis metinis skaičius; tūkstančiais)

	Iš viso		Vyrai		Moterys	
	2001	2002	2001	2002	2001	2002
Užimtieji	1351,8	1405,9	664,5	707,8	687,3	698,1
15–49	1046,4	1092,6	512,6	551,4	533,8	541,1
50–54	133,7	141,6	59,4	64,2	74,3	77,4
55–59	102,5	104,3	52,2	52,9	50,3	51,5
60–64	41,6	45,3	26,6	26,8	15,0	18,5
65–79	26,8	21,5	13,2	12,5	13,6	9,1
80+	0,7	0,5	0,4	0,1	0,3	0,4

Šaltinis: Statistikos departamento prie LR Vyriausybės duomenys.

3.15 PRIEDAS

Nedarbo lygis pagal amžių ir lytį (%)

	Iš viso		Vyrai		Moterys	
	2001	2002	2001	2002	2001	2002
Nedarbo lygis	17,4	13,8	19,9	14,6	14,7	12,9
15–49	18,3	14,1	21,0	14,8	15,5	13,4
50–54	16,8	15,4	18,0	16,5	15,9	14,5
55–59	14,8	12,6	18,5	14,4	10,4	10,8
60–64	9,1	8,5	12,8	13,4	1,7	0,4
65+	1,1	0,2	1,8	0,0	0,5	0,5

Šaltinis: Statistikos departamento prie LR Vyriausybės duomenys.

3.16 PRIEDAS

50–64 metų gyventojų nedarbo lygis pagal išsilavinimą (%)

	2001 m. (vidutinis metinis)			2002 m. (vidutinis metinis)		
	Iš viso	Miesto	Kaimo	Iš viso	Miesto	Kaimo
50–64 metai	15,0	17,9	8,5	13,4	16,0	7,6
Aukštasis išsilavinimas	8,1	8,2	7,9	6,5	7,6	0,8
Aukštesnysis išsilavinimas	14,7	18,1	0,0	8,5	7,7	10,7
Specialusis vidurinis	12,4	14,2	6,5	10,4	12,8	2,2
Profesinis vidurinis	24,0	27,8	8,4	16,3	17,6	13,4
Vidurinis	20,2	24,6	10,4	20,5	25,0	10,5
Profesinis pagrindinis	19,5	23,5	14,1	23,0	28,5	13,6
Pagrindinis, pradinis	14,7	23,9	7,9	14,2	21,5	8,3

Šaltinis: Statistikos departamento prie LR Vyriausybės duomenys.

3.17 PRIEDAS

Užimtumo rėmimo subsidijos – darbdaviams, Darbo biržos siuntimu įdarbinusiems papildomai darbo rinkoje bedarbius remiamus, jų darbo laikotarpiu iš Užimtumo fondo mokamos nustatyto dydžio užimtumo rėmimo subsidijos (t. y. bedarbio užimtumo rėmimo krepšelis). Ši darbo rinkoje remiamų bedarbių užimtumo rėmimo priemonė pagal susitarimą su Darbo birža taikoma visoms juos įdarbinusioms įmonėms, nepriklausomai nuo darbuotojų skaičiaus.

3.18 PRIEDAS

Vidutinės disponuojamos pajamos
(vienam namų ūkio nariui per mėnesį litais)

	Visi namų ūkiai		Pagyvenusių žmonių namų ūkiai (namų ūkio galva 60 metų ir vyresnis)	
	2001	2002	2001	2002
Visos disponuojamos pajamos	409,9	422,0	401,8	416,3
Samdomojo darbo pajamos	219,3	226,3	54,7	56,8
Nesamdomojo darbo pajamos	46,3	47,6	38,6	33,8
Pajamos iš žemės ūkio	30,5	28,1	36,4	28,1
Verslo, amatų, laisvosios profesinės veiklos pajamos	14,2	18,4	1,2	4,9
Kitokios (ne verslo) veiklos pajamos	1,6	1,0	1,0	0,8
Pajamos iš nuosavybės, rentos	0,7	0,8	0,2	0,6
Socialinės išmokos	101,4	103,5	285,2	295,7
Senatvės pensijos	60,6	61,5	226,1	229,0
Kitos pensijos, pašalpos	40,8	42,0	59,1	66,7
Kitos pajamos	42,2	43,8	23,1	29,4

Šaltinis: Statistikos departamento prie LR Vyriausybės duomenys.

3.19 PRIEDAS

Vidutinės vartojimo išlaidos
(vienam namų ūkiui nariui per mėnesį litais)

	Visi namų ūkiai		Pagyvenusių žmonių namų ūkiai (namų ūkio galva 60 metų ir vyresnis)	
	2001	2002	2001	2002
Vartojimo išlaidos	411,0	416,1	402,3	418,9
Maisto produktai ir nealkoholiniai gėrimai	174,1	169,3	202,7	196,3
Alkoholiniai gėrimai ir tabako gaminiai	15,7	15,4	12,9	12,6
Drabužiai ir avalynė	27,0	26,9	14,8	14,6
Būstas, vanduo, elektra, dujos, kitas kuras	55,2	58,2	64,0	69,7
Būsto apstatymas, namų apyvokos įranga ir kasdienė būsto priežiūra	21,0	20,5	14,8	15,0
Sveikatos priežiūra	18,7	19,8	36,4	45,4
Transportas	30,3	28,8	15,5	17,0
Ryšiai	18,4	21,8	15,9	20,0
Poilsis ir kultūra	16,3	17,9	8,9	11,5
Švietimas	2,7	2,6	0,3	0,4
Viešbučiai, kavinės, restoranai	17,4	19,2	5,9	6,5
Įvairios prekės ir paslaugos	14,2	15,7	10,2	9,9

Šaltinis: Statistikos departamento prie LR Vyriausybės duomenys.

3.20 PRIEDAS

Santykinis skurdo lygis (%)

	Visi namų ūkiai		Pagyvenusių žmonių namų ūkiai (namų ūkio galva 60 m. ir vyresnis)	
	2001	2002	2001	2002
Visi namų ūkiai	16,5	16,6	18,6	18,8
Miestuose	11,1	10,6	14,2	14,4
Kaimuose	27,6	28,5	24,4	25,4

Šaltinis: Statistikos departamento prie LR Vyriausybės duomenys.

3.21 PRIEDAS

Pagyvenusių namų ūkių skurdo lygis 2002 m.

Skurdo riba 50 % vartojimo išlaidų vidurkio	Visi namų ūkiai	Namų ūkio galvos amžius					80 m. ir daugiau	Namų ūkiai su pagyvenusiais asmenimis
		60–64 m.	65–69 m.	70–74 m.	75–79 m.	80 m. ir daugiau		
Iš viso: žemiau skurdo ribos	16,6	16,2	17,4	18,9	18,8	33,1	17,6	
Miestuose: žemiau skurdo ribos	10,6	12,7	12,9	14,3	17,3	24,3	12,5	
Kaimuose: žemiau skurdo ribos	28,5	22,9	24,5	24,8	21,0	42,2	25,7	

Šaltinis: Statistikos departamento prie LR Vyriausybės duomenys.

3.22 PRIEDAS

Lietuvos pensijų sistema buvo sumodeliuota 1994 m., pratešus 1991 m. pradėtas privalomojo valstybinio socialinio draudimo reformas. Valstybinio socialinio draudimo pensijos apima senatvės, invalidumo bei našlaičių ir našlaičių pensijas.

Dabartinė Lietuvos socialinio draudimo sistema paremta einamojo finansavimo (*pay-as-you-go*) principu, tai yra sistema, kuri pagrįsta kartų solidarumu, kai dirbantys asmenys moka socialinio draudimo įmokas, skirtas socialinio draudimo išmokoms, iš jų – dabartinių pensininkų socialinio draudimo pensijoms išmokėti.

Be socialinio draudimo pensijų, Lietuvoje dar mokamos šalpos ir valstybinės pensijos. Jos mokamos iš valstybės biudžeto lėšų.

Šalpos pensijos priskirtinos prie socialinės paramos išmokų. Šias pensijas gauna tie asmenys, kurie dėl įstatyme išvardytų objektyvių priežasčių neįgijo pensijų draudimo stažo ir dėl to neturi teisės gauti senatvės ar invalidumo pensijos. Teisė gauti šalpos pensiją susieta su invalidumu nuo vaikystės.

Valstybinės pensijos skiriamos Lietuvos Respublikai nusipelnusiems asmenims, nukentėjusiems nuo 1939–1990 m. okupacijų, asmenims, mokslininkams, kariams bei pareigūnams, teisėjams ir pan. Šių pensijų skyrimas siejamas ne su socialinio draudimo rizika (senatvė, negalia), o su kitomis priežastimis (nuopelnai valstybei, darbas „privilegijuotoje“ profesijoje ir pan.). Kadangi šių pensijų gavėjai paprastai yra įgiję socialinio draudimo teises, valstybinės pensijos mokamos kartu su socialinio draudimo senatvės ar invalidumo pensijomis.

Taigi dabartinę Lietuvos pensijų sistemą tarsi sudaro trys atskiros pensijų sistemos: socialinio draudimo pensijų, valstybinių pensijų ir šalpos pensijų.

2003 m. liepą priėmus pensijų kaupimą reglamentuojančius įstatymus, nuo 2004 m. einamojo finansavimo pensijų sistemą papildys kaupimo principu pagrįsta sistema.

3.23 PRIEDAS

Priešpensinio ir pensinio amžiaus gyventojų pasiskirstymas pagal išsilavinimą (2001 m. gyventojų surašymo duomenys)

	55–59	60–64	65–69	70–74	75–79	80+
Aukštasis	30 019	25 540	17 648	12 249	5515	2506
Aukštesnysis*	40 470	33 450	19 974	12 898	6195	2875
Vidurinis	42 511	29 826	19 954	16 088	10 178	10 387
Pagrindinis	42 250	40 708	26 912	18 725	10 199	5182
Pradinis	25 776	45 980	67 049	67 956	51 060	38 430
Neturi pradinio	2121	5200	12 340	12 325	11 251	13 430
Raštingas (nelankė mokyklos)	248	672	2137	1996	2106	6415
Neraštingas	506	669	943	743	581	1092
Nenurodė	909	793	637	522	438	412
Iš viso	184810	182838	167594	143502	97523	80729

* Įskaitant specialųjį vidurinį.

3.24 PRIEDAS

Vienių pagyvenusių asmenų skaičius šalyje ir didžiuose miestuose 2002 m.

	Vieniši pagyvenę asmenys			
	60+	60–64	65–69	70+
<i>Šalyje</i>	182 540	36 869	40 756	104 915
Vilnius	22 432	5731	5244	11 457
Kauno m.	18 352	4266	4149	9937
Klaipėdos m.	8818	2324	2256	4238
Šiaulių m.	6824	1572	1628	3624
Panevėžio m.	6149	1389	1484	3276

3.25 PRIEDAS

Gaunančių socialines paslaugas pagyvenusių žmonių skaičius 1997–2002 m.

	1997	1998	1999	2000	2001	2002
Vyresnių kaip 65 skaičius	459 754	469 125	476 928	482 622	491 488	501 691
Senų ir pagyvenusių, gaunančių pagalbos namuose paslaugas, skaičius*	4848	4265	3859	4088	4237	4251
Dalis (%) nuo pagyvenusių žmonių skaičiaus (65+)	1,05	0,9	0,8	0,8	0,9	0,8
Asmenų, gaunančių stacionarios globos paslaugas pagyvenusių žmonių įstaigose, skaičius (metų pabaigoje)	3726	4173	4250	4348	4428	4737
Dalis (%) nuo pagyvenusių skaičiaus (65+)	0,8	0,9	0,9	0,9	0,9	0,9
Iš viso senų ir pagyvenusių žmonių, gaunančių pagalbą namuose ir stacionarias paslaugas, skaičius	8574	8438	8109	8436	8665	8988
Dalis (%) nuo pagyvenusių žmonių skaičiaus (65+)	1,9	1,8	1,7	1,7	1,8	1,8

* 1997–1999m. duomenys yra išskaičiuoti, nes pagyvenę asmenys atskirai nebuvo išskiriami.

3.26 PRIEDAS

Globos įstaigos seniems žmonėms

	1995	1996	1997	1998	1999	2000	2001
Globos įstaigos seniems žmonėms	64	70	80	90	93	93	93
<i>Iš viso jose gyventojų</i>	<i>3282</i>	<i>3454</i>	<i>3726</i>	<i>4173</i>	<i>4250</i>	<i>4348</i>	<i>4428</i>
Valstybinės globos įstaigos	48	51	54	61	63	63	63
<i>Juose gyventojų</i>	<i>3068</i>	<i>3173</i>	<i>3346</i>	<i>3676</i>	<i>3717</i>	<i>3782</i>	<i>3845</i>
Apskričių globos namai	9	8	8	8	8	8	8
<i>Juose gyventojų</i>	<i>1926</i>	<i>1742</i>	<i>1721</i>	<i>1771</i>	<i>1750</i>	<i>1743</i>	<i>1760</i>
Savivaldybių globos namai	38	42	45	50	52	52	52
<i>Juose gyventojų</i>	<i>1027</i>	<i>1300</i>	<i>1497</i>	<i>1701</i>	<i>1722</i>	<i>1774</i>	<i>1785</i>
Kitos globos įstaigos ¹	1	1	1	3	3	3	3
<i>Juose gyventojų</i>	<i>115</i>	<i>131</i>	<i>128</i>	<i>204</i>	<i>245</i>	<i>265</i>	<i>300</i>
Nevyriausybiniai globos namai ²	16	19	26	29	30	30	30
<i>Juose gyventojų</i>	<i>214</i>	<i>281</i>	<i>380</i>	<i>497</i>	<i>533</i>	<i>566</i>	<i>583</i>

¹ Veisėjų pensionatas, globos namai Tremtinių namai, Gerontologijos ir reabilitacijos centras.

² Parapiniai ir visuomeninių organizacijų globos namai .

3.27 PRIEDAS

Vyresnių kaip 65 metų asmenų, gyvenančių stacionariose įstaigose (globos namuose, aptarnaujamuose būstuose, paslaugų namuose ir pan., kur teikiama specialiosios globos paslaugos) dalis ir gaunančių paslaugas namuose dalis 1998 m.

	Danija	Suomija	Islandija	Norvegija	Švedija	Lietuva*
Gaunantys paslaugas namuose	23,7	11,2	19,3	15,9	8,2	0,8
Gyvenantys stacionariose įstaigose	9,0	6,5	9,6	11,1	7,7	0,9

* Lietuvoje 2002 m.

3.28 PRIEDAS

Slaugos paslaugų išvystymas Lietuvoje

	1995	1996	1997	1998	1999	2000	2001
Lovų skaičius slaugos, globos ir gerontologijos įstaigose	1054	1396	2239	3400	3067	3233	3181
Bendruomenės slaugytojų skaičius	1505	1491	1504	1524	1498	1462	...

KETVIRTOS DALIES PRIEDAI

4.1 PRIEDAS

Visuomenės sveikatą lemiantys veiksniai. Atsižvelgdama į labiausiai ekonomiškai, technologiškai ir politiškai pažengusių visuomenių patyrimą Pasaulio sveikatos organizacija (PSO) kaip reikšmingiausių visuomenės sveikatos struktūros veiksnių išskyrė gyvenimo būdą. Pagal PSO apibrėžimą visuomenės sveikatos būklė priklauso nuo keturių svarbiausių veiksnių, kurie apytikriai pasiskirsto tokiomis proporcijomis:

Sveikatos priežiūros sistemos (SPS) vaidmuo – 20%, aplinkos įtaka – 20%; įgimti veiksniai – 10%; gyvenimo būdo, arba gyvenimo – 50%.

Šaltinis: PSO, 2003.

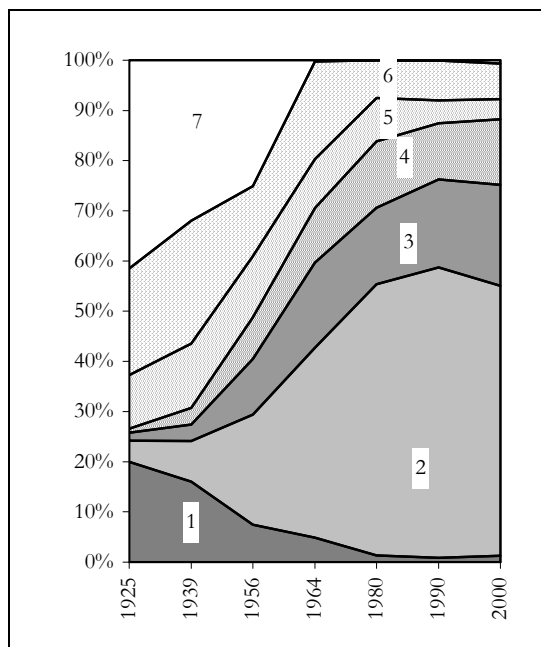
4.2 PRIEDAS

Su sveikata susijusi gyventojų elgsena – tai sveikatos būklę lemiantis individų elgsenos ir veiklos pasirinkimas, kuris priklauso nuo galimybių. Sveika gyvenimo elgsena – tai vienas iš su sveikata susijusių individo elgsenos tipų, kurių pasirinkęs jis tikisi ir gali išvengti sveikatos problemų.

Sveika gyvenimo elgsena susijusi su nuolatiniu asmenų sveikatos būklės patikrinimu ir prevencine apžiūra sveikatos priežiūros sistemoje (SPS), tačiau dažniausiai ji apibūdinama kaip savarankiška individo veikla, neapsiribojanti SPS. Svarbu tai, kad nors sveika gyvenimo elgsena ir individų rūpinimasis savo sveikata tampa vis svarbesne modernių visuomenių gyvenimo sudedamąja dalimi, jos vaidmuo gyventojų sveikatai įvertintas palyginti neseniai.

4.3 PRIEDAS

Lietuvos gyventojų mirties priežasčių struktūros dinamika 1925–2000 m.

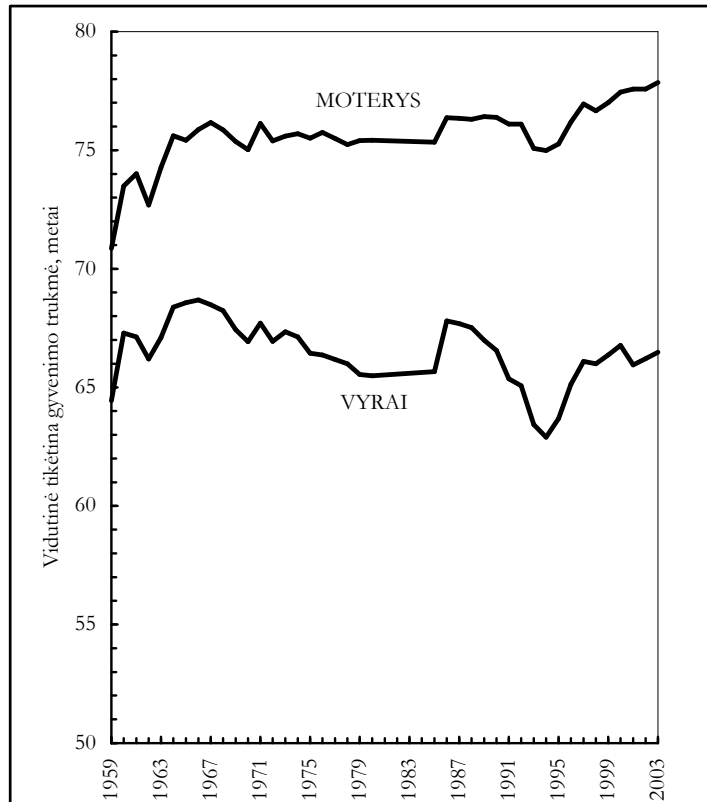


- 1 – infekcinės ligos; 2 – kraujotakos sistemos ligos; 3 – vėžys; 4 – išorinės mirties priežastys;
5 – kvėpavimo sistemos ligos; 6 – kitos mirties priežastys;
7 – nenustatytos mirties priežastys.

Šaltiniai: Lietuvos, 1927–1940; Lietuvos, 1992; Estestvennoje, 1966; Stankūnienė, 1995; Demografijos, 2001.

4.4 PRIEDAS

Lietuvos vidutinės tikėtinos gyvenimo trukmės dinamika 1965–2003 m.



Duomenų šaltiniai: Demografijos, 2004; Statistikos departamento duomenys, 1959–1988.

4.5 PRIEDAS

Lietuvos gyventojų mirtingumo rodiklių dinamika 1950–2003 m.

Metai	Bendrieji mirtingumo rodikliai			Kūdikių mirtingumo rodikliai	Vidutinė tikėtina gyvenimo trukmė	
	Viso	Vyrų	Moterų		Vyrų	Moterų
1950	12,0	-	-	85,1	-	-
1955	9,2	-	-	61,8	-	-
1960	7,8	8,4	7,3	38	64,44*	70,86*
1965	7,9	8,5	7,4	24,5	68,57	75,42
1970	8,9	9,8	8,1	19,4	66,92	75,02
1975	9,5	10,5	8,5	19,6	66,45	75,51
1980	10,5	11,8	9,4	14,4	65,49	75,42
1985	11,1	12,1	10,1	14,2	65,66	75,34
1986	10,0	10,7	9,4	11,6	67,80	76,37
1987	10,2	10,9	9,6	12,3	67,69	76,34
1988	10,3	11,0	9,6	11,5	67,53	76,31
1989	10,3	11,3	9,5	10,7	66,90	76,42
1990	10,8	11,8	9,8	10,3	66,44	76,27
1991	11,1	12,4	9,9	14,3	65,17	75,92
1992	11,2	12,7	9,9	16,5	64,85	76,00
1993	12,5	14,3	11,0	15,6	63,19	75,04
1994	12,7	14,7	11,0	13,9	62,56	74,86
1995	12,5	14,2	11,0	12,4	63,27	75,06
1996	11,9	13,5	10,5	10	64,64	75,89
1997	11,5	12,9	10,3	10,3	65,48	76,64
1998	11,5	12,7	10,4	9,2	66,00	76,66
1999	11,3	12,7	10,2	8,6	66,36	77,01
2000	11,1	12,5	9,9	8,5	66,77	77,45
2001	11,6	13,3	10,2	7,8	65,95	77,58
2002	11,8	13,5	10,4	7,9	66,21	77,58
2003	11,9	13,6	10,4	6,8	66,48	77,85

Šaltiniai: Demografijos, 2004; Demografijos, 2003, duomenys – Statistikos, 1959-2000; autoriaus skaičiavimai, 2001.

* 1959 m.

4.6 PRIEDAS

Nacionalinės sveikos aplinkos formavimo programos, strategijos (pastaba: yra keletas), bei nutarimai: Lietuvos Respublikos Seimo 2001 m. liepos 12 d. nutarimas Nr. XI-455 „Dėl Lietuvos Respublikos Vyriausybės programos“ (Žin., 2001, Nr. 62-2244), 1998 m. liepos 2 d. nutarimas Nr. VIII-833 „Dėl Lietuvos sveikatos programos patvirtinimo“ (Žin., 1998, Nr. 64-1842), 1996 m. rugsėjo 25 d. nutarimas Nr. I-1550 „Dėl Valstybinės aplinkos apsaugos strategijos patvirtinimo“ (Žin., 1996, Nr. 103-2347), taip pat Lietuvos Respublikos Vyriausybės 2001 m. gruodžio 5 d. nutarimas Nr. 1463 „Dėl Valstybės ilgalaikės raidos strategijos rengimo koncepcijos“ (Žin., 2001, Nr. 103-3672), 2001 m. liepos 27 d. nutarimas Nr. 941 „Dėl Lietuvos nacionalinės visuomenės sveikatos priežiūros strategijos patvirtinimo“ (Žin., 2001, Nr. 66-2418), 1992 m. liepos 17 d. nutarimas Nr. 562 „Dėl valstybės remiamos programos „Būstas“ (Žin., 1992, Nr. 27-791), 2002 m. balandžio 12 d. nutarimas Nr. 519 „Dėl valstybinio strateginio atliekų tvarkymo plano patvirtinimo“ (Žin., 2002, Nr. 40-1499), 2000 m. liepos 1 d. nutarimas Nr. 764 „Dėl Valstybinės radiacinės saugos programos patvirtinimo“ (Žin., 2000, Nr. 54-1584), 2001 m. lapkričio 20 d. nutarimas Nr. 1380 „Dėl maudyklų vandens kokybės monitoringo programos patvirtinimo“ (Žin., 2001, Nr. 98-3494), 1999 m. birželio 9 d. nutarimas Nr. 761 „Dėl Valstybinės pavojingų atliekų tvarkymo programos ir jos įgyvendinimo priemonių“ (Žin., 1999, Nr. 52-1695), 2000 m. balandžio 14 d. nutarimas Nr. 423 „Dėl Valstybinės traumatinės profilaktikos 2000–2010 metų programos patvirtinimo“ (Žin., 2000, Nr. 32-903), 2002 m. gegužės 24 d. nutarimas Nr. 730 „Dėl Valstybinės darbo saugos ir sveikatos programos patvirtinimo“ (Žin., 2002, Nr. 53-2075).

4.7 PRIEDAS

Sąvoka „aplinkos sveikatinimas“ plačiąja prasme susijusi su tais žmogaus sveikatos, įskaitant gyvenimo kokybę, aspektais, kuriuos lemia fizikiniai, cheminiai, biologiniai, socialiniai ir psichosocialiniai aplinkos veiksniai, taip pat aplinkos veiksnių, kurie gali neigiamai paveikti dabartinės ir kitų kartų sveikatą, įvertinimo, koregavimo ir prevencijos teorija ir praktika (Pasaulio sveikatos organizacija, 1993 m.).

4.8 PRIEDAS

Pagrindiniai įstatymai: Lietuvos Respublikos sveikatos sistemos įstatymas (Žin., 1994, Nr. 63-1231; 1998, Nr. 112-3099) ir Lietuvos Respublikos aplinkos apsaugos įstatymas (Žin., 1992, Nr. 5-75). Įstatymų, reguliuojančių sveikatos ir aplinkos priežiūrą specialiosiose srityse, per 30. Be jų, sveikatos ir aplinkos priežiūrą reguliuoja ekonomikos, vartotojų apsaugos, kiti įstatymai ir norminiai aktai, visuomenės sveikatos priežiūros ir aplinkosaugos įstatymų lydimųjų aktų sistema.

4.9 PRIEDAS

Atliekų tvarkymo įstatymas (Žin., 1992, Nr. 5-75), Lietuvos Respublikos atliekų tvarkymo įstatymas (Žin., 1998, Nr. 61-1726), aplinkos ministro 1999 m. liepos 14 d. įsakymas Nr. 217 „Dėl Atliekų tvarkymo taisyklių patvirtinimo“ (Žin., 1999, Nr. 63-2065), 2000 m. gegužės 3 d. įsakymas Nr. 242 „Dėl Lietuvos higienos normos HN 66:2000 „Medicininis atliekų tvarkymas“ tvirtinimo“ (Žin., 2000, Nr. 39-1106), Lietuvos Respublikos Vyriausybės 1999 m. birželio 9 d. nutarimas Nr. 761, kiti teisės aktai.

4.10 PRIEDAS

Mitybą reglamentuojančių teisės aktų ir kitų dokumentų sąrašas

Lietuvos Respublikos maisto įstatymas, 2000 04 04, Nr.VII-1608, Žin., 2001, Nr.32-893.

Lietuvos Respublikos vartotojų teisių gynimo įstatymas, 1994 m. lapkričio 10 d. Nr.I-657, Žin., 1994, Nr.94-1833.

Lietuvos Respublikos produktų saugos įstatymo pakeitimo įstatymas, 2001 m. liepos 5 d. Nr.IX-427, Žin., 2001, Nr.64-2324, Žin., 2001, Nr.64-2324.

Lietuvos Respublikos genetiškai modifikuotų organizmų įstatymas, 2001 m. birželio 12 d. Nr.IX-375, Žin., 2001, Nr.56-1976.

Lietuvos Respublikos alkoholio kontrolės įstatymas, 1995 m. balandžio 18 d. Nr.I-857, Žin., 1995, Nr.44-1073.

Lietuvos Respublikos geriamojo vandens įstatymas, 2001 m. liepos 10 d. Nr.IX-433, Žin., 2001, Nr.64-2327.

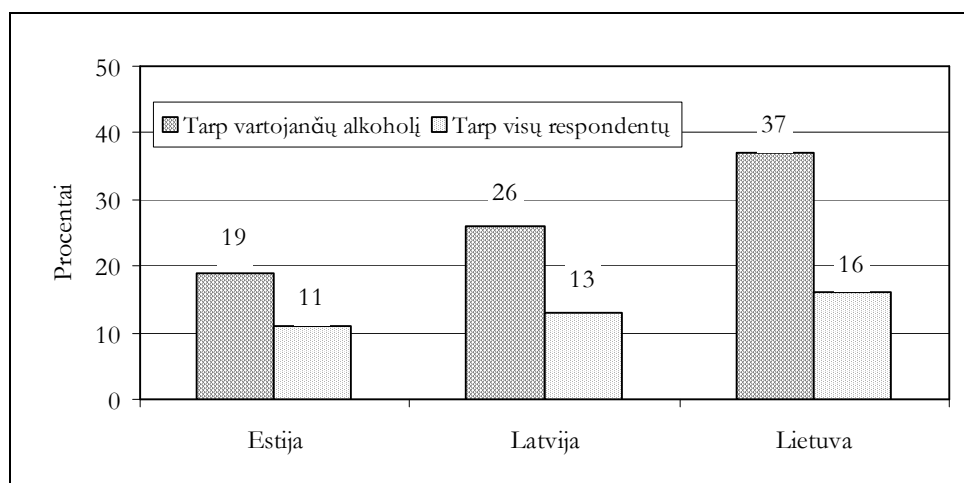
Lietuvos Respublikos vartotojų teisių gynimo įstatymo pakeitimo įstatymas, 2000 m. rugsėjo 19 d. Nr.VIII-1946, Žin., 2000, Nr.85-2580.

Lietuvos Respublikos pakuočių ir pakuočių atliekų tvarkymo įstatymas, 2001 m. rugsėjo 25 d. Nr.IX-517, Žin., 2001, Nr.85-2968.

Lietuvos Respublikos veterinarijos įstatymas, Nr. I-2110, Žin., 1992, Nr.2-15.

4.11 PRIEDAS

Išgėrusių daugiau kaip 5 sąlyginius alkoholio vienetus¹ asmenų per paskutinį alkoholio vartojimo atvejį. Estija, Latvija ir Lietuva, 1999 m. (procentais)

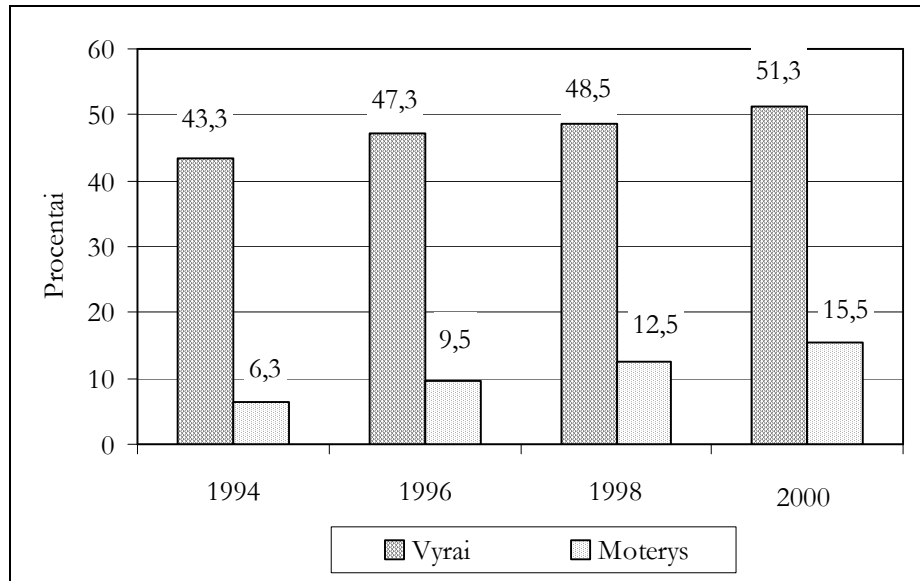


Duomenų šaltinis: Brunovskis, Ugland, 2002; NORBALT tyrimo duomenys.

¹Taurėlė stipraus alkoholio, taurė vyno arba buteliai/bokalai alaus.

4.12 PRIEDAS

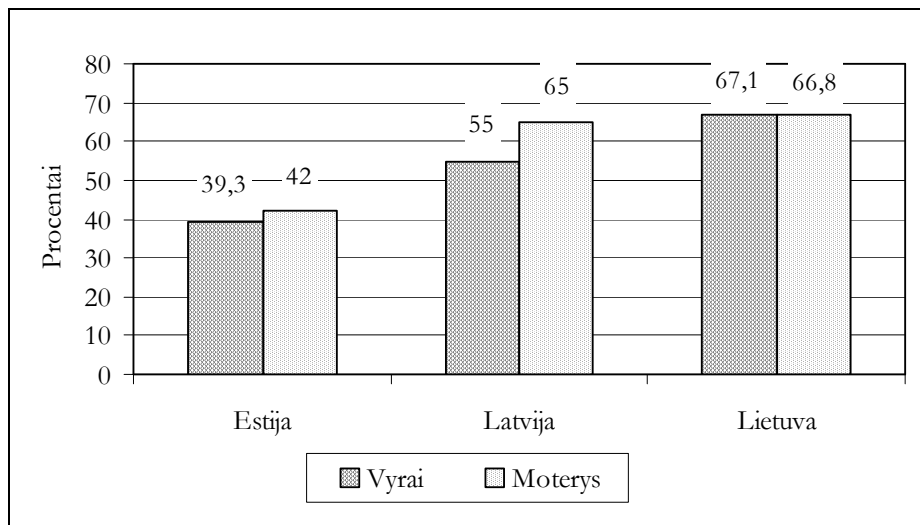
Kasdien rūkančių Lietuvos gyventojų dalis (1994, 1996, 1998 ir 2000 m.)



Duomenų šaltinis: Grabauskas, Klumbienė ir kiti, 1997, 1998, 1999, 2001.

4.13 PRIEDAS

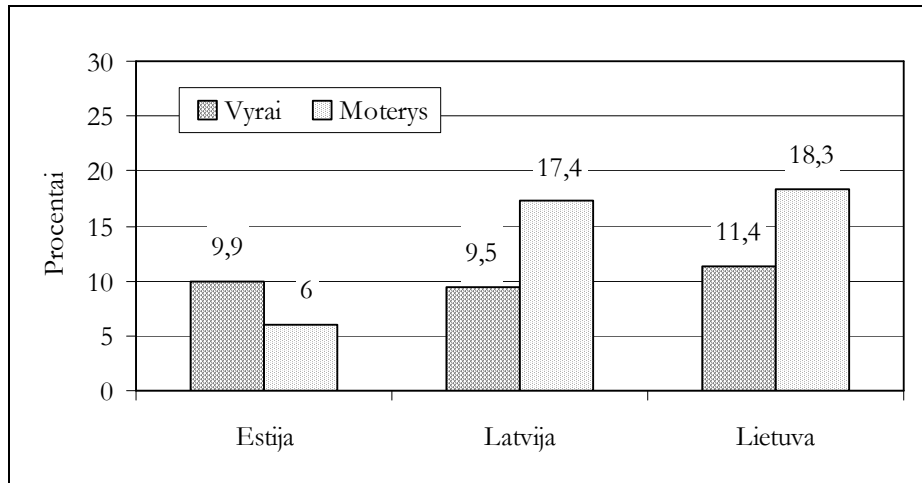
Gyventojų dalis, kuriems besirenkant maisto produktus svarbiausia yra kaina.



Duomenų šaltinis: Pomerleau, McKee ir kiti, 1999.

4.14 PRIEDAS

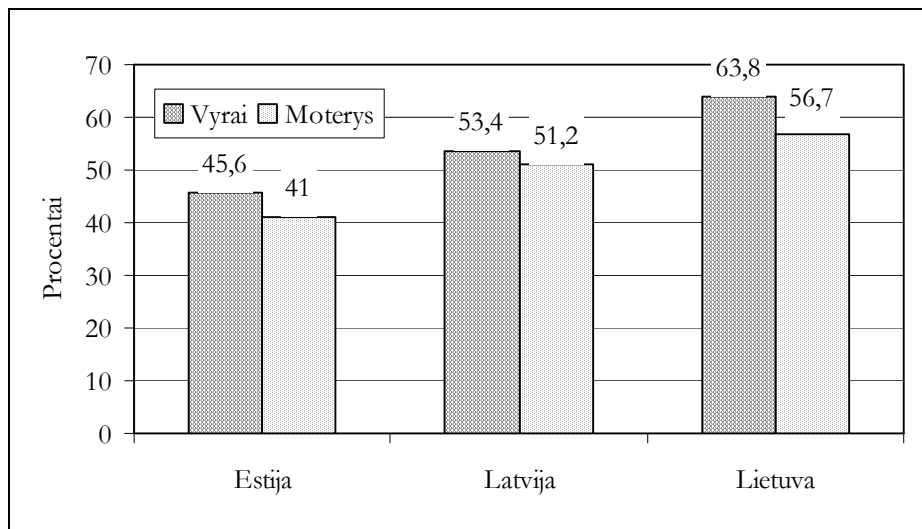
Nutukusių gyventojų dalis Estijoje, Latvijoje ir Lietuvoje.



Duomenų šaltinis: Pomerleau, McKee ir kiti, 1999.

4.15 PRIEDAS

Pasyvaus laisvalaikio² paplitimas Estijoje, Latvijoje ir Lietuvoje



Duomenų šaltinis: Pomerleau, McKee ir kiti, 1999.

²Skaitymas, televizoriaus žiūrėjimas ir kitokia pasyvi (sėsli) veikla.

PSO Europos alkoholio chartija**Dešimt strateginių tikslų kovojant su alkoholio vartojimo plitimu***(Ten strategies for alcohol action)*

Mokslinių tyrimų duomenys ir sėkmingi alkoholio vartojimo prevencijos pavyzdžiai patvirtina, kad būtų pasiekta didelė nauda sveikatos ir ekonomikos srityje, jeigu, remiantis kultūrinių, socialinių, teisinių ir ekonominių veiksnių įvairove, kiekvienoje iš šalių narių būtų įgyvendinta dešimt sveikatos skatinimo strateginių tikslų.

1. Informuoti gyventojus apie alkoholio vartojimo pasekmes sveikatai, šeimai ir visuomenei bei supažindinti su efektyviomis priemonėmis, užkertančiomis kelią alkoholio vartojimui arba minimizuojančiomis alkoholio vartojimo žala, nuo pat ankstyvos vaikystės taikant plačias visuomenės švietimo programas.
2. Skatinti formavimąsi visuomeninės, privačios ir darbo aplinkos, kuri būtų apsaugota nuo nelaimingų atsitikimų ir smurto bei kitų neigiamų alkoholio vartojimo pasekmių.
3. Sukurti ir priimti įstatymus, kurie efektyviai uždraustų vairavimą išgėrus.
4. Skatinti sveikatingumą kontroliuojant alkoholinių gėrimų prieinamumą (ypač jaunimui) didelėmis alkoholio kainomis (pvz., per mokesčius).
5. Įgyvendinti griežtos kontrolės priemones pripažįstant kai kuriose šalyse egzistuojančius tiesioginės ir netiesioginės alkoholinių gėrimų reklamos apribojimus ir draudimus; užtikrinti, kad jokia reklamos forma nebus taikoma jaunimui, pavyzdžiui, siejant alkoholį su sportu.
6. Visiems gyventojams, turintiems sveikatai pavojingų alkoholio vartojimo problemų ir jų šeimoms nariams valstybė turi garantuoti prieinamas, teikiamas kvalifikuotų specialistų, efektyvaus gydymo ir reabilitacijos paslaugas.
7. Kontroliuoti prekyautojus alkoholiu ir alkoholio tiekėjus siekiant jų etinės ir teisinės atsakomybės suvokimo; garantuoti griežtą produktų saugumo kontrolę, įgyvendinti atitinkamas priemones kovojant su nelegalia alkoholio gamyba ir prekyba.
8. Ugdyti visuomenės gebėjimus kovojant su alkoholio plitimu; siekiant šio tikslo parengti skirtingų valstybės sektorių (sveikatos, socialinės gerovės, švietimo ir teisės) specialistus, kartu efektyvinti ir bendruomenės vystymą bei gebėjimą vadovauti.
9. Remti nevyriausybinės organizacijos ir savitarpio pagalbos judėjimus, propaguojančius sveiką gyvenseną, ypač tuos, kurie siekia panaikinti arba sumažinti su alkoholio vartojimu susijusią žalą.
10. Remiantis galiojančia Europos alkoholio chartija šalyse narėse parengti visuotines programas tiksliai ir aiškiai nusakant tikslus bei pasiektų rezultatų vertinimo rodiklius; vykdyti nuolatinę pažangos stebėseną; remiantis įvertinimais užtikrinti nuolatinį šių programų atnaujinimą ir tobulinimą.

Priimta Europos sveikatos, visuomenės ir alkoholio konferencijoje (Paryžius, 1995 m. gruodžio 12–14 d.)

Šaltinis: PSO, 2003.

PENKTOS DALIES PRIEDAI

5.1 PRIEDAS

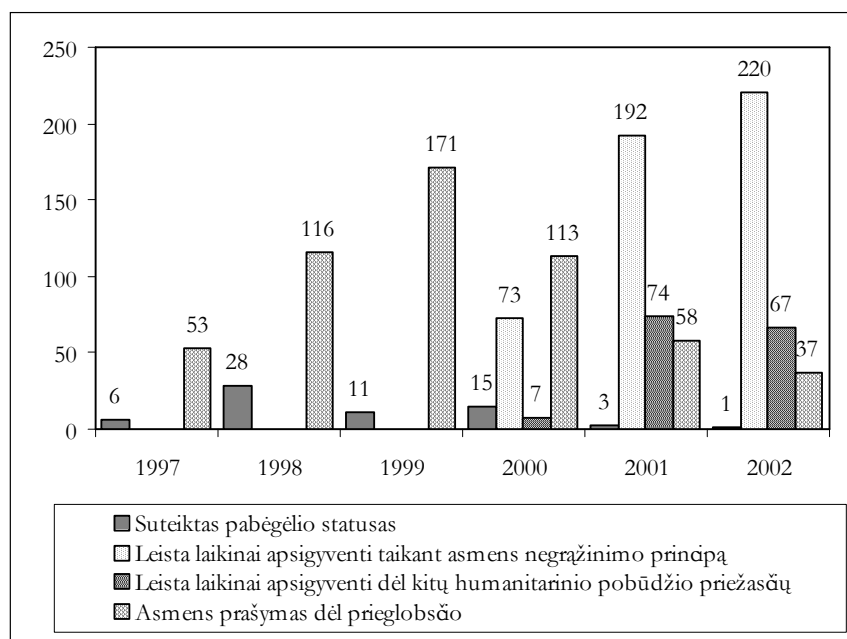
Tarptautinė migracija Lietuvoje

Metai	Gyventojų skaičius (tūkst. metų pradžioje)	Bendras gyventojų prieaugis (proc.)	Tarptautinė migracija		
			Imigracija	Emigracija	Migracijos prieaugis
1990	3693,7	0,49	14 744	23 592	-8848
1991	3702,0	0,22	11 828	22 703	-10 875
1992	3706,3	0,12	6640	31 172	-24 532
1993	3693,9	-0,34	2850	26 103	-23 253
1994	3671,3	-0,61	1664	26 315	-24 651
1995	3643,0	-0,77	2020	25 673	-23 653
1996	3615,2	-0,76	3025	26 497	-23 472
1997	3588,0	-0,75	2536	24 957	-22 421
1998	3562,3	-0,72	2706	25 860	-23 154
1999	3536,4	-0,73	2679	23 418	-20 739
2000	3512,1	-0,69	1510	21 816	-20 306
2001*	3487,0**	-0,72	4694	7253	-2559
2002*	3475,6	-0,33	5110	7086	-1976
2003*	3462,6	-0,8			

Šaltinis: įvairių metų demografinės statistikos metraščiai

5.2 PRIEDAS

Sprendimai dėl prieglobsčio, priimti 1997–2002 m.



* Nuo 2001 m. į imigrantų skaičių įtraukiami užsieniečiai, atvykę į Lietuvą vieneriems metams ir ilgesniam laikotarpiui.

** Surašymo duomenys.

5.3 PRIEDAS

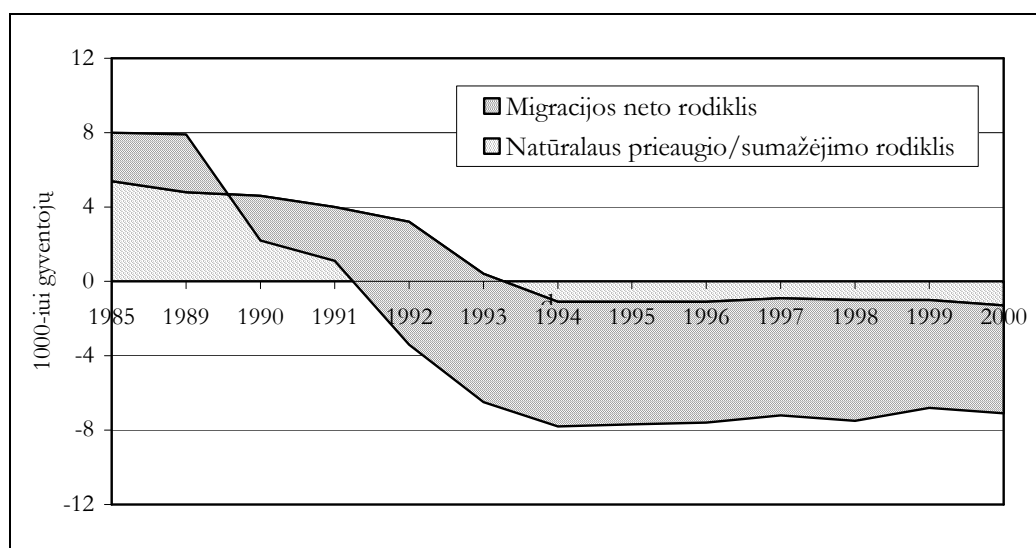
Nelegalios migracija iš Lietuvos 1990–2001 vertinimas
(einamosios statistikos ir surašymo duomenų palyginimas)

	Lietuva		
	Perskaičiuoti duomenys (remiantis surašymo duomenimis)	Einamosios statistikos duomenys	Skirtumas (nedeklaruoti išvykimai)
1990	23 592	23 592	-
1991	22 703	20 703	2000
1992	31 172	28 855	2317
1993	26 103	15 990	10 113
1994	26 315	4246	22 069
1995	25 673	3773	21 900
1996	26 497	3940	22 557
1997	24 957	2457	22 500
1998	25 860	2130	23 730
1999	23 418	1369	22 049
2000	21 816	2616	19 200
2001		7253	-
2002		7086	-
Iš viso: 1990–2000	278 106	109 671	168 435

Šaltinis: įvairių metų demografinės statistikos metraščiai.

5.4 PRIEDAS

Migracijos įtaka gyventojų skaičiaus pokyčiams



5.5 PRIEDAS

Lietuvos gyventojų tautinė sudėtis

Tautybė	1923	1959	1970	1979	1989	1997	2001*
Lietuviai	69,2	79,3	80,1	80,0	79,6	81,6	83,5
Rusai	2,5	8,5	8,6	8,9	9,4	8,2	6,3
Baltarusiai	0,4	1,1	1,5	1,7	1,7	1,5	1,2
Ukrainiečiai	0,0	0,7	0,8	0,9	1,2	1,0	0,7
Lenkai	15,3	8,5	7,7	7,3	7,0	6,9	6,7
Žydai	8,3	0,9	0,8	0,4	0,3	0,1	0,1
Vokiečiai	3,4	0,4	0,1	0,1	0,1	0,0	0,0
Kiti	0,9	0,6	0,4	0,7	0,7	0,7	1,5

Šaltinis: įvairių metų demografinės statistikos metraščiai.

5.6 PRIEDAS

Imigrantai pagal kilmės šalį

Kilmės šalis	1991	1992	1993	1994	1995	1996	1997	1998	1999	2000	2001	2002
Iš viso	11 828	6640	2850	1664	2020	3025	2536	2706	2679	1510	4694	5110
NVS šalis (iš viso)	9744	5458	2302	1333	1600	2431	2040	2246	2197	1121	2996	3260
Armėnija	79	57	23	20	22	32	22	42	60	18	56	73
Azerbaidžanas	124	69	30	17	16	22	16	12	7	10	58	59
Baltarusija	1285	747	380	250	251	334	312	349	313	120	574	634
Gruzija	73	58	14	18	27	51	24	26	26	19	29	33
Kazachstanas	246	223	87	35	86	119	94	101	109	80	75	72
Kirgizija	27	31	7	12	15	16	13	7	2	2	10	7
Moldova	118	63	23	8	11	43	21	20	13	11	26	35
Rusija	6329	3439	1425	786	946	1370	1186	1299	1303	671	1535	1640
Tadžikistanas	39	28	12	9	14	8	15	6	2	3	4	2
Turkmenistanas	37	37	8	1	8	12	15	5	7	6	2	3
Ukraina	1229	623	272	161	179	403	303	349	341	166	599	687
Uzbekistanas	158	83	21	16	25	21	19	30	14	15	28	15
<i>Kitos šalys (be NVS):</i>												
Europa (iš viso):	1958	1054	453	276	315	380	352	326	300	219	978	1094
Airija									1	0	2	8
Danija		2		1	1	1	1	2	3	4	87	87
Estija	131	82	53	45	35	39	36	26	14	15	41	27
Ispanija											24	36
Italija	2	3	2	2		3	3	2	4	1	21	25
Jungtinė Karalystė	1	7	4	6	3	6	7	7	4	5	63	73
Latvija	834	666	327	179	235	247	217	214	168	129	182	197
Lenkija	345	51	11	10	6	27	30	34	18	15	110	126
Nyderlandai										1	17	18
Norvegija									1	2	25	23
Prancūzija			1	4	4	5	3	2	13	22	58	60
Suomija		1				3	1	1	3	1	87	102
Švedija			1		2		2		4	1	49	52
Vokietija	489	223	50	24	29	42	41	28	56	23	150	189
Kitos Europos šalys	156	19	4	5	0	7	11	10	11	0	62	71
Afrika (iš viso)	1	0	0	0	1	2	2	0	6	16	31	19
Azija (iš viso)	93	38	2	13	25	56	25	42	86	61	445	457
Izraelis	20	18	1	11	25	35	19	38	12	9	77	94
Kinija									7	2	128	118
Libanas									12	6	103	97
Kitos Azijos šalys	73	20	1	2	0	21	6	4	55	44	137	148
Okeanija (iš viso)	0	9	6	5	7	14	15	6	0	10	7	5
Amerika (iš viso)	8	69	81	32	58	133	87	73	73	73	237	275
JAV	7	59	60	28	45	108	73	60	61	68	197	245
Kanada	1	10	21	4	13	25	14	13	12	5	22	18
Šalis nenurodyta/nežinoma	24	12	6	5	14	9	15	13	16	10	0	0

5.6 PRIEDAS (tęsinys)

Emigrantai pagal tikslo šalį

Tikslo šalis	1991	1992	1993	1994	1995	1996	1997	1998	1999	2000	2001	2002
Iš viso	20 703	28 855	15 990	4246	3773	3940	2457	2130	1369	2616	7253	7086
NVS šalys (iš viso)	17 401	26 948	14 866	3356	2856	2876	1645	1355	763	1426	3648	3453
Armėnija	29	22	3	2	9	12	5	2	1	2	60	28
Azerbaidžanas	78	72	20	7	13	4	2	7	8	1	27	50
Baltarusija	4072	6230	2439	548	362	259	279	284	210	428	927	816
Gruzija	54	26	6			11	3		2	4	25	19
Kazachstanas	304	266	108	31	14	18	6	4	8	1	47	32
Kirgizija	19	46	5	2	5		1	2	2	2	3	3
Moldova	140	139	77	32	8	17	7	7	2	5	23	14
Rusija	9746	15726	10558	2452	2248	2292	1204	930	443	870	1944	1927
Tadžikistanas	29	17	5	1	1				0	0	0	7
Turkmenistanas	39	16	1	5		1	4	1	2	0	2	0
Ukraina	2754	4248	1623	265	188	252	130	118	85	111	580	547
Uzbekistanas	137	140	21	11	8	10	4		0	2	10	10
Kitos šalys (be NVS)												
Europa (iš viso)	1678	934	469	328	352	341	234	278	220	623	1907	2329
Airija									0	8	77	66
Danija		7		1	1			1	1	16	104	128
Estija	70	49	34	6	8	2	6	3	1	4	33	40
Ispanija									0	48	119	174
Italija	1	4	1	2			7	17	11	14	41	64
Jungtinė Karalystė	4	7	4				2	3	6	48	198	216
Latvija	614	327	176	56	52	51	23	29	26	42	132	122
Lenkija	725	181	50	75	38	46	49	55	24	25	97	128
Nyderlandai									4	12	40	69
Norvegija									1	12	30	57
Prancūzija	2	3	2	2	2	6	7	12	9	15	61	103
Suomija	1	11				17		2	2	2	67	97
Švedija	3	7	6	3			7	6	2	24	93	119
Vokietija	253	307	191	180	250	212	130	145	127	313	703	817
Kitos Europos šalys	5	31	5	3	1	7	3	5	6	40	112	129
Afrika (iš viso)	1	1	0	0	0	0	0	0	0	4	12	25
Azija (iš viso)												
Azija (iš viso)	1183	457	369	320	338	373	271	171	154	267	743	461
Izraelis	1142	451	368	281	337	265	271	171	154	264	281	157
Kinija									0	0	91	90
Libanas									0	1	204	81
Kitos Azijos šalys	41	6	1	39	1	108	0	0	0	3	167	133
Okeanija (iš viso)	28	16	14	18	9	6	3	4	2	4	24	22
Australija	28	16	14	18	9	6	3	4	2	4	24	21
Amerika (iš viso)	392	482	261	221	213	330	302	321	229	286	919	796
JAV	362	428	234	199	182	308	269	303	201	260	808	718
Kanada	30	54	27	22	31	22	33	18	28	26	98	65
Šalis nenurodyta/nežinoma	20	17	11	3	5	14	2	1	3	6	0	0

Šaltinis: įvairių metų demografinės statistikos metraščiai.

Li235 **Lietuvos gyventojų politikos strategijos metmenys**/Atsakingoji redaktorė ir sudarytoja prof. habil. dr. Vlada Stankūnienė/Socialinių tyrimų institutas/Vilnius, 2004, 148 p.

ISBN 9955-531-14-2

Leidinyje vertinama Lietuvos demografinė situacija, įvardijamos jos problemos šeimos ir gimstamumo, pagyvenusių žmonių gerovės, visuomenės sveikatos bei gyventojų migracijos srityse; formuluojami įvairių gyventojų politikos dalių – paramos šeimai politikos, pagyvenusių žmonių gerovės politikos, visuomenės sveikatos politikos ir migracijos politikos – strateginiai pagrindai: tikslai, principai, valstybės misija, prioritetinės veiksmų kryptys.

UDK 314(474.5)

LIETUVOS GYVENTOJŲ POLITIKOS STRATEGIJOS METMENYS
GUIDELINES OF THE LITHUANIAN POPULATION POLICY

Leidėjas: Socialinių tyrimų institutas
Saltoniškių 58, 08105 Vilnius

Spausdino įmonė „Mokslo aidai“, Goštauto 12, 01108 Vilnius.
Užsakymo Nr. 1531. Tiražas 200 egz.